

2018.11.15



ПРАВИТЕЛЬСТВО САНКТ-ПЕТЕРБУРГА

КОМИТЕТ ИМУЩЕСТВЕННЫХ ОТНОШЕНИЙ САНКТ-ПЕТЕРБУРГА
РАСПОРЯЖЕНИЕ

«25» 01 2018

№ 27 - рзу

О проведении аукциона на право заключения договора аренды земельного участка по адресу: г.Санкт-Петербург, Предпортовая улица, участок 119, (восточнее дома 2, корпус 3, литера Ж)

В соответствии с требованиями статьи 39.11 Земельного Кодекса Российской Федерации (далее – ЗК РФ).

1. Провести открытый аукцион на право заключения договора аренды земельного участка площадью 2510 кв.м, государственная собственность на земельный участок не разграничена, относящегося к землям населенных пунктов, расположенного по адресу: **г.Санкт-Петербург, Предпортовая улица, участок 119, (восточнее дома 2, корпус 3, литера Ж)** с кадастровый номером **78:14:0007559:3461**, вид разрешенного использования: «для размещения объектов железнодорожного транспорта (за исключением железнодорожных вокзалов)», для организации железнодорожного выгрузочного фронта с устройством площадки для складирования/перемещения грузов сроком на 5 лет.

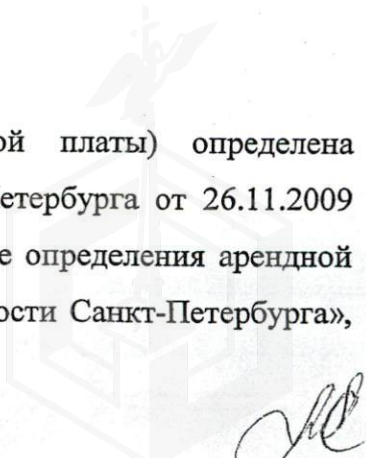
2. Обременения земельного участка/ограничения прав на земельный участок:

- охранная зона канализационных сетей – 91 кв.м;
- охранная зона подземных кабельных линий электропередачи – 145 кв.м.

3. Организатор проведения аукциона – Акционерное общество «Фонд имущества Санкт-Петербурга» (далее – Фонд имущества).

4. Установить, что:

4.1. начальная цена аукциона (величина годовой арендной платы) определена в соответствии с требованиями постановления Правительства Санкт-Петербурга от 26.11.2009 № 1379 «О мерах по реализации Закона Санкт-Петербурга «О Методике определения арендной платы за земельные участки, находящиеся в государственной собственности Санкт-Петербурга»,



и составляет 294 456,72 (двести девяносто четыре тысячи четыреста пятьдесят шесть целых семьдесят две сотых) рублей в год;

4.2. шаг аукциона составляет 3% от начальной цены аукциона.

4.3. на основании сведений, предоставленных исполнительными органами государственной власти Санкт-Петербурга, в договор аренды Участка включаются следующие условия:

- арендатор обязан использовать Участок исключительно в части свободной от охранных зон подземных кабельных линий электропередачи;

- Арендатор обязан выполнять условия, указанные в письме Комитета по энергетике и инженерному обеспечению от 23.10.2017 № 01-16-18585/17-0-1.

5. Управлению по распоряжению земельными участками Комитета имущественных отношений Санкт-Петербурга в недельный срок с даты издания распоряжения направить в Фонд имущества копию распоряжения и комплект документов, необходимый для проведения аукциона на право заключения договора аренды Участка.

6. Фонду имущества обеспечить:

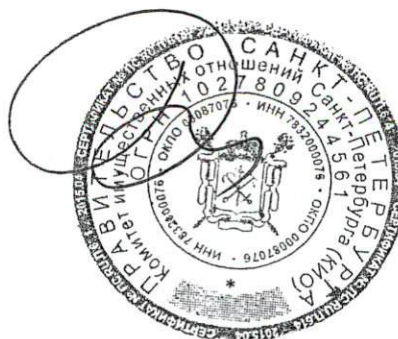
6.1. организацию и проведение аукциона на право заключения договора аренды Участка в порядке, установленном статьями 39.11, 39.12 ЗК РФ, в течение трех месяцев с даты издания настоящего распоряжения;

6.2. заключение договора аренды Участка с победителем аукцион;

6.3. направление договора аренды Участка в Санкт-Петербургское государственное казенное учреждение «Имущество Санкт-Петербурга» в течение 5 дней с даты его государственной регистрации;

7. Контроль за исполнением указанного распоряжения оставляю за собой.

Заместитель председателя Комитета



Т.С. Тихомирова



филиал федерального государственного бюджетного учреждения «Федеральная кадастровая палата Федеральной службы государственной регистрации, кадастра и картографии» по Санкт-Петербургу

(полное наименование органа кадастрового учета)

КП.1

КАДАСТРОВЫЙ ПАСПОРТ ЗЕМЕЛЬНОГО УЧАСТКА

"04" августа 2016 г. № 78/201/16-236007

1	Кадастровый номер:	78:14:0007559:3461	2	Лист № 1	3	Всего листов: 5
4	Номер кадастрового квартала:	78:14:0007559				
5	Предыдущие номера:	—	6	Дата внесения номера в государственный кадастр недвижимости: 16.04.2015		
7	—					
8	Кадастровые номера объектов капитального строительства: —					
9	Адрес (описание местоположения): г.Санкт-Петербург, Предпортовая улица, участок 119, (восточнее дома 2, корпус 3, литера Ж)					
10	Категория земель: Земли населенных пунктов					
11	Разрешенное использование: для размещения объектов железнодорожного транспорта (за исключением железнодорожных вокзалов)					
12	Площадь: 2510+/-18 кв. м					
13	Кадастровая стоимость: 241131.10 руб.					
14	Сведения о правах: —					
15	Особые отметки: —					
16	Сведения о природных объектах: —					
17	Дополнительные сведения:					
17.1	Кадастровые номера участков, образованных с земельным участком: —					
17.2	Кадастровый номер преобразованного участка: —					
17.3	Кадастровые номера участков, подлежащих снятию или снятых с кадастрового учета: —					
17.4	Кадастровые номера участков, образованных из земельного участка: —					
18	Характер сведений государственного кадастра недвижимости (статус записи о земельном участке): Сведения об объекте недвижимости имеют статус временные. Дата истечения временного характера сведений - 17.04.2020.					
19	Сведения о кадастровых инженерах: Коршунов Михаил Сергеевич, 78-10-0073, ОАО "Трест ГРИИ", 10.04.2015 г.					

Ведущий инженер (полное наименование должности)	 (подпись)	А. С. Поликарпова (инициалы, фамилия)
--	--	--



КАДАСТРОВЫЙ ПАСПОРТ ЗЕМЕЛЬНОГО УЧАСТКА

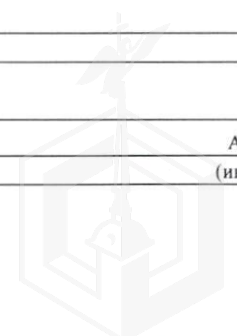
"04" августа 2016 г. № 78/201/16-236007

1	Кадастровый номер: 78:14:0007559:3461	2	Лист № 2	3	Всего листов: 5
---	---------------------------------------	---	----------	---	-----------------

4	План (чертеж, схема) земельного участка				
:3009					

5	Масштаб 1:2000				
---	----------------	--	--	--	--

Ведущий инженер (полное наименование должности)	А. С. Поликарпова (инициалы, фамилия)
--	--



КАДАСТРОВЫЙ ПАСПОРТ ЗЕМЕЛЬНОГО УЧАСТКА

"04" августа 2016 г. № 78/201/16-236007

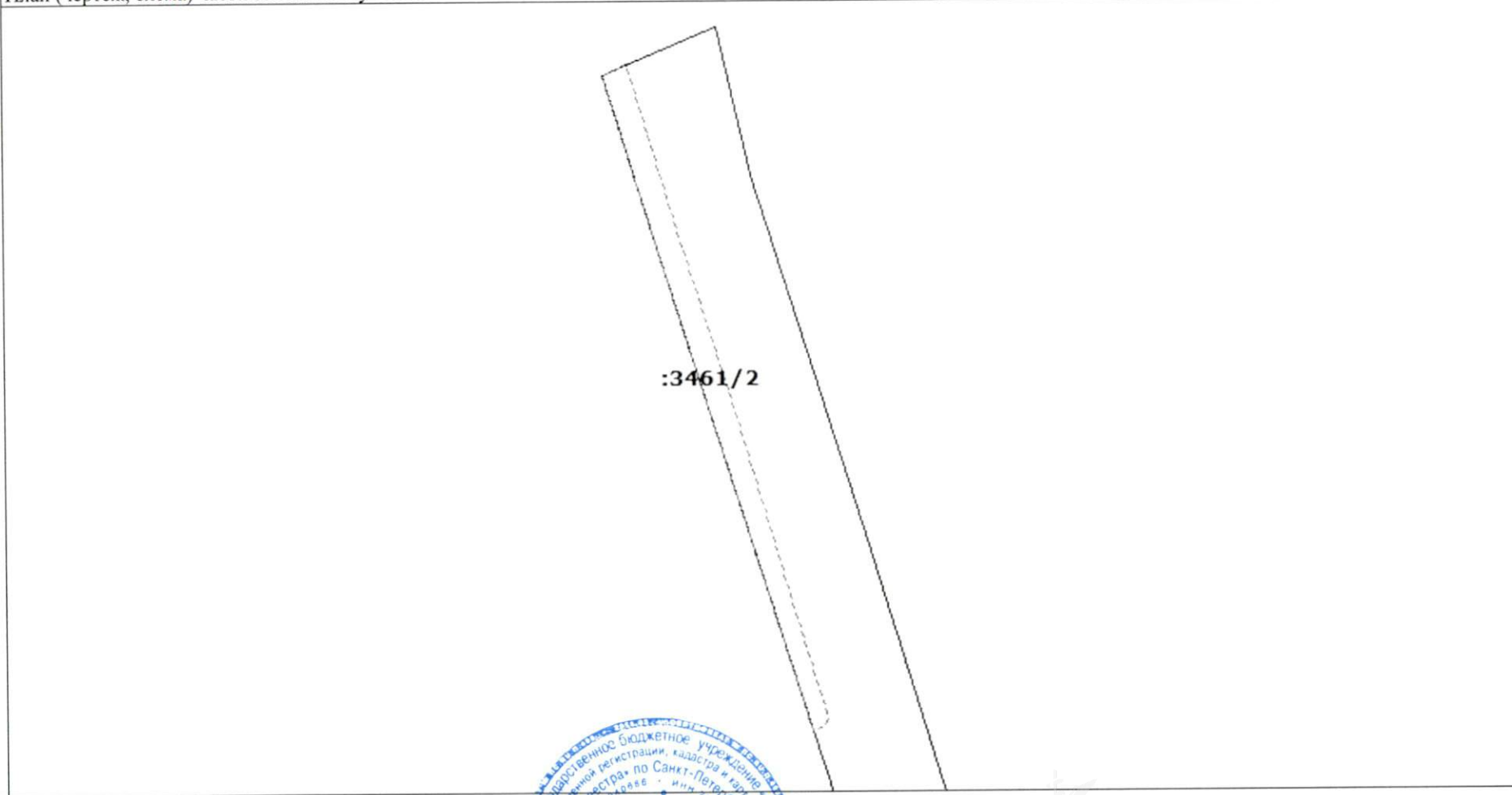
1	Кадастровый номер:	78:14:0007559:3461	2	Лист № 3	3	Всего листов: 5
4	Сведения о частях земельного участка и обременениях					
	Номер п/п	Учетный номер части	Площадь (м ²)	Характеристика части		
	1	2	3	4		
	1	1	91	Временные. Дата истечения временного характера сведений о части земельного участка - 17.04.2020. Иные ограничения (обременения) прав		
	2	2	145	Временные. Дата истечения временного характера сведений о части земельного участка - 17.04.2020. Иные ограничения (обременения) прав		

Ведущий инженер (полное наименование должности)	А. С. Поликарпова (инициалы, фамилия)
--	--

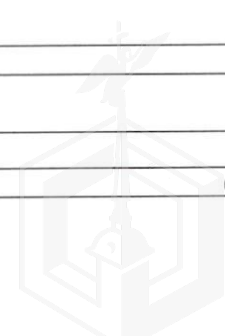


КАДАСТРОВЫЙ ПАСПОРТ ЗЕМЕЛЬНОГО УЧАСТКА

"04" августа 2016 г. № 78/201/16-236007

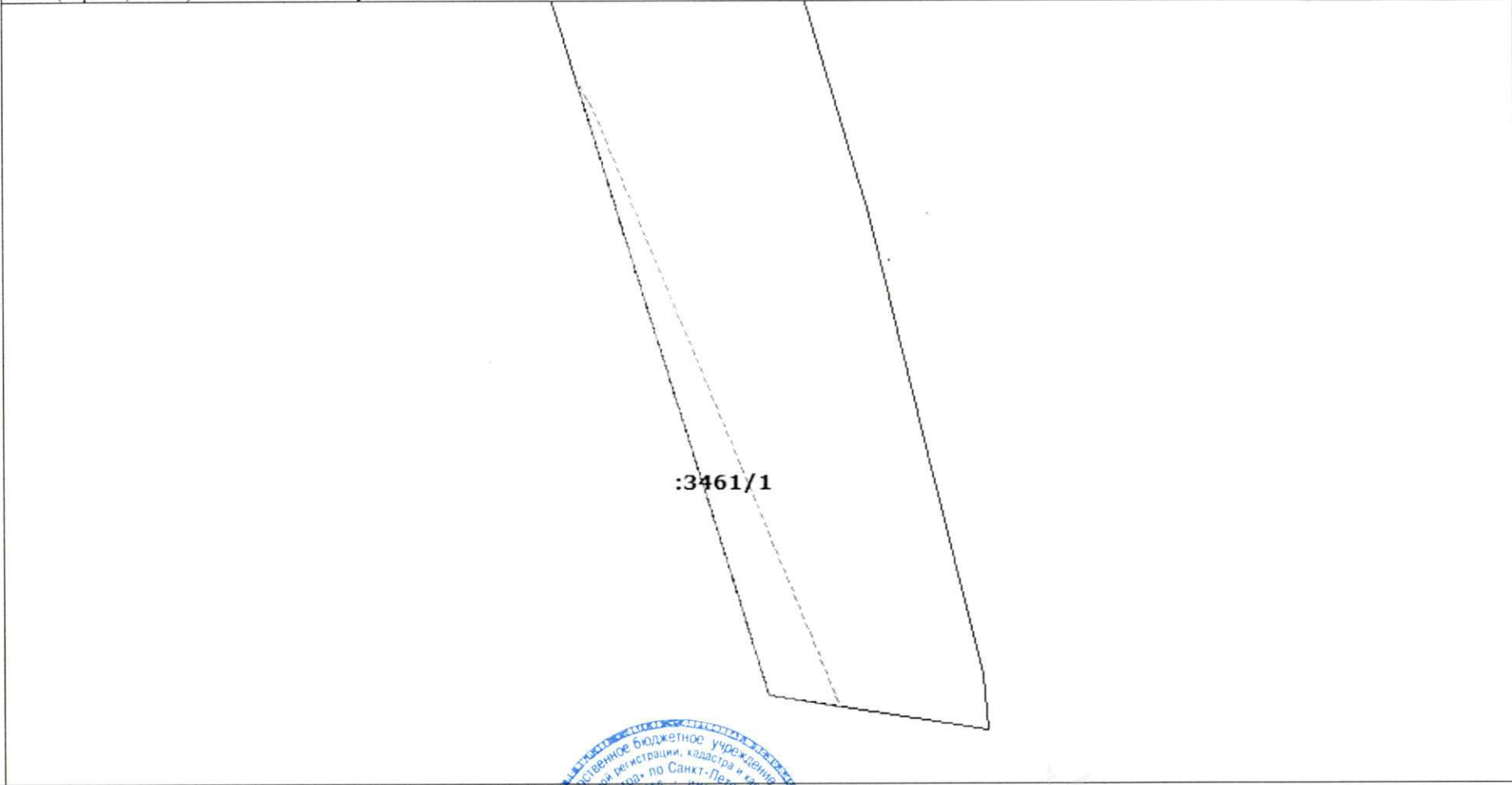
1	Кадастровый номер:	78:14:0007559:3461	2	Лист № 4	3	Всего листов: 5
4	План (чертеж, схема) части земельного участка		Учетный номер части: 78:14:0007559:3461/2			
						
5	Масштаб 1:600					

<p>Ведущий инженер (полное наименование должности)</p>	<p>А. С. Поликарпова (инициалы, фамилия)</p>
--	--



КАДАСТРОВЫЙ ПАСПОРТ ЗЕМЕЛЬНОГО УЧАСТКА

"04" августа 2016 г. № 78/201/16-236007

1	Кадастровый номер: 78:14:0007559:3461	2	Лист № 5	3	Всего листов: 5
4	План (чертеж, схема) части земельного участка		Учетный номер части: 78:14:0007559:3461/1		
 <p style="text-align: center;">:3461/1</p>					
5	Масштаб 1:400				
Ведущий инженер (полное наименование должности)			А. С. Поликарпова (инициалы, фамилия)		





ПРАВИТЕЛЬСТВО САНКТ-ПЕТЕРБУРГА

КОМИТЕТ ПО ИНВЕСТИЦИЯМ
САНКТ-ПЕТЕРБУРГА

Смольный, Санкт-Петербург, 191060
Тел. (812) 576-6988 Факс 576-6081
E-mail: info@cisp.gov.spb.ru
http://www.gov.spb.ru

ОКПО 71436333 ОКОГУ 2300280 ОГРН 1047844000082
ИНН/КПП 7842005556/784201001

16.09.2016 № 01-17-6907/16-0-1

На № _____ от _____

Начальнику Управления
земельных ресурсов
Комитета имущественных отношений
Санкт-Петербурга

М.С.Троицкой

КОМИТЕТ ПО ИНВЕСТИЦИЯМ
№ 01-17-6907/16-0-1
от 16.09.2016



Уважаемая Марина Сергеевна!

Рассмотрев обращения Управления земельных ресурсов Комитета имущественных отношений Санкт-Петербурга от 10.09.2016 №№ 100102-25/16, 100106-36/16, 100114-32/16, 100124-36/16, 100134-39/16, 100139-36/16, 100145-32/16, 100151-36/16, 100159-36/16, 100164-32/16, 100172-32/16, 100176-29/16, 100184-32/1; 100185-5.2/16 100187-13/15, 100190-25/16, сообщаю, что решения о предварительном согласовании предоставления земельных участков или предоставлении объектов недвижимости по адресам:

- Предпортовая улица, участок 120 (юго-восточнее дома 2, корпус 3, литера А);
- Предпортовая улица, участок 119 (восточнее дома 2, корпус 3, литера Ж);
- Заневский проспект, участок 105 (севернее дома 27, литера А по Заневскому проспекту);
- Пражская улица, участок 1;
- Пражская улица, участок 2;
- Пражская улица, участок 3;
- Пражская улица, участок 4;
- поселок Стрельна, Нижняя дорога, участок 5 (южнее дома 9, литера А);
- Большая Зеленина улица, участок 27 (у дома 24, литера А);
- Ленинградская область, Гатчинский район, г.п. Сиверский, улица Парковая, дом 6;
- Лабораторный проспект, участок 3 (северо-восточнее пересечения с проспектом Маршала Блохера);
- Московский проспект, участок 753 (юго-западнее дома 151, литера А) (2 участка);
- Приморский проспект, дом 97;
- город Павловск, Партизанский переулок, участок 1, у дома 37;
- улица Розенштейна, участок 2 (у дома 21, литера А)

для строительства, реконструкции и проведения работ по приспособлению для современного использования не принимались и не готовятся.

Председатель Комитета

И.А.Бабюк





ПРАВИТЕЛЬСТВО САНКТ-ПЕТЕРБУРГА
КОМИТЕТ ПО СТРОИТЕЛЬСТВУ

Мойки р. наб., д.76, Санкт-Петербург, 190000
Тел.: (812) 576-30-60. Факс: (812) 576-31-00
E-mail: ks@kstr.gov.spb.ru
http://www.gov.spb.ru

ОКПО 00087030, ОКОГУ 09525, ОГРН 1027810279397
ИНН/КПП 7830002342/783801001

19.09.2016

№ 07-17036/16-0-1

На №№ 99191-32/16 от 07.09.2016;

99196-32/16 от 07.09.2016; 99197-22/15 от 07.09.2016

100153-36/16 от 10.09.2016; 100141-36/16 от 10.09.2016

100147-32/16 от 10.09.2016; 100108-36/16 от 10.09.2016

100167-36/16 от 10.09.2016; 100115-32/16 от 10.09.2016

100170-32/16 от 10.09.2016; 100133-39/16 от 10.09.2016

100177-29/16 от 10.09.2016; 100101-25/16 от 10.09.2016

100189-25/16 от 10.09.2016; 100202-36/16 от 10.09.2016

100207-13/15 от 10.09.2016; 100182-32/16 от 10.09.2016

Начальнику Управления
земельных ресурсов
Комитета имущественных
отношений Санкт-Петербурга

М.С. Троицкой

Комитет по строительству
№ 07-17036/16-0-1
от 19.09.2016



Уважаемая Марина Сергеевна!

Рассмотрев Ваши обращения по вопросу предоставления информации о земельных участках, расположенных по следующим адресам:

1	Санкт-Петербург, земельный участок площадью 3666 кв. м, с кадастровым номером 78:12:0006327:1007 (подлежит уточнению) для размещения грузовых автомобилей с разрешенной максимальной массой более 3,5 тонн сроком до 3-х лет
2	Санкт-Петербург, Софийская улица, участок 1, примерной площадью 9505 кв. м, для организации временного хранения неограниченным кругом лиц транспортных средств на безвозмездной основе, для предоставления в аренду сроком на три года
3	Санкт-Петербург, Прилукская ул., дом 22, (участок 3), кадастровый № 78:13:0007311:12, площадью 126 кв. м, для предоставления в аренду сроком на три года для целей, не связанных с осуществлением предпринимательской деятельности, для использования под элементы благоустройства (под размещение внутриквартального озеленения)
4	Санкт-Петербург, Пражская улица, участок 4, примерной площадью 179 кв. м, для временного размещения неограниченным кругом лиц транспортных средств на безвозмездной основе, в том числе в качестве гостевой автостоянки на земельном участке, смежном с земельным участком, на котором расположен многоквартирный дом, для предоставления в аренду сроком на три года
5	Санкт-Петербург, Пражская улица, участок 2, примерной площадью 348 кв. м, для временного размещения неограниченным кругом лиц транспортных средств на безвозмездной основе, в том числе в качестве гостевой автостоянки на земельном участке, смежном с земельным

	участком, на котором расположен многоквартирный дом, для предоставления в аренду сроком на три года
6	Санкт-Петербург, Розенштейна улица, участок 2, (у дома 21, литера А), примерной площадью 800 кв. м, для временного размещения неограниченным кругом лиц транспортных средств на безвозмездной основе, в том числе в качестве гостевых автостоянок на земельных участках, смежных с земельными участками, на которых расположены многоквартирные дома, для предоставления в аренду сроком на три года
7	Санкт-Петербург, Пражская улица, участок 1, примерной площадью 104 кв. м, для временного размещения неограниченным кругом лиц транспортных средств на безвозмездной основе, в том числе в качестве гостевых автостоянок на земельных участках, смежных с земельными участками, на которых расположены многоквартирные дома, для предоставления в аренду сроком на три года
8	Санкт-Петербург, Московский район, муниципальный округ Московская застава, Московский пр., участок 753, (юго-западнее дома 151, литера А), площадью 100 кв. м, для временного размещения неограниченным кругом лиц транспортных средств на безвозмездной основе, в том числе в качестве гостевых автостоянок на земельных участках, смежных с земельными участками, на которых расположены многоквартирные дома для предоставления в аренду сроком до 3 лет
9	Санкт-Петербург, Лабораторный пр., участок 3, (северо-восточнее пересечения с проспектом Маршала Блюхера), площадью 2203 кв. м, кадастровый номер 78:10:0005136:41, для временного размещения неограниченным кругом лиц транспортных средств на безвозмездной основе, в том числе в качестве гостевых автостоянок на земельных участках, смежных с земельными участками, на которых расположены многоквартирные дома, для предоставления в аренду сроком на 3 года
10	Санкт-Петербург, Красносельский район, Красная улица (согласно прилагаемой схеме расположения земельного участка на кадастровом плане территории), площадью 3700 кв. м, для размещения грузовых автомобилей с разрешенной максимальной массой более 3,5 тонн для предоставления в аренду сроком до 3 лет
11	Санкт-Петербург, поселок Стрельна, Нижняя дорога, участок 5, (южнее дома 9, литера А), площадью 1954 кв. м, кадастровый номер 78:40:0019157:3252, для размещения грузовых автомобилей с разрешенной максимальной массой более 3,5 тонны, для предоставления в аренду сроком на три года
12	Ленинградская область, Гатчинский район, г. п. Сиверский, ул. Парковая, д.6, с кадастровым номером 47:23:0804002:183, для предоставлении Государственному бюджетному общеобразовательному учреждению гимназия № 642 «Земля и Вселенная» Василеостровского района Санкт-Петербурга в постоянное (бессрочное) пользование под детский оздоровительный лагерь

13	Санкт-Петербург, Предпортовая ул., участок 119 (восточнее д.2, корп. 3, литера Ж) с кадастровым номером 78:14:0007559:3461, площадью 2510 кв. м, для использования под организацию железнодорожного выгрузочного фронта с устройством площадки для складирования/ перемещения грузов, для проведения аукциона на право заключения договора аренды сроком на 3 года
14	Санкт-Петербург, Предпортовая ул., участок 120 (юго-восточнее д.2, корп. 3, литера А) с кадастровым номером 78:14:0007559:3462, площадью 5490 кв. м, для использования под организацию железнодорожного выгрузочного фронта с устройством площадки для складирования/ перемещения грузов, для проведения аукциона на право заключения договора аренды сроком на 3 года
15	Санкт-Петербург, Пражская улица, участок 3, примерной площадью 198 кв. м, для временного размещения неограниченным кругом лиц транспортных средств на безвозмездной основе, в том числе в качестве гостевых автостоянок на земельных участках, смежных с земельными участками, на которых расположены многоквартирные дома, для предоставления в аренду сроком на три года
16	Санкт-Петербург, Заневский пр., участок 105, (севернее дома 27, литера А), кадастровый номер 78:11:0006024:3158, площадью 1929 кв. м, для предоставления СПб ГБУ «Центр социальной реабилитации инвалидов и детей-инвалидов Красногвардейского района» в постоянное (бессрочное) пользование для целей, не связанных со строительством, под уставные цели
17	Санкт-Петербург, ул. Большая Зеленина. Участок 27 (у дома 24, литера А), площадью 403 кв. м, кадастровый номер 78:78:07:0003179:1630, для использования при проведении работ по строительству, реконструкции, капитальному ремонту объектов капитального строительства или работ по сохранению объектов культурного наследия (памятников истории и культуры) народов Российской Федерации для обеспечения бытовых нужд лиц, осуществляющих указанные виды работ, для предоставления в аренду сроком на пять лет

сообщаю следующее.

Решения о строительстве объектов капитального строительства на испрашиваемых земельных участках уполномоченными исполнительными органами государственной власти Санкт-Петербурга на ближайшие 3 года не приняты, однако, в случае выхода постановления Правительства Санкт-Петербурга на строительство объекта недвижимости на согласованных участках земельные участки должны быть освобождены.

Первый заместитель
председателя Комитета



В.И. Левников

Григорьев

Резников А.С.





ПРАВИТЕЛЬСТВО САНКТ-ПЕТЕРБУРГА

**КОМИТЕТ ПО ЭНЕРГЕТИКЕ
И ИНЖЕНЕРНОМУ ОБЕСПЕЧЕНИЮ**

пер. Антоненко, 4, Санкт-Петербург, 190000
Тел. (812) 576-58-01 Факс. (812) 576-59-88
e-mail: kenerg@gov.spb.ru
http://www.gov.spb.ru

КЭИО

ОКПО 000: 1
№ 01-16-18585/17-0-1
от 23.10.2017

на № _____



Уважаемый Дмитрий Юрьевич!

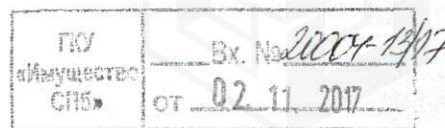
Комитет по энергетике и инженерному обеспечению, рассмотрев обращение СПб ГКУ «Имущество Санкт-Петербурга» от 11.10.2017 №8560-25/17 по вопросу технической возможности использования с учётом наличия электрических сетей и сетей инженерно-технического обеспечения земельного участка, расположенного по адресу: Санкт-Петербург, Предпортовая ул., уч. 119 (восточнее д. 2, к. 3, лит. Ж), кадастровый номер 78:14:0007559:3461, для использования под организацию железнодорожного выгрузочного фронта с устройством площадки для складирования/перемещения грузов, сообщает следующее.

Согласно Региональной информационной системе («Геоинформационная система Санкт-Петербурга») земельный участок частично попадает в охранные зоны канализационных сетей и подземных кабельных линий электропередачи.

Согласно п. 34 Правил холодного водоснабжения и водоотведения, утвержденных Постановлением Правительства РФ от 29.07.2013г. №644, организация водопроводно-канализационного хозяйства обязана обеспечивать эксплуатацию водопроводных и канализационных сетей, принадлежащих организации водопроводно-канализационного хозяйства на праве собственности или ином законном основании и (или) находящихся в границах эксплуатационной ответственности такой организации в соответствии с требованиями нормативно-технических документов; своевременно ликвидировать аварии и повреждения на централизованных системах холодного водоснабжения и (или) водоотведения в порядке и сроки, которые установлены нормативно-технической документацией.

В соответствии с п. 35 должен быть обеспечен беспрепятственный доступ представителям организации водопроводно-канализационного хозяйства или по ее указанию представителям иной организации к осмотру и проведению эксплуатационных работ на объектах централизованных систем холодного водоснабжения и (или) водоотведения; не допускается возведение построек, гаражей, стоянок, транспортных средств, складирования материалов, мусора, древопосадок, производство земляных работ в местах устройства централизованных систем водоснабжения и (или) водоотведения.

Особые условия использования земельных участков, расположенных в границах охранных зон объектов электросетевого хозяйства, установлены Правилами установления охранных зон объектов электросетевого хозяйства и особых условий использования земельных участков, расположенных в границах таких зон, утвержденных Постановлением Правительства РФ от 24.02.2009 №160 (далее – Правила).



Согласно пунктам 8, 9 Правил в охранных зонах, установленных для объектов электросетевого хозяйства напряжением свыше 1000 вольт, в целях обеспечения безопасных условий эксплуатации и исключения возможности повреждения линий электропередачи и иных объектов электросетевого хозяйства устанавливаются особые условия использования территорий: запрещается осуществлять любые действия, которые могут нарушить безопасную работу объектов электросетевого хозяйства, в том числе привести к их повреждению или уничтожению, и (или) повлечь причинение вреда жизни, здоровью граждан и имуществу физических или юридических лиц, а также повлечь нанесение экологического ущерба и возникновение пожаров, в том числе размещать любые объекты и предметы (материалы) в пределах созданных в соответствии с требованиями нормативно-технических документов проходов и подъездов для доступа к объектам электросетевого хозяйства, а также проводить любые работы и возводить сооружения, которые могут препятствовать доступу к объектам электросетевого хозяйства, без создания необходимых для такого доступа проходов и подъездов; размещать свалки; складировать или размещать хранилища любых, в том числе горюче-смазочных, материалов; размещать детские и спортивные площадки, стадионы, рынки, торговые точки, полевые станы, загоны для скота, гаражи и стоянки всех видов машин и механизмов, проводить любые мероприятия, связанные с большим скоплением людей, не занятых выполнением разрешенных в установленном порядке работ в охранных зонах воздушных линий электропередачи.

В соответствии с п. 10 Правил строительство, капитальный ремонт, реконструкция или снос зданий и сооружений в пределах охранных зон электрических сетей производится только с письменного согласования сетевых организаций и при обеспечении беспрепятственного допуска персонала для проведения аварийно-восстановительных и иных работ на электротехнических сетях, демонтажа размещенных объектов в случае необходимости и по требованию электросетевых организаций, с принятием правообладателем размещенного объекта ответственности по возмещению ущерба в случае возникновения аварийных ситуаций.

Использование рассматриваемого земельного участка для целей, не связанных со строительством, возможно **исключительно в части свободной от охранных зон подземных кабельных линий электропередачи** при выполнении следующих условий:

- **соблюдение охранных зон электрических сетей и сетей инженерно-технического обеспечения (в том числе с требованиями, изложенными в заключении ГУП «Водоканал Санкт-Петербурга от 16.10.2017 №48-15-13267/17-0-1);**

- обеспечение беспрепятственного допуска персонала для проведения аварийно-восстановительных и иных работ на электротехнических сетях и сетях инженерно-технического обеспечения;

- демонтаж размещенных объектов в случае необходимости и по требованию предприятий инженерно-энергетического комплекса и электросетевых организаций;

- принятие правообладателем размещаемого объекта ответственности по возмещению ущерба в случае нарушения по его вине целостности и сохранности электрических сетей и сетей инженерно-технического обеспечения.

Несоблюдение указанных условий является основанием для отказа в удовлетворении требования арендатора о возмещении убытков, причиненных в результате аварии или при проведении аварийно-восстановительных работ в пределах указанных охранных зон электрических сетей и сетей инженерно-технического обеспечения.

Планировочное решение по размещению объекта согласовать с организациями, эксплуатирующими соответствующие электрические сети и сети инженерно-технического обеспечения, охранные зоны которых проходят в границах рассматриваемого земельного участка.

На стадии выполнения строительно-монтажных работ обеспечить охранные зоны электрических сетей и сетей инженерно-технического обеспечения (в том числе в случае их выявления).

С целью подключения планируемого к размещению объекта к электрическим сетям и сетям инженерно-технического обеспечения (в случае наличия потребности в инженерном обеспечении) арендатору самостоятельно в установленном порядке получить технические условия подключения соответствующих предприятий энергетического комплекса Санкт-Петербурга. Срок ввода объекта увязать со сроками подключения, указанными в ТУ.

Во избежание разногласий при передаче земельного участка в аренду предлагаем включить в договор аренды земельного участка следующие обязательства арендатора:

- соблюдение установленных законодательством особых условий использования земельных участков, расположенных в границах охранных зон объектов электросетевого хозяйства и сетей инженерно-технического обеспечения в том числе с требованиями, изложенными в заключении ГУП «Водоканал Санкт-Петербурга от 16.10.2017 №48-15-13267/17-0-1);

- обеспечение беспрепятственного допуска персонала для проведения аварийно-восстановительных и иных работ на объектах электросетевого хозяйства и сетях инженерно-технического обеспечения;

- согласование планировочного решения по размещению объекта с организациями, эксплуатирующими соответствующие сети инженерно-технического обеспечения и объекты электросетевого хозяйства, охранные зоны которых проходят в границах рассматриваемого земельного участка;

- компенсация арендатором вреда, нанесенного объектам электросетевого хозяйства и сетям инженерно-технического обеспечения при размещении объектов в охранных зонах;

- при размещении в охранных зонах объектов электросетевого хозяйства и сетей инженерно-технического обеспечения демонтаж размещенных объектов в случае необходимости и по требованию предприятий инженерно-энергетического комплекса и электросетевых организаций;

- в случае принятия в установленном порядке решения о размещении объектов инженерного обеспечения на данном земельном участке - незамедлительное высвобождение зоны производства работ.

Приложение

Заключение ГУП «Водоканал Санкт-Петербурга от 16.10.2017 №48-15-13267/17-0-1.

Заместитель председателя Комитета



С.А. Мельникова





ПРАВИТЕЛЬСТВО САНКТ-ПЕТЕРБУРГА
Государственное унитарное предприятие
«ВОДОКАНАЛ САНКТ-ПЕТЕРБУРГА»
(ГУП «Водоканал Санкт-Петербурга»)

Кавалергардская ул., д. 42, Санкт-Петербург, 191015
Телефон (812) 305-09-09, факс (812) 274-13-61
E-mail: office@vodokanal.spb.ru
http://www.vodokanal.spb.ru

ОКПО 03323809 ОГРН 1027809256254
ИНН/КПП 7830000426/784201001

Начальнику Отдела подготовки
технических условий и анализа
инженерной обеспеченности
территорий Комитета по энергетике
и инженерному обеспечению

В.Н. Рогову

переулок Антоненко, дом 4,
Санкт-Петербург, 190000

№ 01-16-18585/17-5-1от 12.10.2017

Уважаемый Владимир Николаевич!

На Ваше письмо о технической возможности использования земельного участка по адресу: Санкт-Петербург, Предпортовая улица, участок 119 (восточнее дома 2, корпус 3, литера Ж), кадастровый номер земельного участка 78:14:0007559:3461, под организацию железнодорожно-выгрузочного фронта с устройством площадки для складирования/перемещения грузов сообщаем следующее.

Указанный земельный участок находится в охранной зоне коммунальных напорных канализационных сетей диаметром 110 мм. Кадастровый номер канализационных сетей – 78:14:0000000:3190.

Техническая возможность использования запрашиваемого земельного участка под указанные цели имеется при условии:

1. Исключения размещения каких либо объектов (в том числе ограждения) в охранной зоне коммунальных напорных канализационных сетей (пять метров от оси сетей);
2. Организации работникам ГУП «Водоканал Санкт-Петербурга» беспрепятственного круглосуточного доступа (подъезда спецтехники) к коммунальным канализационным сетям;
3. Освобождения земельного участка в случае необходимости ведения работ на коммунальных канализационных сетях по соответствующему требованию ГУП «Водоканал Санкт-Петербурга» за счет собственных средств;
4. Непредъявления претензии ГУП «Водоканал Санкт-Петербурга» в случае возникновения аварийных ситуаций на коммунальных канализационных сетях.

**Директор Дирекции
анализа и актуализации
данных об абонентах**

М.С. Карабенин





ПРАВИТЕЛЬСТВО САНКТ-ПЕТЕРБУРГА
КОМИТЕТ ПО БЛАГОУСТРОЙСТВУ
САНКТ-ПЕТЕРБУРГА

Караванная ул., 9, лит. А, Санкт-Петербург, 191023
тел. (812) 576-1204, факс (812) 312-7962
E-mail: kb@gov.spb.ru
http://www.gov.spb.ru

ОКПО 64222979 ОКОГУ 23260 ОГРН 1099847031570
ИНН/КПП 7840424142/784101001

№01-17-1884/17-0-0 от 26.10.2017

На № _____ от _____

Заместителю директора
Санкт-Петербургского
государственного казенного
учреждения «Имущество
Санкт-Петербурга»

Д.Ю. Тимофееву

Д.Ю. Тимофеев
Д.Ю. Тимофеев
21.11.17

Уважаемый Дмитрий Юрьевич!

Рассмотрев обращение СПб ГКУ «Имущество Санкт-Петербурга» от 11.10.2017 № 8560-25/17 по вопросу предоставления сведений об имеющихся ограничениях на использование земельного участка площадью 2510 кв.м., расположенного по адресу: Санкт-Петербург, Предпортовая улица, участок 119 (восточнее дома 2, корпус 3, литера Ж), кадастровый номер 78:14:0007559:3461 (далее – земельный участок), для использования под организацию железнодорожного выгрузочного фронта с устройством площадки для складирования/перемещения грузов сроком до пяти лет, Комитет по благоустройству Санкт-Петербурга в пределах своей компетенции сообщает об отсутствии ограничений на использование земельного участка.

Первый заместитель председателя Комитета

С.Л. Малинин

Паляева Э.А.
(812) 576-35-10

ГКУ «Имущество СПб»	Вх. № <u>22643-13</u> от <u>17.11.2017</u>
---------------------------	---

	Подписано ЭП Малинин С.Л. 1 заместитель председателя Комитета
Сертификат № 12ЕС02Е09080060042F6 Дата подписания: 26.10.2017 09:46	



ПРАВИТЕЛЬСТВО САНКТ-ПЕТЕРБУРГА
КОМИТЕТ ПО ГРАДОСТРОИТЕЛЬСТВУ
И АРХИТЕКТУРЕ

УПРАВЛЕНИЕ ЗАСТРОЙКИ ГОРОДА

пл. Ломоносова, д. 2, Санкт-Петербург, 191023
Тел.: (812) 576-16-00 Факс: (812) 710-48-03
E-mail: kga@kga.gov.spb.ru
ОКПО 00086958; ОКОИ
ИНН/КПП 7
Комитет по градостр. и арх.
№ 221-5-30040/17
от 30.10.2017



№ _____
На № 8560-25/17

✓ Санкт-Петербургское государственное
казенное учреждение «Имущество
Санкт-Петербурга»
Комитета имущественных отношений
Санкт-Петербурга

Администрация Московского района
Санкт-Петербурга

Сведения для принятия решения о предоставлении
земельного участка в аренду для целей, не связанных
со строительством, в соответствии с постановлением
Правительства СПб от 16.09.2015 №800

М.И. Давыдов
д. учета, в дело
08.11.17

- Содержание запроса:
Сведения для принятия решения о предоставлении земельного участка площадью 2510 кв.м в аренду для целей, не связанных со строительством.
- Адрес объекта по запросу:
Санкт-Петербург, Предпортовая ул., участок 119 (восточнее дома 2, корпус 3, литера Ж), кадастровый номер 78:14:0007559:3461.
- Функциональное назначение:
Для использования под организацию железнодорожного выгрузочного фронта с устройством площадки для складирования/перемещения грузов.
- Функциональная(ые) зона(ы) в соответствии с Законом СПб от 22.12.2005 № 728-99 "О Генеральном плане Санкт-Петербурга" (в редакции Закона СПб от 06.07.2017 № 442-85):
ПД - Зона объектов производственного, транспортно-логистического, складского назначения, инженерной инфраструктуры с включением объектов общественно-деловой застройки, связанных с обслуживанием данной зоны.
- Градостроительная документация по планировке территории - проект планировки и проект межевания (далее ППТ и ПМ):
Распоряжение Комитета о подготовке документации по планировке территории от 15.11.2016 № 211-902. Заказчик Комитет по промышленной политике и инновациям Санкт-Петербурга.
Комитет письмом от 12.10.2017 № 221-3-28247/17 уведомил заказчика о возврате материалов для устранения замечаний.
В соответствии с разрабатываемой градостроительной документацией рассматриваемый земельный участок расположен в границах территории общего пользования и не предусмотрен для размещения объектов капитального строительства.
- Объединенные зоны охраны объектов культурного наследия, объекты культурного

СКУ	1	Вх. № 20395-13/10
«Имущество» СПб	от	07.11.2017

наследия в соответствии с Законом СПб от 24.12.2008 № 820-7 (в редакции Закона СПб от 07.07.2016 № 437-83):

Вне границ объединенных зон охраны объектов культурного наследия. Объекты культурного наследия не выявлены.

7. Закон СПб от 08.10.2007 № 430-85 «О зеленых насаждениях общего пользования» (с изменениями на 23.06.2017):

Участок отсутствует в Перечне зеленых насаждений общего пользования, указанном в приложении №1 к Закону.

8. Закон СПб от 28.06.2010 № 396-88 «О зеленых насаждениях в Санкт-Петербурге» (с изменениями на 14.06.2017):

В границах участка отсутствует территория, учтенная как внутриквартальный сквер.

9. Сведения об объектах инженерно-технического обеспечения, в том числе о расположенных в границах земельного участка охранных зонах электрических сетей и сетей инженерно-технического обеспечения:

Земельный участок расположен:

- в охранной зоне канализационных сетей;
- в охранной зоне подземных кабельных линий электропередачи;
- в охранной зоне подстанций и других электротехнических сооружений.

10. Иные градостроительные ограничения:

Отсутствуют.

11. Предназначенные к размещению на земельном участке объекты федерального значения, регионального значения или объекты местного значения в соответствии с утвержденными документами территориального планирования и (или) документацией по планировке территории:

Отсутствуют.

12. Предназначенные к размещению на земельном участке здания или сооружения в соответствии с государственной программой Российской Федерации, государственной программой Санкт-Петербурга или адресной инвестиционной программой:

Отсутствуют.

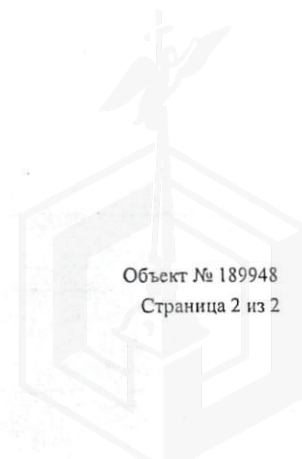
13. Дополнительная информация:

Отсутствует.

Начальник Управления



С.А. Семенов





ПРАВИТЕЛЬСТВО САНКТ-ПЕТЕРБУРГА
КОМИТЕТ ПО КОНТРОЛЮ ЗА ИМУЩЕСТВОМ
САНКТ-ПЕТЕРБУРГА

АКТ
обследования земельного участка

Санкт-Петербург

«07» ноября 2017 года

Обследование начато в «16» ч. «00» мин.
Обследование окончено в «16» ч. «36» мин.

На основании приказа Комитета по контролю за имуществом Санкт-Петербурга (далее – Комитет) от «06» декабря 2017 г. № 6366-по сотрудниками Комитета:

Специалистом 1-й категории отдела земельного контроля Управления контроля использования имущества южных районов Санкт-Петербурга Артемьевой Н.А., старшим инспектором отдела земельного контроля Управления контроля использования имущества южных районов Санкт-Петербурга Казариной С.М.

в присутствии:

проведено обследование земельного участка (части земельного участка), расположенного по адресу: Санкт-Петербург, Предпортовая улица, участок 119, (восточнее дома 2, корпус 3, литера Ж) (далее – Участок)

Кадастровый номер участка (при наличии): 78:14:0007559:3461

Реестровый номер Участка (при наличии): отсутствует

Вид разрешенного использования Участка: для размещения объектов железнодорожного транспорта (за исключением железнодорожных вокзалов)

Площадь Участка: 2510 кв.м

Основание пользования (при наличии): отсутствует

В ходе обследования проводилось: осмотр, фотофиксация (фотоаппарат OLIMPUS Tough TG-4 № ВНЈ901023), линейные замеры (лазерный дальномер BOSCH GLM 100C заводской номер 608116636)

В результате проведения обследования установлено: Участок представляет собой пустырь, поросший травянисто-кустарниковой растительностью.

Согласно сведениям Региональной информационной системы «Геоинформационная система Санкт-Петербурга», Участок сформирован с кадастровым номером 78:14:0007559:3461, площадью 2510 кв.м по адресу: Санкт-Петербург, Предпортовая улица, участок 119, (восточнее дома 2, корпус 3, литера Ж) для размещения объектов железнодорожного транспорта (за исключением железнодорожных вокзалов). Доступ на Участок не ограничен.

Признаков самовольного занятия участка не выявлено.

Приложение: фототаблица.

Специалистом 1-й категории
(должность лица проводившего обследование)

(подпись)

Н.А.Артемьева
(фамилия, имя, отчество)

Старший инспектор
(должность лица проводившего обследование)

(подпись)

С.М.Казарина
(фамилия, имя, отчество)

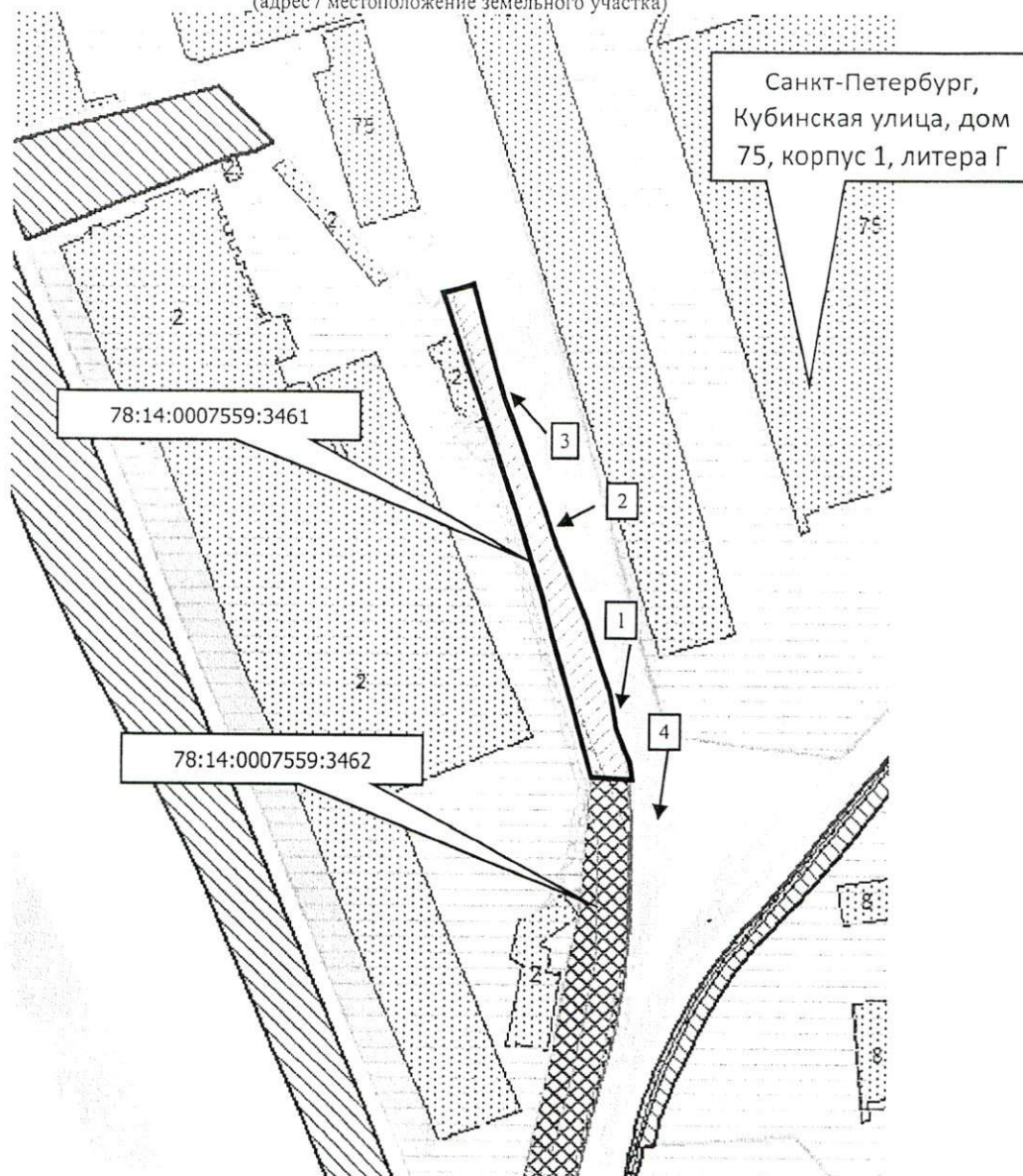





КОМИТЕТ ПО КОНТРОЛЮ ЗА ИМУЩЕСТВОМ
САНКТ-ПЕТЕРБУРГА

ФОТОТАБЛИЦА

приложение к Акту обследования земельного участка от 07.12.2017

Санкт-Петербург, Предпортовая улица, участок 119, (восточнее дома 2, корпус 3, литера Ж)
(адрес / местоположение земельного участка)



-  - земельный участок с кадастровым номером 78:14:0007559:3461
-  - направление съемки
-  - номер фотографии

Приложение: фотоснимки с нумерацией в соответствии с фототаблицей.

Специалист 1-й категории

Старший инспектор

Н.А.Артемьева

С.М.Казарина

Приложение к Акту обследования земельного участка от 07.12.2017 по адресу:
Санкт-Петербург, Предпортовая улица,
участок 119, (восточнее дома 2,
корпус 3, литера Ж)

Фото 1

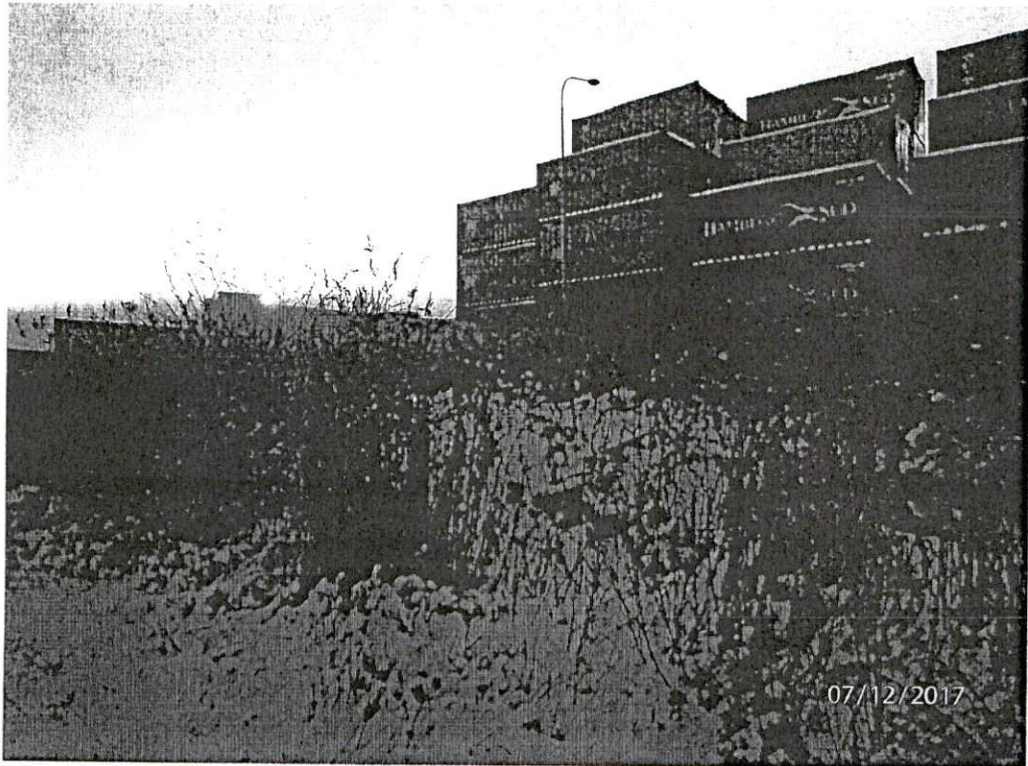
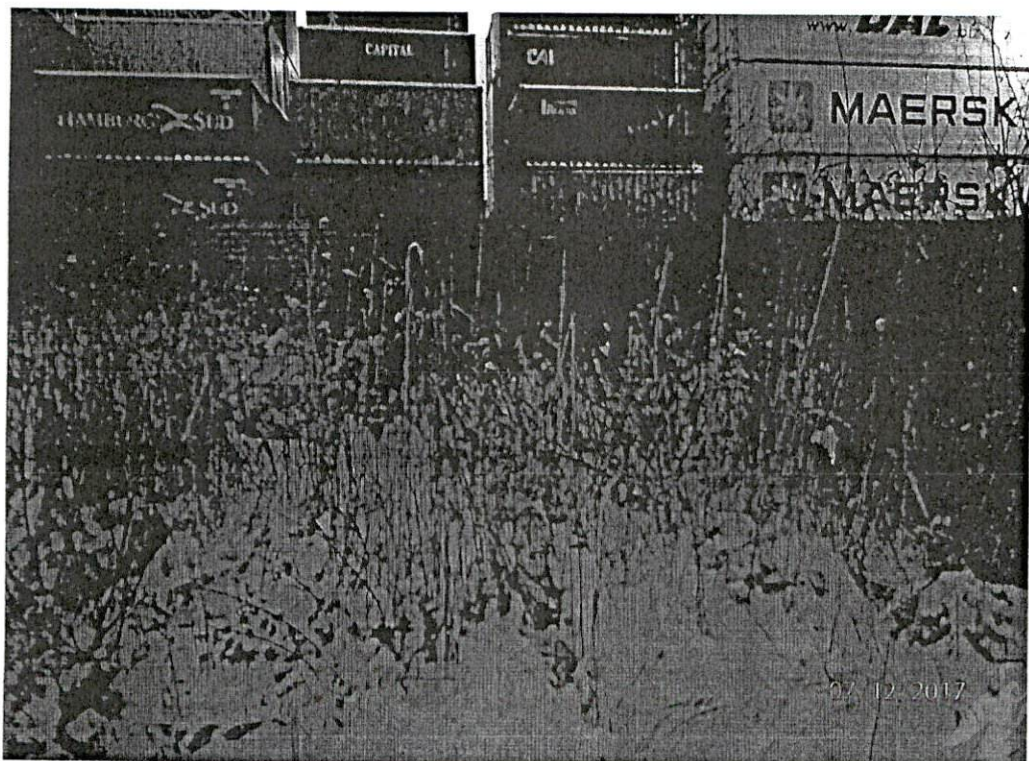


Фото 2



Специалист 1-й категории

Старший инспектор

Two handwritten signatures in black ink, one appearing to be "С.М. Казарина" and the other "Н.А. Артемьева".

Н.А.Артемьева

С.М.Казарина

Приложение к Акту обследования земельного участка от 07.12.2017 по адресу:
Санкт-Петербург, Предпортовая улица,
участок 119, (восточнее дома 2,
корпус 3, литера Ж)

Фото 3

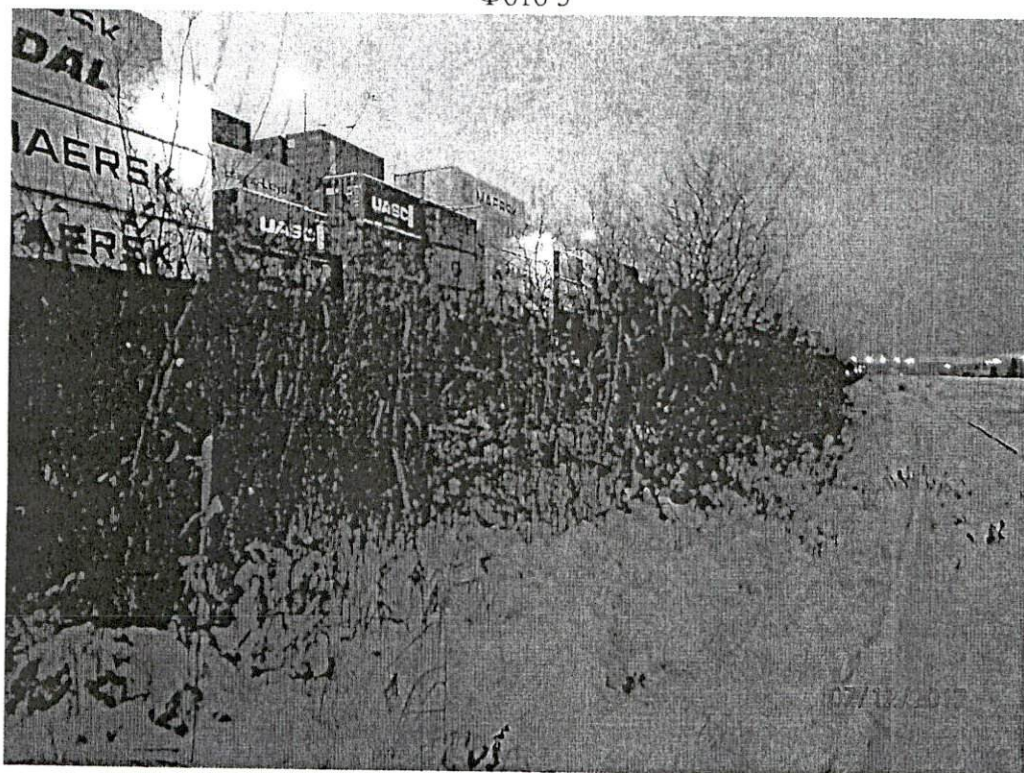
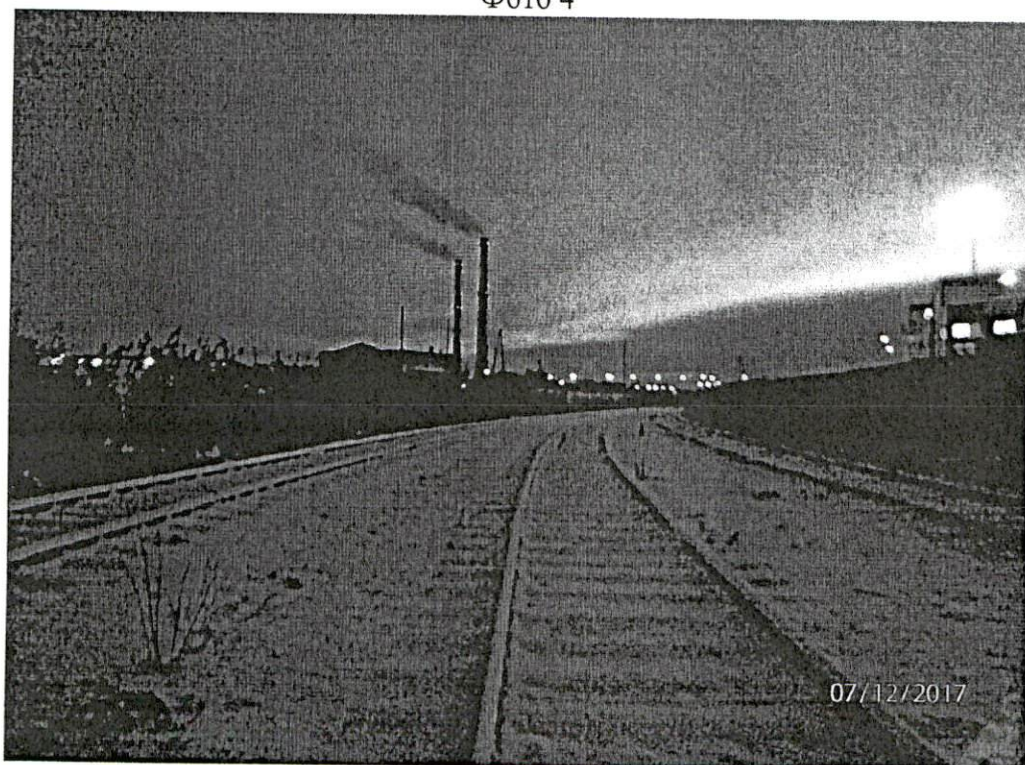


Фото 4



Специалист 1-й категории

Старший инспектор

Н.А.Артемьева

С.М.Казарина

РАСЧЕТ

арендной платы за земельный участок

к доп.соглашению № 9499 от 27.12.2017
к договору № 9499 от 27.12.2017

Арендатор: Аукцион 27-р

Субарендатор:

Адрес земельного участка:

г.Санкт-Петербург, Предпортовая улица, участок 119, (восточнее дома 2, корпус 3, литера Ж)

Площадь участка на основании:

Кадастровый паспорт земельного участка

составляет: 2510.00 кв.м. (две тысячи пятьсот десять кв.м.)

N	ЗГЦТ	Код	Площадь в кв.м.	Площадь ЗОРИ	Ставка 1 кв.м. в год	Коэффициенты																	Квартальная арендная плата									
						Kmp	K1	K2	K3	K4	K5	K6	K7	K8	K9	K10	Kп	Kfuc	Kз	Ko	Kc	Kf4		K11	K12	K13	K14	K15	K16	K17	K19	Kd*
1	Зона 9	3.2	2 510.00	0	4099.640	1.070	1.00	1.00	1.00	1.00	1.00	1.00	1.00	1.00	1.00	1.00	1.00	1.00	1.000	1.000	1.000	1.00	1.00	1.00	1.000	1.00	1.00	1.00	1.00	1.00	1.00	61 345.150
Итого:			2 510.00																													61 345.150

шестьдесят одна тысяча триста сорок пять целых и пятнадцать сотых Руб.

Стоимость аренды одного кв.м. в год составляет:

девятью семь целых и семьдесят шесть сотых Руб.

Примечание: расчет арендной платы осуществлен исходя из величины коэффициента динамики рынка недвижимости Кд, равного 1,00

Исходя из условий договора №9499 от 27.12.2017, текущая сумма арендной платы рассчитывается Арендатором самостоятельно с учетом Кд, установленного Правительством Санкт-Петербурга на текущий год.

В 2017 году Кд, установленный Правительством Санкт-Петербурга, составляет 1.2

На данном земельном участке иная деятельность не осуществляется.

Дата расчета: 28.12.2017

Расчет арендной платы произвел:

Андерсон Л.Н.

$$61345,15 \times 1,2 \times 4 \times 5 = 1472283,60$$

