

ОХРАННОЕ ОБЯЗАТЕЛЬСТВО

на нежилое(ые) помещение(ия), расположенное(ые) в выявленном объекте
культурного наследия

№ 11415

Санкт-Петербург

20 НОЯ 2012

Комитет по государственному контролю, использованию и охране памятников истории и культуры (далее - **Госорган**) в лице начальника управления по охране и использованию объектов культурного наследия КГИОП Ломакиной Е.Е., действующего(ей) на основании доверенности от 17.01.2012 № 7/76, и Управление Федеральной службы Российской Федерации по контролю за оборотом наркотиков по г. Санкт-Петербургу и Ленинградской области (далее - **Пользователь**) в лице начальника Управления Шестерикова Ю.Б., действующего(ей) на основании Типового положения, согласились о нижеследующем:

1. Пользователь помещения(ий) №№ 10-Н площадью 200,1 кв.м., 1 этаж, кадастровый номер 78:2081:0:3:10 (далее - **Помещение(ия)**), расположенного(ых) в выявленном объекте культурного наследия "Дом Х.Г.Борхова" (далее **Памятник**), по адресу: Санкт-Петербург, Большой пр. В.О., д. 56, литера А (согласно приказу КГИОП от 20.02.2001 №15: Большой пр. В.О., 56) обязуется обеспечить сохранность принадлежащего ему Помещения(ий), не причинять ущерба Памятнику и участвовать в обеспечении сохранности Памятника.

Основание отнесения Памятника к числу выявленных объектов культурного наследия: приказ КГИОП от 20.02.2001 №15.

Основание для заключения охранного обязательства на Помещение:

Распоряжение КУГИ Санкт-Петербурга от 02.06.2004 № 585-рк; договор безвозмездного пользования от 02.06.2004 № 01-Б006305.

Перечень предметов охраны Памятника определяется приложением к настоящему охранному обязательству.

2. В целях обеспечения сохранности Помещения(ий) и Памятника Пользователь обязуется:

2.1. Содержать Помещение(ия) в исправном техническом, санитарном и противопожарном состоянии, а также обеспечивать уборку Помещения(ий) и прилегающей к Памятнику территории от бытовых и промышленных отходов, образующихся в результате деятельности Пользователя.

В случае, если для содержания Помещения(ий) в исправном техническом, санитарном и противопожарном состоянии, необходимо выполнить работы, которые не предусмотрены актом осмотра технического состояния Помещения(ий), либо актами текущего осмотра, либо предписанием Госоргана, Пользователь обязан обратиться к Госоргану за разрешением на производство работ и выполнить работы в соответствии с условиями полученного разрешения.

2.2. Выполнять работы по сохранению Помещения(ий), предусмотренные актом осмотра технического состояния Помещения(ий), составляющим единое целое с охранным обязательством, актами текущего осмотра, предписаниями Госоргана.

В случаях и в сроки, предусмотренные актом осмотра технического состояния Помещения(ий), актом текущего осмотра, предписанием Госоргана, обеспечивать работы проектно-сметной, научной и фотофиксационной документацией.

Разработка документации осуществляется на основании задания, подготавливаемого Госорганом по запросу Пользователя. Обязанность получить задание несет Пользователь.

Пользователь выполняет работы и обеспечивает эти работы документацией за свой счет.

Акт осмотра технического состояния Помещения(ий) составляется по инициативе

Госоргана либо Пользователя, не реже чем один раз в пять лет.

2.3. Приступать к выполнению работ после получения разрешения Госоргана. Работы, которые относятся к деятельности, подлежащей лицензированию, выполняются лицами, имеющими лицензию на соответствующий вид деятельности.

2.4. Выполнять работы в сроки, предусмотренные актом осмотра технического состояния Помещения(ий), актами текущего осмотра, предписаниями Госоргана.

Отсутствие у Пользователя (по своей вине) разрешения на выполнение работ освобождает его от ответственности за несоблюдение сроков выполнения работ.

В случае, если на дату истечения срока выполнения работ, указанных в акте осмотра технического состояния Пользователь к их выполнению не приступил, Госорган вправе выдать Пользователю предписание с указанием новых сроков выполнения работ.

Установление Госорганом новых сроков выполнения работ не влечет прекращение права Госоргана на взыскание с Пользователя штрафов за невыполнение работ в сроки, предусмотренные в акте осмотра технического состояния Помещения(ий), либо в акте текущего осмотра, либо в предписании Госоргана.

2.5. Выполнять работы на основании и в соответствии с согласованной Госорганом документацией, наличие которой предусмотрено актом осмотра технического состояния Помещения(ий), либо актом текущего осмотра, либо предписанием Госоргана.

2.6. Обеспечивать охрану Помещения(ий) в целях пресечения противоправных действий третьих лиц, направленных на причинение ущерба Помещению(ям) и (или) Памятнику.

2.7. В течение трех дней посредством передачи телефонограммы или факсограммы известить Госорган обо всех известных Пользователю повреждениях, авариях или иных обстоятельствах, причинивших ущерб Помещению(ям) и (или) Памятнику, или угрожающих причинением такого ущерба, и безотлагательно принимать меры для предотвращения дальнейшего разрушения Помещения(ий) посредством проведения необходимых противоаварийных работ.

2.8. Производить установку любых носителей информации на Памятник, а также систем технического обеспечения, технического оборудования, решеток, козырьков, ограждений Памятника исключительно с разрешения Госоргана.

Эскизный проект любого носителя информации, системы технического обеспечения, технического оборудования, решетки, козырька, ограждения Пользователь обязан предварительно согласовать с Госорганом.

2.9. Обеспечивать с 9 ч. до 18 ч. (в рабочие дни) допуск представителя Госоргана в Помещение(ия). Допуск осуществляется при предъявлении представителем Госоргана действительного служебного удостоверения.

2.10. Без согласования с Госорганом:

- не изменять внешний и (или) внутренний архитектурный облик Помещения(ий) и Памятника и (или) планировочную структуру Помещения(ий) и Памятника;

- не заменять исторический материал, из которого изготовлены конструкции, архитектурно-художественные элементы, оконные и дверные заполнения Помещения(ий) и Памятника;

- не осуществлять реконструкцию (приспособление для современного использования Помещения(ий) и Памятника;

- не устанавливать дополнительное стационарное санитарно-техническое и (или) термическое оборудование (печи, нагреватели).

2.11. За свой счет и в срок, установленный Госорганом, устранять последствия своих самовольных действий, перечисленных в пунктах 2.8 и 2.10 настоящего охранного обязательства.

2.12. По запросу Госоргана в 10-дневный срок безвозмездно представлять имеющуюся у Пользователя документацию, касающуюся вопросов обеспечения сохранности и содержания Помещения(ий) и Памятника.

2.13. В случае обнаружения в процессе работ не известных ранее объектов,

обладающих признаками объекта культурного наследия, направить в трехдневный срок со дня их обнаружения письменное сообщение о них Госоргану.

2.14. Запрещается производить работы в Помещении(ях) и на Памятнике, изменяющие предметы охраны Памятника.

2.15. Не использовать Помещение(ия), Памятник и прилегающую к Памятнику территорию:

- под склады и производства взрывчатых и огнеопасных материалов, материалов, загрязняющих интерьер Памятника, его фасад, территорию и водные объекты, а также материалов, имеющих вредные парогазообразные и иные выделения;

- под производства, имеющие оборудование, оказывающее динамическое и вибрационное воздействие на конструкции Памятника, независимо от их мощности;

- под производства и лаборатории, связанные с неблагоприятным для Памятника температурно-влажностным режимом и применением химически активных веществ;

- под хранение машин и механизмов, строительных и иных материалов без согласования с Госорганом;

- под ремонтные мастерские; ремонт, хранение и стоянку транспортных средств без согласования с Госорганом.

Запреты (ограничения), предусмотренные настоящим пунктом, не распространяются на случаи использования Памятника (его территории) в соответствии с его историческим назначением.

2.16. В течение трех дней со дня окончания выполнения работ (этапа работ) посредством письменного сообщения вызывать представителя Госоргана для подтверждения выполнения условий охранного обязательства.

Подтверждение выполнения условий охранного обязательства осуществляется Госорганом посредством составления соответствующих актов совместно с Пользователем.

2.17. Участвовать в выполнении ремонтно-реставрационных работ по фундаментам, несущим стенам и каркасам, общим помещениям, общим сетям инженерно-технического обеспечения, общему санитарно-техническому, осветительному и термическому оборудованию Памятника и нести издержки на выполнение указанных работ в размере, пропорциональном площади занимаемых помещений.

2.18. Сроки и порядок допуска граждан в Помещение(ия) Памятника, интерьер которого(ых) является предметом охраны, определяются Госорганом по согласованию с Пользователем.

2.19. В случае утраты (повреждения) в течение действия настоящего охранного обязательства архитектурно-художественных наружных элементов и (или) элементов интерьера Памятника (при их наличии), Пользователь обязан в срок, установленный Госорганом, восстановить утраченный элемент (устранить повреждение элемента), а при невозможности восстановления утраченного (устранения повреждения) элемента - уплатить Госоргану стоимость работ, которые необходимо произвести для восстановления утраченного (устранения повреждения) элемента.

Размер стоимости работ определяется сметой, составляемой по инициативе Госоргана либо Пользователя.

Независимо от взыскания стоимости работ, которые необходимо произвести для восстановления утраченного (устранения повреждения) элемента, Госорган вправе взыскать с Пользователя штраф в размере 30000 рублей за каждый утраченный (поврежденный) элемент.

3. Ответственность Пользователя:

3.1. В случае, если Пользователь не содержит Помещение(ия) в исправном техническом, санитарном, противопожарном состоянии, а равно не обеспечивает уборку Помещения(ий) и прилегающей к Памятнику территории от бытовых и промышленных

отходов, образующихся в результате деятельности Пользователя, Госорган вправе взыскать с Пользователя штраф в размере 50000 рублей за каждый случай нарушения.

3.2. В случае просрочки выполнения работ, указанных в акте осмотра технического состояния Помещения(ий) либо в акте текущего осмотра, либо в предписании Госоргана, к выполнению которых Пользователь приступил, а равно просрочки устранения последствий самовольных действий Пользователя, указанных в пунктах 2.8 и 2.10. охранного обязательства, Госорган вправе взыскать с Пользователя пеню в размере 500 рублей за каждый день просрочки выполнения каждого из видов работ.

3.3. В случае не принятия мер для предотвращения дальнейшего разрушения Помещения(ий) и (или) Памятника, поврежденных в результате аварии или иного обстоятельства, причинившего ущерб Помещению и (или) Памятнику, Госорган вправе взыскать с Пользователя пеню в размере 5000 рублей за каждый день просрочки принятия таких мер.

3.4. В случае если на дату истечения срока выполнения работ, указанных в акте осмотра технического состояния Помещения(ий) либо в акте текущего осмотра, либо в предписании Госоргана, Пользователь к их выполнению не приступил, Госорган вправе взыскать с Пользователя штраф в размере 100000 рублей за каждый вид работ, который Пользователь не начал выполнять.

3.5. В случае выполнения работ без разрешения Госоргана, не на основании или не в соответствии с документацией, согласованной Госорганом, силами лица, не имеющего соответствующей лицензии, совершения без разрешения Госоргана любых действий, из перечисленных в пунктах 2.8 и 2.10. охранного обязательства, а равно использования Помещения(ий) и (или) Памятника, и (или) прилегающей к Памятнику территории в целях, перечисленных в п. 2.15. настоящего охранного обязательства, изменения предметов охраны, Госорган вправе взыскать с Пользователя штраф в размере 100000 рублей за каждый случай и вид нарушения.

3.6. В случае совершения самовольных действий по выполнению замены дверных и (или) оконных заполнений Помещения(ий) и (или) Памятника, установке любых носителей информации, а также систем технического обеспечения, технического оборудования, решеток, козырьков, ограждений Памятника, Госорган вправе взыскать с Пользователя штраф в размере 50000 рублей за каждый случай и вид самовольных действий.

3.7. В случае просрочки передачи запрашиваемой Госорганом и имеющейся у Пользователя документации, по вопросам обеспечения сохранности и содержания Помещения(ий) и (или) Памятника, Госорган вправе взыскать с Пользователя пеню в размере 500 рублей за каждый день просрочки.

3.8. В случае необеспечения по вине Пользователя допуска представителя Госоргана в Помещение(ия), необеспечения доступа граждан в Помещение(ия), интерьер которого(ых) является предметом охраны, необеспечения охраны Помещения(ий), несообщения Госоргану в установленный срок о факте окончания выполнения работ (этапа работ), а равно о фактах причинения ущерба или обстоятельствах, угрожающих причинением такого ущерба Помещению и (или) Памятнику, Госорган вправе взыскать с Пользователя штраф в размере 5000 рублей за каждый случай и вид нарушения.

3.9. В случае отказа либо уклонения от участия в выполнении ремонтно-реставрационных работ по фундаментам, несущим стенам и каркасам, общим помещениям, общим сетям инженерно-технического обеспечения, общему санитарно-техническому, осветительному и термическому оборудованию Памятника, а также от несения издержек на выполнение указанных работ в размере, пропорциональном площади занимаемых помещений, Госорган вправе взыскать с Пользователя штраф в размере 50000 рублей за каждый случай такого отказа либо уклонения.

3.10. Неисполнение или ненадлежащее исполнение Пользователем условий охранного обязательства по вине третьих лиц, на которых Пользователь возложил исполнение условий охранного обязательства, не освобождает его от ответственности за нарушение условий охранного обязательства.

3.11. Уплата штрафа (пени) не освобождает Пользователя от исполнения

обязательства в натуре.

4. Охранное обязательство прекращает свое действие при прекращении права Пользователя на Помещение или исключения Памятника из числа объектов (выявленных объектов) культурного наследия, со дня передачи Помещения(ий) по акту от Пользователя третьему лицу, либо исключения Памятника из числа объектов (выявленных объектов) культурного наследия.

При прекращении права Пользователя на часть Помещений или исключения из числа объектов (выявленных объектов) культурного наследия части Памятника, охранное обязательство прекращает свое действие в части помещения(ий), в отношении которых Пользователь утратил права либо находящихся в части Памятника, исключенной из числа объектов (выявленных объектов) культурного наследия.

В случае передачи Пользователем права владения и (или) пользования помещением(ями) третьему лицу и заключения последним с Госорганом охранного обязательства, на Помещение(ия), действие настоящего охранного обязательства приостанавливается в отношении этого Помещения(ий) на период действия охранного обязательства, заключенного с третьим лицом

5. Об изменении юридических адресов и банковских реквизитов Стороны извещают друга в течение 10 дней со дня изменений.

6. Споры, возникающие при заключении, изменении, расторжении и исполнении настоящего охранного обязательства, разрешаются в федеральном районном суде Санкт-Петербурга по месту нахождения Госоргана или у мирового судьи судебного участка по месту нахождения Госоргана (если охранное обязательство заключается с физическим лицом) или в Арбитражном суде Санкт-Петербурга и Ленинградской области (если охранное обязательство заключается с юридическим лицом или индивидуальным предпринимателем) на основании российского законодательства.

Изменения, вносимые в охранное обязательство и касающиеся переноса сроков выполнения ремонтно-реставрационных работ, изменения предметов охраны и других условий охранного обязательства, оформляются соответствующим соглашением.

7. Прочие условия:

Настоящее охранное обязательство составляется в 4-х экземплярах: 2 экз. у Госоргана, 2 экз. у Пользователя.

Местонахождение Сторон:

Госорган:

191023, Санкт-Петербург, пл.Ломоносова, 1
ИНН 7832000069

Пользователь:

191036, Санкт-Петербург, 2-я Советская ул., ул. д. 3/7, лит. А
ИНН 7842000043

Приложение:

1. Акт осмотра технического состояния Помещения(ий).
2. Перечень предметов охраны Памятника, утвержденный распоряжением КГИОП от 18.07.2011 № 10-404.

Госорган

Е.Е. Ломакина

Пользователь

Ю.Б. Шестериков



**Акт
осмотра технического состояния нежилого помещения,
расположенного в выявленном объекте культурного наследия**

Санкт-Петербург

28 июля 2011 г.

Госорган в лице представителя по доверенности 7/137 от 25.01.2011 Гранстрем М. А. и Пользователь лице представителя по доверенности от 30.04.2009 на бланке 78 ВК 414487 Дядькина В.Н.

произвели осмотр технического состояния помещения № 10-Н, площадью 200,1 кв. м., кадастровый номер 78:2081:0:3:10, 1 этаж, расположенного в выявленном объекте культурного наследия «Дом Х.Г.Борхова» (далее - Памятник), по адресу: Санкт-Петербург, Большой пр. В.О., д. 56, литера А (согласно приказу КГИОП от 20.02.2001 № 15: Большой пр. В.О., 56).

1. Исторические сведения:

Дом и флигеля построены в 1911-1912 гг. со сносом старой застройки, архитектор А.Ф.Барановский.

На участке расположены – лицевой дом, вошедший во фронт застройки Большого проспекта, восточный, южный и западный флигеля. Застройка периметральная, с внутренним двором, открытым на соседние участки через боковые арочные проезды. Лицевой дом 6-этажный, на подвале. Стены кирпичные, оштукатуренные. Цоколь лицевого фасада гранитный. Композиция 27-осевого фасада симметрично-центричная. Центр выделен рядом балконов и цветовым акцентом вертикальных полос глазурированной плитки, несколько смещенным относительно композиционной оси воротным проездом и завершающим фигурным аттиком. Симметрично относительно центра расположены боковые граненые эркеры с аттиковым фигурным завершением. Архитектурно-пластическое решение включает обособление 1 и 2 этажа как цокольного цветом штукатурки, каменной облицовкой основания и наличника дверного проема. Дворовый фасад с центральным выступом лестничной клетки обработан фактурной штукатуркой, без элементов декора. Флигеля – шестиэтажные, с мансардами.

Дом - образец доходной жилой постройки начала XX вв. стиле модерн. Формирует историческую застройку основной магистрали Васильевского острова – Большого проспекта, флигели формируют планировочную структуру участка. Дом связан с именем крупнейшего советского геолога Ю.А.Билибина.

Входы в Помещение – со стороны дворовых фасадов.

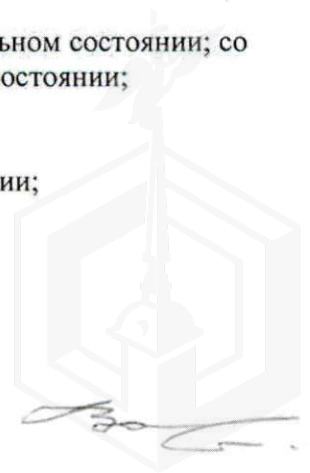
2. Состояние архитектурно-конструктивных элементов Памятника в целом:

а) основания:

- фундамент: ленточный бутовый, по визуальному осмотру - в удовлетворительном состоянии;
- цоколи: со стороны лицевого фасада - гранитные, в удовлетворительном состоянии; со стороны дворового фасада – известняковые, в удовлетворительном состоянии;
- отмостки: асфальтовое покрытие, в удовлетворительном состоянии;

б) несущие конструкции:

- стены: кирпичные, оштукатуренные, в удовлетворительном состоянии;
- колонны, столбы: отсутствуют;



в) перекрытия:

- междуэтажные: железобетонные по металлическим балкам; в удовлетворительном состоянии;

г) крыша:

- стропила: деревянные, по визуальному осмотру - в удовлетворительном состоянии;
- обрешетка: деревянная, по визуальному осмотру - в удовлетворительном состоянии;
- кровля: металлическая, окрашена, по визуальному осмотру - в неудовлетворительном состоянии;

д) главы, шатры, их конструкция и покрытие: отсутствуют;

е) наружные водоотводные конструкции:

- желоба: металлические, в удовлетворительном состоянии;
- трубы: металлические, в удовлетворительном состоянии;
- сливы: металлические, в удовлетворительном состоянии;

ж) фасады:¹

- облицовка стен: оштукатурены (частично - «под шубу») и окрашены, в удовлетворительном состоянии;
- окраска стен: окрашены, в удовлетворительном состоянии.
- монументальная живопись: отсутствует;
- декоративные элементы: аттики, металлодекор балконных ограждений, глазурованная плитка, гранитный цоколь; облицовка гранитом, глазурованной плиткой;
- карнизы: венчающий профилированный карниз;
- пилястры: отсутствуют;
- балконы, лоджии, крыльца: имеются балконы с кованой решеткой ограждения, состояние удовлетворительное;
- окна: прямоугольные, с деревянными и металлопластиковыми оконными заполнениями, в удовлетворительном состоянии; в Помещении оконные заполнения металлопластиковые, белого цвета, состояние удовлетворительное; на окнах имеются решетки;
- двери: филёнчатые деревянные; металлические, металлопластиковая с остеклением, в удовлетворительном состоянии; входные двери Помещения - металлическая, состояние удовлетворительное;

з) монументы:²

- постамент: отсутствует;
- скульптура: отсутствует;
- обелиск: отсутствует;
- колонна: отсутствует.

3. Состояние архитектурно-конструктивных элементов Помещения:

и) интерьеры:³

- полы: напольная керамическая плитка, линолеум, состояние удовлетворительное;
- стены (облицовка, окраска, их состояние, связи): кирпичные, оштукатурены и окрашены, состояние удовлетворительное;
- перегородки: кирпичные, деревянные, гипсокартонные; состояние удовлетворительное;
- живопись (монументальная и станковая): отсутствует;
- лепные, скульптурные и проч. декоративные украшения: отсутствуют;
- карнизы: отсутствуют;
- лестницы: отсутствуют;
- двери: деревянные, состояние удовлетворительное;

к) инженерные коммуникации:⁴

- электроснабжение: имеется;
- отопление: имеется;
- водопровод: имеется;
- канализация: имеется;



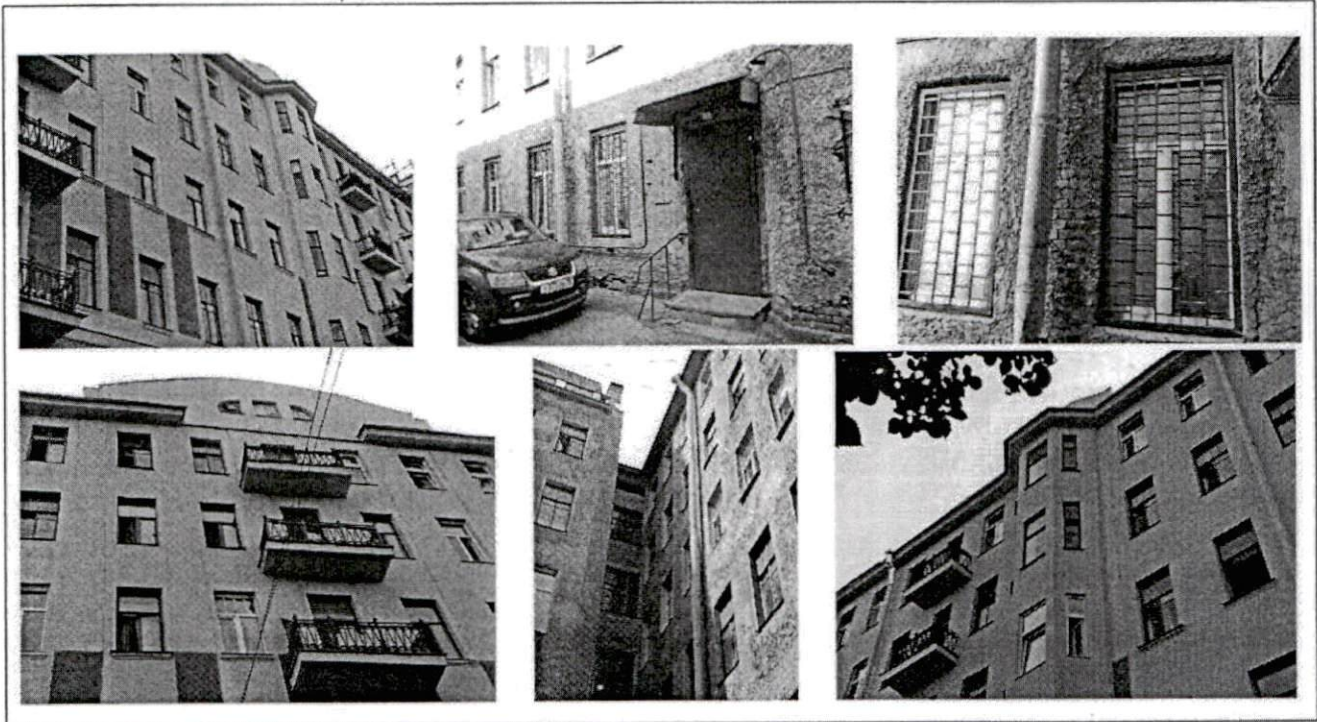
- охранная сигнализация: не имеется.

4. Предметы декоративно-прикладного искусства, живописи, скульптуры: отсутствуют⁵

5. ПЛАН ВЫПОЛНЕНИЯ РАБОТ⁶

NN Пп	Наименование работ	Сроки выполнения	Примечание
	Выполнение работ в Помещении, расположенном в Памятнике, на дату составления акта осмотра технического состояния Помещения, не требуется.		

6. ФОТОФИКСАЦИЯ



Представитель Госоргана

Представитель Пользователя

Госорган

Е.Е. Ломакина

М.А. Гранстрем

В.Н. Дядькин

Пользователь

Ю.Б. Шестериков



В.В. Воронин



¹ если элемент здания, указанный в подпункте «ж», не существовал ранее, в тексте акта осмотра технического состояния помещения указывается - «отсутствует»; если элемент здания существовал ранее, но на сегодняшний день утрачен, в тексте акта осмотра технического состояния помещения указывается - «утрачен».

² в тексте акта осмотра технического состояния помещения указывается точное место расположение каждого из монументов, перечисленных в подпункте «з». Если монумент не существовал ранее, в тексте акта осмотра технического состояния помещения указывается - «отсутствует»; если монумент существовал ранее, но на сегодняшний день утрачен, в тексте акта осмотра технического состояния помещения указывается - «утрачен».

³ в тексте акта осмотра технического состояния точно указываются помещения, в которых находятся элементы интерьера, перечисленные в подпункте «и». Если элемент интерьера не существовал ранее, в тексте акта осмотра технического состояния помещения указывается - «отсутствует»; если элемент интерьера существовал ранее, но на сегодняшний день утрачен, в тексте акта осмотра технического состояния помещения указывается - «утрачен».

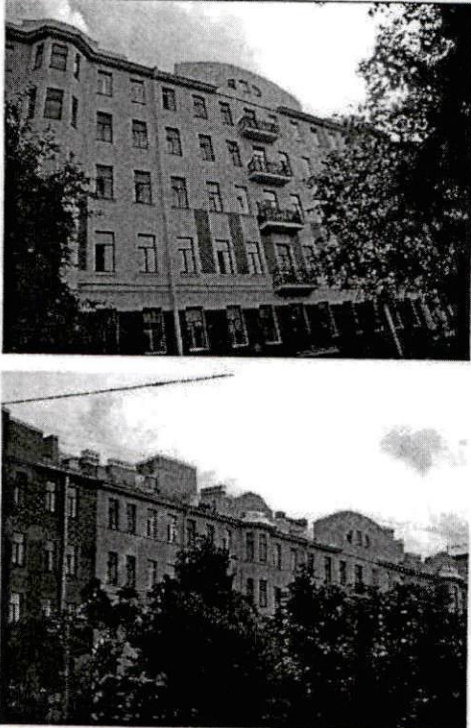
⁴ в тексте акта осмотра технического состояния помещения в случае отсутствия элементов инженерных коммуникаций, перечисленных в подпункте «к», указывается - не имеется.

⁵ при отсутствии предметов декоративно-прикладного искусства, живописи, скульптуры, в тексте акта осмотра технического состояния помещения указывается - «отсутствуют»; при наличии, в тексте акта осмотра технического состояния помещения указывается, что перечень предметов декоративно-прикладного искусства, живописи и скульптуры определяется перечнем предметов охраны Памятника, составляющим неотъемлемую часть охранного обязательства.

⁶ в случае, если на дату составления акта осмотра технического состояния помещение(ия), расположенное(ные) в Памятнике, находится в удовлетворительном состоянии, и отсутствует необходимость выполнения работ, в таблице «план выполнения работ» указывается - «не требуется выполнение работ в помещении(ях), расположенном(ых) в Памятнике, на дату составления акта осмотра технического состояния помещения».



Перечень
предметов охраны выявленного объекта культурного наследия
«Дом Борхова»,
(Санкт-Петербург, Большой пр., В.О., 56, лит. А)

№ пп	Виды предметов охраны	Элементы предметов охраны	Фотофиксация
1	2	5	8
1	Объемно-пространственное решение:	Объемно-пространственное решение здания; исторические габариты основных объемов здания; воротные проезды; конфигурация и габариты крыши лицевого корпуса (скатная); материал окрытия (железо), соответствующий историческому.	
2	Конструктивная система здания:	Исторические конструкции: исторические наружные и внутренние капитальные стены; исторические плоские перекрытия (для помещений с декоративно-художественной отделкой), исторические отметки междуэтажных перекрытий (для помещений без декоративно-художественной отделки), исторические лестницы и лестничные клетки.	
3	Объемно-планировочное решение:	Историческое объемно-планировочное решение в габаритах исторических капитальных стен.	

Архитектурно-художественное решение (композиция) фасадов:

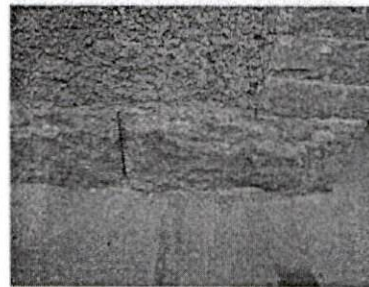
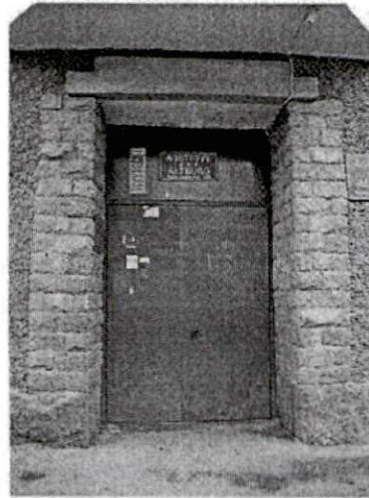
Архитектурно-художественное решение лицевого фасада в стиле рационалистического модерна; материал и фактура отделки фасада: гранит, красный лицевой кирпич, штукатурка «набрызгом» в сочетании с гладко затертой.

Лицевой фасад: цоколь рваного красного гранита; включая, фактура фасадной поверхности (штукатурка набрызгом и гладко затертая).

цоколь серого гранита; обработка фасада на высоту 1-2-го этажей штукатуркой внабрызг; трехгранные эркеры на уровне 2-6-го этажей, с полукупольным шлемовидным завершением; балконы на уровне 2-6-го этажей*;

воротный проезд с плоским перекрытием и стенами, облицованными белым глазурованным кирпичом-кабанчиком; порталы парадных входов с откосами, облицованными рваным серым гранитом, и перемычками гладко тесаного серого гранита; прямоугольные дверные проемы входов; конфигурация, габариты и оформление прямоугольных оконных проемов, в т.ч. 1-го этажа (отметки высоты и габариты ширины); исторический рисунок оконных заполнений с мелкой расстекловкой фрамуги; вертикальные членения фасада лопатками на высоту 3-6-го этажей, на уровне 3-го этажа – выполненные в красном лицевом кирпиче; горизонтальное членение фасада межэтажным карнизом;

венчающий карниз; завершение фасада фигурными аттиками: центральный с

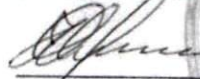


		<p>криволинейным завершением и параболическим оконным проемом, в осях эркеров - с переломом).</p> <p>Дворовые фасады: Объемно-пространственное решение с мансардами, архитектурно-декоративное решение фасадов в утилитарных формах, фактура фасадной стены (штукатурка набрызгом на уровне 2-6-го этажей); цоколь рваного гранита; объемы лестничных клеток; прямоугольные дверные проемы 1-го этажа; оконные проемы прямоугольной формы 1-го этажа - отметки высоты и габариты ширины; оконные проемы прямоугольной формы 2-3-го этажей; междуэтажные карнизы; венчающий профилированный карниз.</p> <p>Парадные лестницы и вестибюли: Оформление потолков вестибюлей тягами по периметру. Лестничные марши на косоурах с ограждениями кованого железа с орнаментом в виде меандра. Покрытие полов вестибюлей и площадок метлахской плиткой серого цвета двух оттенков с рисунком типа «соты».</p>	
5	Декоративно-художественная и (или) цветовая отделка интерьеров):	Помещение 9-Н: Декоративно-художественной отделки в помещении не имеется.	
6	Отметка о наличии/отсутствии предметов декоративно-прикладного искусства:	Помещения 9-Н: Предметов декоративно-прикладного искусства в помещении не имеется.	

Госорган


 Е.Е. Ломакина

Пользователь


 Ю.Б. Шестериков


12 (двигатель) лист

ОБЩЕСТВО С ОГРАНИЧЕННОЙ ОТВЕТСТВЕННОСТЬЮ
«САНКТ-ПЕТЕРБУРГА
ЭКОНОМ

ОГРН 1037843025527

Копия верна

[Handwritten signature]

Метельский ДН

исполнитель

