

ПРАВИТЕЛЬСТВО САНКТ- ПЕТЕРБУРГА
КОМИТЕТ ИМУЩЕСТВЕННЫХ ОТНОШЕНИЙ САНКТ-ПЕТЕРБУРГА

РЕШЕНИЕ

о проведении аукциона на право заключения договора аренды объекта нежилого фонда, находящегося в государственной собственности Санкт-Петербурга, для субъектов малого и среднего предпринимательства в Санкт-Петербурге и организаций, образующих инфраструктуру поддержки малого и среднего предпринимательства в Санкт-Петербурге

от 19.01.2020

№ 4Р01490--4214/20

В соответствии с распоряжением Комитета имущественных отношений Санкт-Петербурга от 31.07.2019 № 127-р «О проведении аукционов на право заключения договоров аренды объектов нежилого фонда, находящихся в государственной собственности Санкт-Петербурга»:

1. Провести торги в форме аукциона на право заключения договора аренды объекта нежилого фонда (далее – Аукцион), находящегося в государственной собственности Санкт-Петербурга (далее – Объект), среди субъектов малого и среднего предпринимательства в Санкт-Петербурге и организаций, образующих инфраструктуру поддержки малого и среднего предпринимательства в Санкт-Петербурге, расположенного по адресу: Санкт-Петербург, Лиговский пр., д. 57-59, лит. А, пом. 16-Н.

Район Санкт-Петербурга: Центральный.

Кадастровый номер: 78:31:0001046:2501.

Этаж: цокольный.

Общая площадь помещения: 41,7 кв. м.

Входы: 1 отдельный с улицы, 1 отдельный со двора.

Элементы благоустройства: электроснабжение, водоснабжение, отопление, канализация.

Целевое назначение: нежилое.

2. Санкт-Петербургскому государственному казенному учреждению «Имущество Санкт-Петербурга» обеспечить организацию Аукциона.

3. Проведение Аукциона осуществляется в электронной форме.

4. Установить, что:

4.1. Договор аренды Объекта заключается на 10 лет.

4.2. Начальная цена составляет 646 085,24 (Шестьсот сорок шесть тысяч восемьдесят пять рублей 24 копейки)

5. Ограничения, обременения в отношении Объекта, определяемые в соответствии с заключениями уполномоченных исполнительных органов государственной власти и сведениями из Единого государственного реестра недвижимости:

Объект расположен в Единой зоне регулирования застройки и хозяйственной деятельности 1 (участок ОЗРЗ-1(31)).

6. Информация о наличии (отсутствии) перепланировок Объекта, не согласованных в установленном порядке: самовольная перепланировка.

7. Информация о наличии (отсутствии) технологического присоединения энергопринимающих устройств, необходимых для электроснабжения Объекта, к электрическим сетям: 3 (три) кВт.

Заместитель председателя Комитета

А.Р.Якушев

ДОКУМЕНТ ПОДПИСАН
ЭЛЕКТРОННОЙ ПОДПИСЬЮ

Сертификат 68CB650029AB2B9F4764E69354D72B5F2
Владлен Якушев Александр Ростиславович
Действителен с 20.12.2019 по 20.12.2020

РАСЧЕТ

арендной платы за нежилое помещение
к договору аренды нежилого фонда

№ от г. по адресу:
191040, г. Санкт-Петербург, Лиговский проспект, д. 57-59, литера А, помещение N 16-Н

1. СПРАВОЧНЫЕ ДАННЫЕ

- 1.1. Наименование предприятия, арендующего данное помещение
1.2. Существующие ограничения на использование объекта
Офисное: нет Торговое: нет Промышленное: нет
1.3. Арендваемая площадь (м.кв.): 41.70
1.4. Занимаемые этажи: Цокольный этаж с загл. более 0,5 м.
- Тех.этаж: нет;
- 1.5. Состояние помещения: удовлетворительное
1.6. Вход в помещение: отдельный с улицы
1.7. Тип здания: капитальное
1.8. Благоустройства: Водоснабжение: есть; Электроснабжение: есть;
Отопление: есть; Канализация: есть;
1.9. Коэффициент социальной значимости арендатора: 1.00
1.10. Расположение:
Зона: 1
Координата X: 116 116 Координата Y: 93 479

2. РАСЧЕТ АРЕНДНОЙ ПЛАТЫ

2.1. Расчетные коэффициенты

Базовая ставка	9 527,000
Арендный	0,700
Местоположения	1,546
Площади	1,127
Занимаемых этажей	0,900
Состояния помещения	0,920
Входа в помещение	1,000
Типа здания	1,000
Элементов благоустройства	
- водоснабжения	1,000
- канализации	1,000
- отопления	1,000
- электричества	1,000
Ставка арендной платы в РУБ. за м.кв. в год (без льгот):	9 620,950
Ставка арендной платы в РУБ. за м.кв. в год:	9 620,950

Индекс изменения размеров ставки арендной платы 1.610407610
Наилучшее использование: Торговля
Арендная плата при наилучшем использовании:
Без льгот:
В год: 646 085.24 руб. в квартал: 161 521.31 руб. в месяц: 53 840.44 руб.
Средняя стоимость 1 кв.м. в год: 15 493.65 руб.

Общая арендуемая площадь по договору: 41.70 (помещений: 1)

Количество объектов в расчете: 1

Арендная плата при наилучшем использовании:

Без льгот:

В год: 646 085.24 руб. в квартал: 161 521.31 руб. в месяц: 53 840.44 руб.

С учетом коэффициента социальной значимости:

В год: 646 085.24 руб. в квартал: 161 521.31 руб. в месяц: 53 840.44 руб.

Средняя стоимость 1 кв.м. в год: 15 493.65 руб.

Дата расчета: 27.01.2020 Исполнитель: 

Ченцова И.В.

СПРАВКА ДЛЯ РАСЧЕТА АРЕНДНОЙ ПЛАТЫ

1. Сведения об объекте.

Адрес объекта:

Район	Центральный	Улица	Лиговский проспект	
Номер дома	57-59	Корпус		Литера А

Описательный адрес (угловых и сквозных строений): Лиговский проспект, дом 57-59; Лиговский переулок, дом 3

Тип здания:

- Капитальное
 Капитальное деревянное

Тип объекта аренды:

- | | |
|--|--|
| <input type="checkbox"/> здание | <input type="checkbox"/> часть здания |
| <input type="checkbox"/> сооружение | <input type="checkbox"/> часть сооружения |
| <input checked="" type="checkbox"/> помещение(я) | <input type="checkbox"/> часть(и) помещения(й) |

Номер объекта учета *:

16-Н

Номер помещения(й) (части(ей)), сдаваемого(ых) в аренду **: 16- Н

16- Н

Занимаемые этажи:

- 1-й этаж
 2-й этаж (с лифтом)
 2-й этаж (без лифта)
 Выше 2-го (с лифтом)
 Выше 2-го (без лифта)
 Подвал (с заглублением до 1.5 м включительно)
 Подвал (с заглублением более 1.5 м)
 Цоколь (с заглублением до 0.5 м включительно)
 Цоколь (с заглублением более 0.5 м)
 Технический этаж

Элементы благоустройства здания:

- Электроснабжение
 Водоснабжение
 Отопление
 Канализация

Элементы благоустройства объекта учета *:

- Электроснабжение
 Водоснабжение
 Отопление
 Канализация

Элементы благоустройства объекта аренды **:

- | | |
|--|---|
| <input checked="" type="checkbox"/> Электроснабжение | <input checked="" type="checkbox"/> Водоснабжение |
| <input checked="" type="checkbox"/> Отопление | <input checked="" type="checkbox"/> Канализация |

Входы в помещение:

Входы в помещение:	Количество:	Номера по ситуационному плану:
С улицы отдельных:	1	2
С улицы общих:		
Со двора отдельных:	1	3
Со двора общих:		
Через проходную:		

Общая площадь здания (кв. м):

(заполняется при учете ПОН)

Общая площадь объекта учета (кв. м):

	41.7
--	------

Общая площадь помещения(й) (части(ей)), сдаваемого в аренду на занимаемом этаже (кв.м):

41.7	16-Н
------	------

Коэффициент потребительских качеств ***:

Общая площадь помещения(й) (части(ей)), сдаваемого(ых) в аренду на занимаемом этаже, с учетом коэффициента потребительских качеств ***(кв. м):

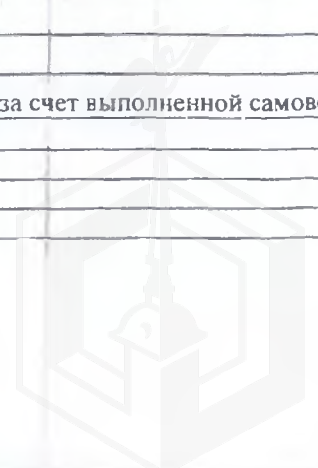
--	--

Общая площадь объекта аренды (кв.м):

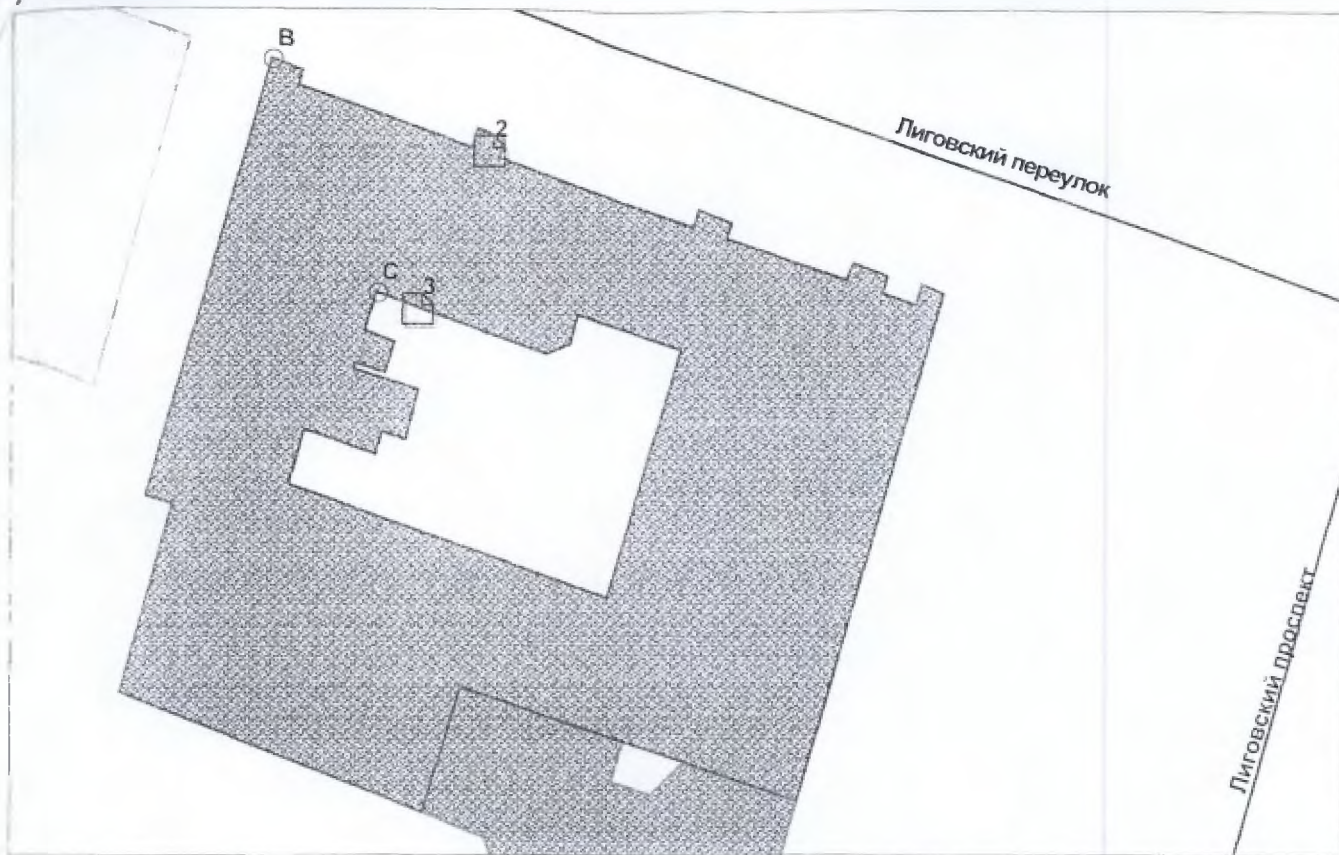
	41.7
--	------

Примечания (сведения о перепланировке и т.д.) Уменьшение площади на 0,6 кв.м за счет выполненной самовольной перепланировки. Технологических помещений, обслуживающих дом нет.

* не заполняется при учете первичного объекта недвижимости
 ** не заполняется, если объектом аренды является здание, сооружение
 *** не заполняется, если объект аренды соответствует объекту учета



3. Схема расположения входов



----- - границы строения

Дополнительные сведения о строении: _____

3. Ведомость координат центров входов

№ п/п	Характерная точка	№вх.	Координаты центра входа		Примечание
			X,м	У,м	
1	В	2	116116.46	93479.12	
2	С	3	116112.42	93471.12	



Исполнитель: Григорьева В.Ю.
 Начальник филиала ГУП «ГУИОН» ПИБ Чаузова Галина Степановна район: Центральный
 Дата: 05.12.2007

ФИЛИАЛ ФЕДЕРАЛЬНОГО ГОСУДАРСТВЕННОГО БЮДЖЕТНОГО УЧРЕЖДЕНИЯ "ФЕДЕРАЛЬНАЯ КАДАСТРОВАЯ ПАЛАТА ФЕДЕРАЛЬНОЙ СЛУЖБЫ ГОСУДАРСТВЕННОЙ РЕГИСТРАЦИИ, КАДАСТРА И КАРТОГРАФИИ" ПО САНКТ-ПЕТЕРБУРГУ

(полное наименование органа регистрации прав)

Раздел 1

Выписка из Единого государственного реестра недвижимости об основных характеристиках и зарегистрированных правах на объект недвижимости
Сведения об основных характеристиках объекта недвижимости

На основании запроса от 27.01.2020 г., поступившего на рассмотрение 27.01.2020 г., сообщаем, что согласно записям Единого государственного реестра недвижимости:

Помещение	
<small>(вид объекта недвижимости)</small>	
Лист № _____ Раздела 1	Всего листов раздела 1 : _____
Всего разделов: _____	
Всего листов выписки: _____	
28.01.2020 № 78/001/004/2020-7890	
Кадастровый номер:	78:31:0001046:2501
Номер кадастрового квартала:	78:31:0001046
Дата присвоения кадастрового номера:	09.01.2013
Ранее присвоенный государственный учетный номер:	Кадастровый номер: 78:31:1046:5:6:12
Адрес:	Санкт-Петербург, пр-кт Лиговский, д 57-59, литера А, пом 16-Н
Площадь, м²:	41.7
Наименование:	Нежилое помещение
Назначение:	Нежилое помещение
Номер этажа, на котором расположено помещение, машино-место:	Цокольный этаж № цокольный
Вид жилого помещения:	данные отсутствуют
Кадастровая стоимость (руб.):	10940290.42
Кадастровые номера иных объектов недвижимости, в пределах которых расположен объект недвижимости:	78:31:0001046:2006
Виды разрешенного использования:	данные отсутствуют
Сведения об отнесении жилого помещения к определенному виду жилых помещений специализированного жилищного фонда, к жилым помещениям наемного дома социального использования или наемного дома коммерческого использования:	данные отсутствуют
Статус записи об объекте недвижимости):	Сведения об объекте недвижимости имеют статус "актуальные, ранее учтенные"
Особые отметки:	данные отсутствуют
Получатель выписки:	Шульдындина Татьяна, от имени представляемого по доверенности: Комитет имущественных отношений Санкт-Петербурга
ВЕДУЩИЙ ИНЖЕНЕР	Паясь Д.В.
<small>(полное наименование должности)</small>	<small>(подпись)</small>
<small>(инициалы фамилия)</small>	

М.П.



Раздел 2

Выписка из Единого государственного реестра недвижимости об основных характеристиках и зарегистрированных правах на объект недвижимости

Сведения о зарегистрированных правах

Помещение	
<small>(вид объекта недвижимости)</small>	
Лист №	Раздела 2
Всего листов раздела 2 :	Всего разделов:
28.01.2020 № 78/001/004/2020-7890	
Кадастровый номер:	78:31:0001046:2501
1. Правообладатель (правообладатели):	1.1. Санкт-Петербург
2. Вид, номер и дата государственной регистрации права:	2.1. Собственность, № 638727.1 от 22.10.1999
3. Документы-основания:	3.1. сведения не предоставляются
4. Ограничение прав и обременение объекта недвижимости:	не зарегистрировано
5. Сведения о наличии решения об изъятии объекта недвижимости для государственных и муниципальных нужд:	данные отсутствуют
6. Сведения об осуществлении государственной регистрации прав без необходимого в силу закона согласия третьего лица, органа:	данные отсутствуют
ВЕДУЩИЙ ИНЖЕНЕР	Таясь Д.В.
<small>(полное наименование должности)</small>	<small>(подпись)</small>
М.П.	
<small>(инициалы, фамилия)</small>	

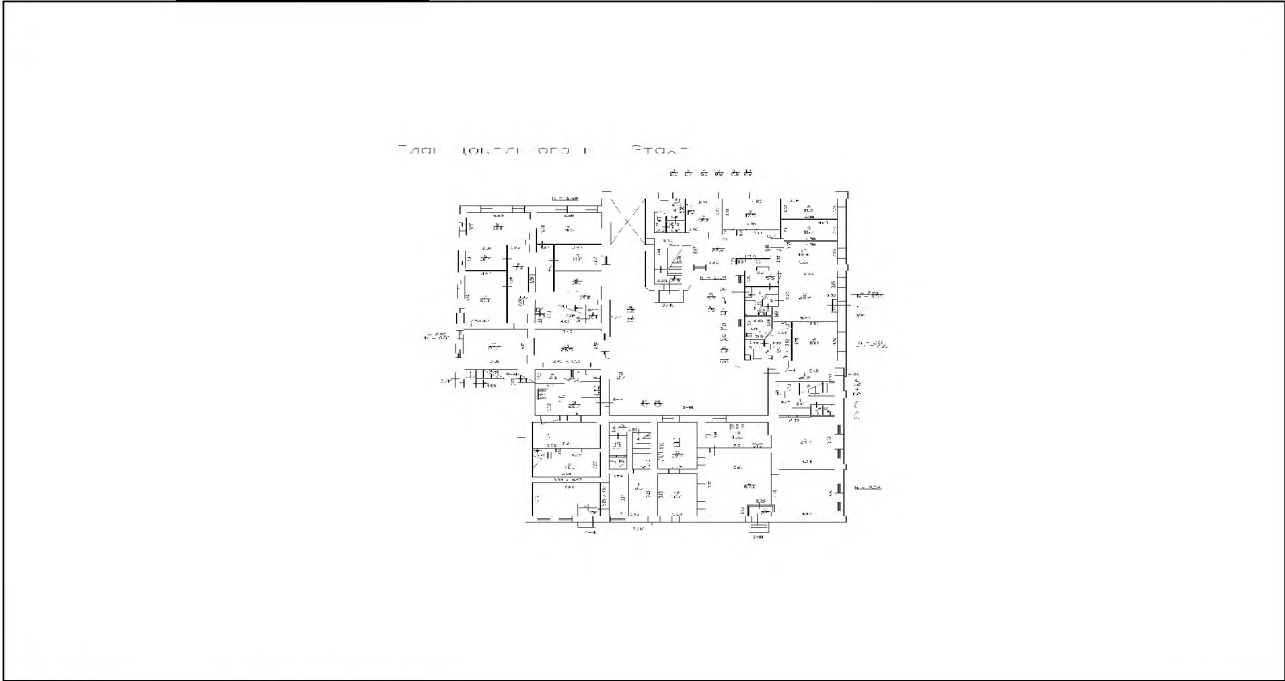


Выписка из Единого государственного реестра недвижимости об основных характеристиках и зарегистрированных правах на объект недвижимости

План расположения помещения, машино-места на этаже (плане этажа)

Помещение			
<small>(вид объекта недвижимости)</small>			
Лист №	Раздела 5	Всего листов раздела 5 :	Всего разделов:
28.01.2020	№ 78/001/004/2020-7890		
Кадастровый номер:		78:31:0001046:2501	

Номер этажа (этажей): Цокольный этаж № цокольный



Масштаб 1:	данные отсутствуют
------------	--------------------

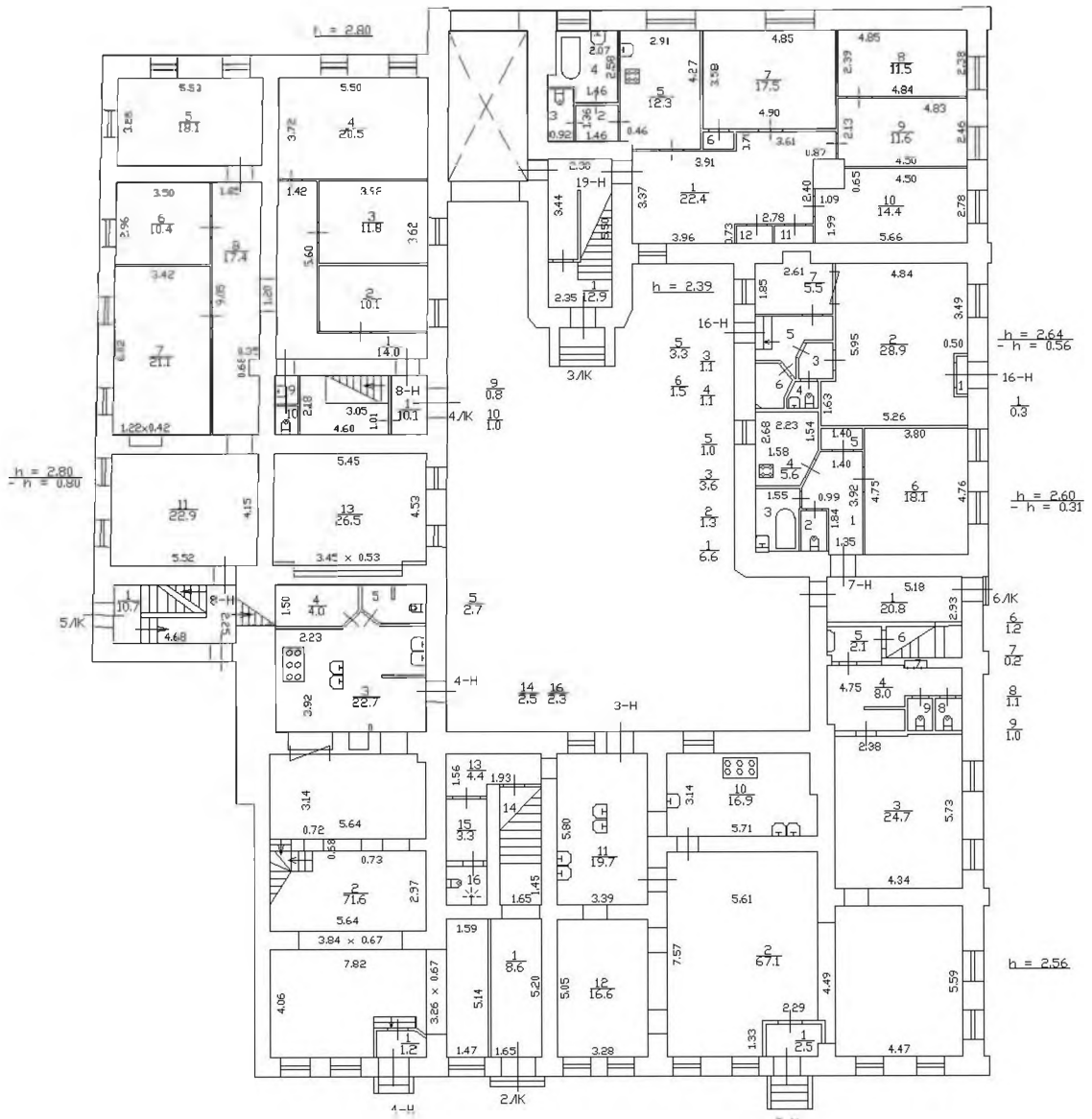
БЕДУЩИЙ ИНЖЕНЕР		Паясь Д.В.
<small>(полное наименование должности)</small>	<small>(подпись)</small>	<small>(инициалы, фамилия)</small>

М.П.



План цокольного и 1 Этажа

20 17 51 08 09 06





ЛЕНЭНЕРГО
компания в законе

184 9 11

Акт

**ПУБЛИЧНОЕ АКЦИОНЕРНОЕ ОБЩЕСТВО
ЭНЕРГЕТИКИ И ЭЛЕКТРИФИКАЦИИ «ЛЕНЭНЕРГО»**

площадь Конституции, д. 1, Санкт-Петербург, 196247

тел.: 8 (800) 700-14-71, факс: 8 (812) 494-32-54, e-mail: office@lenenergo.ru, горячая линия: 8 (812) 494-31-71

А К Т

об осуществлении технологического присоединения

№ 16-5740

от "14" 06 2016 г.

Публичное акционерное общество энергетики и электрификации «Ленэнерго»,

(полное наименование сетевой организации)

именуемое в дальнейшем сетевой организацией, в лице

Исполняющего обязанности заместителя директора по реализации и развитию услуг филиала Публичного акционерного общества энергетики и электрификации «Ленэнерго» «Кабельная сеть» Калинина Вячеслава

Андреевича,

(должность, Ф.И.О. лица – представителя сетевой организации)

действующего на основании

Доверенности № 109-16 от 09.03.2016г.

(устава, доверенности, иных документов)

с одной стороны, и

Комитет имущественных отношений Санкт-Петербурга

(полное наименование заявителя – юридического лица, Ф.И.О. заявителя – физического лица)

именуемый в дальнейшем заявителем с другой стороны, вместе именуемые сторонами, оформили и подписали настоящий акт о нижеследующем.

Характеристики выполненного присоединения:

максимальная мощность: **3 (три) кВт**, с учетом опосредованно присоединенных энергопринимающих устройств субабонентов.

Энергопринимающие устройства заявителя: **ВРУ объекта в совокупности с питающей, распределительной и групповой сетями.**

№ объекта	Наименование объекта	Адрес объекта
1	Нежилое помещение	г. Санкт-Петербург, Лиговский пр., д. 57-59, лит. А, пом. 16Н (площадь 42,3 кв. м.)



сечень точек присоединения:

№ объекта	Точка присоединения	Источник питания (наименование питающих линий)	Описание точки присоединения	Уровень напряжения (кВ)	Максимальная мощность (кВт)	Категория надежности электроснабжения	Предельное значение коэффициента реактивной мощности (кФ)	Устройства защиты, релейной защиты, противоаварийной и режимной автоматики
1	РУ-0,38 кВ кабельного разделителя № 1247 (через распределительную сеть дома).	ПС-542 (РТП 660) ф. 542-1602	Контактное соединение коммутационного аппарата РУ-0,38 кВ кабельного разделителя № 1247 и кабельных наконечников кабельной линии 0,38 кВ, отходящих в сторону ГРЩ дома № 57-59, лит. А по Лиговскому пр. (через распределительную сеть дома)	0,38/0,22	3	3	0,35	-

Приборы учета (измерительные комплексы):

№ объекта	Точка присоединения	Приборы учета			Измерительные трансформаторы тока				Измерительные трансформаторы напряжения			
		Место установки	Тип	Класс точности	Место установки	Тип	Коэффициент трансформации	Класс точности	Место установки	Тип	Коэффициент трансформации	Класс точности
Учет электроэнергии организован в соответствии с требованиями раздела X Основных положений функционирования розничных рынков, утвержденных Постановлением Правительства РФ № 442 от 04.05.2012 г.												

Стороны подтверждают, что технологическое присоединение энергопринимающих устройств (энергетических установок) к электрической сети сетевой организации выполнено в соответствии с правилами и нормами. Заявитель претензий по оказанию услуг к сетевой организации не имеет.

Прочие сведения:

Технические условия ранее присоединенных энергопринимающих устройств к электрическим сетям согласно фактической схеме электроснабжения № 16-5740-КС-СТП от 28.04.2016г.

Подписи сторон:

Сетевая организация:
 ПАО «Ленэнерго»

Исполняющий обязанности заместителя директора по реализации и развитию услуг филиала Публичного акционерного общества энергетики и электрификации «Ленэнерго» «Кабельная сеть»

Калинин В.А.



16-5740-ЦР
 Петров Д.А.

Заявитель:

Комитет имущественных отношений Санкт-Петербурга

Председатель Комитета



04.2016 № 38831-42



**ПУБЛИЧНОЕ АКЦИОНЕРНОЕ ОБЩЕСТВО
ЭНЕРГЕТИКИ И ЭЛЕКТРИФИКАЦИИ «ЛЕНЭНЕРГО»**

площадь Конституции, д. 1, Санкт-Петербург, 196247

тел.: 8 (800) 700-14-71, факс: 8 (812) 494-32-54, e-mail: office@lenenergo.ru, горячая линия: 8 (812) 494-31-71

ТЕХНИЧЕСКИЕ УСЛОВИЯ

**ранее присоединенных энергопринимающих устройств к электрическим
сетям согласно фактической схеме электроснабжения**

заявка № 16-5740-СТП

от 28.04.2016г.

Заявитель: Комитет имущественных отношений Санкт-Петербурга

1. Наименование энергопринимающих устройств заявителя: ВРУ объекта в совокупности с питающей, распределительной и групповой сетями
2. Наименование и местонахождение объекта энергопринимающих устройств заявителя: нежилое помещение, г. Санкт-Петербург, Лиговский пр., д. 57-59, лит. А, пом. 16Н
3. Максимальная мощность, присоединенных энергопринимающих устройств заявителя составляет: 3 кВт
4. Категория надежности: третья
 - 4.1. Электроприемники третьей категории: 3 кВт
5. Класс напряжения электрических сетей, к которым осуществлено технологическое присоединение: 0,38 кВ
6. Точка присоединения и максимальная мощность энергопринимающих устройств по каждой точке присоединения к электрической сети: контактное соединение коммутационного аппарата РУ-0,38 кВ кабельного разделителя № 1247 и кабельных наконечников кабельной линии 0,38 кВ, отходящих в сторону ГРЩ дома № 57-59, лит. А по Лиговскому пр. (через распределительную сеть дома)
7. Источник питания: ПС-542 (РТП 660) ф. 542-1602
8. Требования к устройствам релейной защиты, регулированию реактивной мощности, противоаварийной и режимной автоматике, телемеханике, связи, изоляции и защите от перенапряжения, устройствам, обеспечивающим контроль величины максимальной мощности: **в соответствии с ПУЭ и другими нормативными документами.**
9. Требования к измерительному комплексу электрической энергии:
 - 9.1. Требования к счетчикам электроэнергии:

Счетчики электроэнергии должны соответствовать требованиям законодательства Российской Федерации об обеспечении единства измерений, соответствовать требованиям ГОСТ 52322-2005, ГОСТ 52323-2005 «Статические счетчики ватт-часов активной энергии переменного тока» и иметь:

 - Класс точности 1,0 и выше.
(Постановление Правительства Российской Федерации № 442 от 4.05.2012 г.);
 - Пломбы государственной поверки на вновь устанавливаемых трехфазных счетчиках с давностью не более 12 месяцев для однофазных не более 24 месяцев (ПУЭ 6 издание Глава 1.5.);
 - Свидетельство об утверждении типа средств измерений, паспорт на прибор учета, действующее свидетельство о поверке.

9.2. Требования к измерительным трансформаторам тока

Трансформаторы тока при новом строительстве и реконструкции энергообъектов устанавливаются в каждую фазу. Трансформаторы должны соответствовать ГОСТ 7746-2001 и иметь:

- Свидетельство об утверждении типа средств измерений, действующие свидетельства о поверке.
- Класс точности измерительных обмоток 0,5S и выше.

Защиту от несанкционированного доступа выводов измерительных обмоток.

9.3. Требования к месту установки:

Приборы учета подлежат установке на границах балансовой принадлежности объектов электроэнергетики (энергопринимающих устройств) смежных субъектов розничного рынка (Постановление Правительства Российской Федерации № 442 от 4.05.2012 г.).

При невозможности установки на границах балансовой принадлежности приборы учета электроэнергии должны обеспечивать передачу информации в центр сбора и обработки данных ПАО «Ленэнерго» (ПК «Пирамида 2000»).

9.4. Требования к монтажу:

В соответствии с ПУЭ 6 и 7 издания, в том числе Глава 1.5., Глава 1.7., Раздел 3, Глава 7.1. Все вводные автоматы, рубильники, предохранители, клеммные и переходные колодки находящиеся до счетчиков, должны иметь техническую возможность для опломбирования. Все шины и механические соединения, находящиеся до измерительных трансформаторов тока, должны быть закрыты изоляционными панелями с возможностью их опломбирования.

9.5. Требования к сдаче приборов учета в эксплуатацию:

Разработать и согласовать проектную документацию на организацию учета электроэнергии в части метрологических характеристик прибора учета, в том числе его класса точности, типа, срока очередной поверки, места установки существующих приборов учета, предлагаемые места установки прибора учета, схемы подключения прибора учета и иных компонентов измерительных комплексов и систем учета электрической энергии при мощности объекта свыше 40 кВт или однолинейную схему электроснабжения – при мощности объекта до 40 кВт со Службой реализации услуг и учета электроэнергии филиала ПАО «Ленэнерго» «Кабельная сеть».

После выполнения работ направить в филиал ПАО «Ленэнерго» «Кабельная сеть» заявку на оформление Актов допуска прибора учета в эксплуатацию (Постановление Правительства Российской Федерации № 442 от 4.05.2012 г.).

При наличии в электроустановке нескольких узлов учета, данные которых подлежат передаче в ЦСОД ПАО «Ленэнерго», оборудование по учету электроэнергии, передаче данных и организация канала должны быть определены проектом.

Технологическое присоединение энергопринимающих устройств (энергетических установок) к электрической сети Сетевой организации должно быть выполнено в соответствии с действующими правилами и нормами.

Настоящие технические условия составлены в двух экземплярах и приобретают законную силу с момента их подписания и регистрации в ПАО «Ленэнерго».

После оформления Акта допуска прибора учета в эксплуатацию обратиться в ПАО «Ленэнерго» для получения Акта об осуществлении технологического присоединения.

От ПАО «Ленэнерго»:



Петров Д.А.
Тел. 494 3636

От Заявителя:



М.П.



ПРАВИТЕЛЬСТВО САНКТ-ПЕТЕРБУРГА
КОМИТЕТ ПО КОНТРОЛЮ ЗА ИМУЩЕСТВОМ
САНКТ-ПЕТЕРБУРГА

АКТ
обследования объекта нежилого фонда

Санкт-Петербург

«17» января 2020 года

Обследование начато в «12» ч. «00» мин.
Обследование окончено в «12» ч. «20» мин.

На основании приказа Комитета по контролю за имуществом Санкт-Петербурга от «17» января 2020 г. № 411-ПО сотрудниками Комитета по контролю за имуществом Санкт-Петербурга Управления контроля использования имущества центральных районов Санкт-Петербурга: главным специалистом отдела контроля имущества Шафиковым А.Р.; ведущим специалистом отдела контроля имущества Тюкленковой Е.В.

в присутствии: _____

проведено обследование здания (части здания), помещения (части помещения), сооружения, прочих составляющих здания (сооружения), расположенного по адресу: Санкт-Петербург, Лиговский пр., д. 57-59, лит. А, пом. 16-И (далее – Объект).

Кадастровый номер Объекта: 78:31:0001046:2501.

Реестровый номер Объекта (при наличии): 0021K0157H0002.

Технические характеристики Объекта согласно информационным ресурсам и технической документации (при наличии): площадь: 41,7 кв. м. Этаж: цокольный. Вход: 1 отдельный с улицы, 1 отдельный со двора. Элементы благоустройства: электроснабжение, отопление, канализация, водоснабжение.

Статус объекта культурного наследия: отсутствует.

Основание пользования (при наличии): отсутствует.

В ходе обследования проводилось: осмотр, фотофиксация.

Обследование проводилось с использованием документов технического и кадастрового учета: поэтажный план, представленный письмом Санкт-Петербургского государственного казенного учреждения «Имущество Санкт-Петербурга» от 26.12.2019 № 95093-/19 (далее – План).

В результате проведения обследования установлено:

Доступ:

Обеспечен

Не обеспечен

Объект:

Используется

Не используется

			В			
--	--	--	----------	--	--	--

Состояние Объекта*:

- Евростандарт Удовлетворительное
 Отличное Неудовлетворительное
 Нормальное

Вид использования Объекта: не используется.

Пользователь: отсутствует.

Перепланировка/переустройство: между ч.п. 3, 5, 7 демонтированы перегородки.

Иные лица, использующие Объект: отсутствуют.

Подключение к сетям инженерного обеспечения (при наличии):

- электроснабжения _____ водоснабжения/водоотведения _____
(указывается основание подключения (при наличии)**) (указывается основание подключения (при наличии)**)
 газоснабжения _____ теплоснабжения _____
(указывается основание подключения(при наличии)**) (указывается основание подключения(при наличии)**)

Применение контрольно-кассовой техники на Объекте:

- применяется не применяется

Дополнительная информация: доступ на Объект обеспечен представителем обслуживающей организации.

Выявленные нарушения: планировка Объекта не соответствует Плану.

Приложение:

- Фототаблица Копии документов технического учета

Главный специалист _____ Шафиков А.Р.
(должность лица, проводившего обследование) (подпись) (фамилия, имя, отчество)

Ведущий специалист _____ Тюкленкова Е.В.
(должность лица, проводившего обследование) (подпись) (фамилия, имя, отчество)



(должность лица, присутствующего при проведении обследования) (подпись) (фамилия, имя, отчество)

Копия акта получена***
(ФИО, должность уполномоченного лица (при наличии документов, подтверждающих полномочия))

* В соответствии с классификацией состояния объектов, указанных в постановлении Правительства Санкт Петербурга от 21.12.2005 № 1958 «О порядке определения базовых ставок и коэффициентов, применяемых при расчете арендной платы за объекты нежилого фонда, арендодателем которых является Санкт Петербурга»
** Указывается на основании документов, представленных пользователем Объекта
*** Предоставляется по запросу заинтересованного лица



ФОТОТАБЛИЦА

Фото № 1	
Описание:	Адресный ориентир.
Фото № 2	
Описание:	Вход в Объект

Главный специалист _____

Шафиков А.Р.

Ведущий специалист _____

Тюкленкова Е.В.

Фото № 3



Описание:

ч.п. 2

Фото № 4



Описание:



Ч.п. 2

Главный специалист _____

Шафиков А.Р.

Ведущий специалист _____

Тюкленкова Е.В.

Фото № 5	
Описание:	Ч.п. 5
Фото № 6	
Описание:	ч.п. 6

Главный специалист _____

Шафиков А.Р.

Ведущий специалист _____

Тюкленкова Е.В.

Фото № 7



Описание:

ч.п. 7

Фото № 8



Описание:

ч.п. 2

Главный специалист _____

Шафиков А.Р.

Ведущий специалист _____

Тюкленкова Е.В.



ПРАВИТЕЛЬСТВО САНКТ-ПЕТЕРБУРГА

**КОМИТЕТ ПО ГОСУДАРСТВЕННОМУ
КОНТРОЛЮ, ИСПОЛЬЗОВАНИЮ
И ОХРАНЕ ПАМЯТНИКОВ ИСТОРИИ
И КУЛЬТУРЫ**

пл. Ломоносова, д.1, Санкт-Петербург, 191023
Тел. (812) 315-43-03, (812) 571-64-31, факс (812) 710-42-45
e-mail: kgiop@gov.spb.ru
http://www.gov.spb.ru

ОКПО 00086941 ОКОГУ 2300231 ОГРН 1037843025527
ИНН/КПП 7832000069/784001001

Начальнику Управления приватизации и
арендных отношений СПб ГКУ "Имущество
Санкт-Петербурга"

Ворохобиной О.А.

14 АВГ 2019 № 01-25-16651/19-0-1/20
На № 51878-13/19 от 16.07.2019

Рег. № 01-25-16651/19-0-0 от 26.07.2019

Комитет по государственному контролю, использованию и охране памятников истории и культуры сообщает, что объект по адресу: **191040, г.Санкт-Петербург, Лиговский проспект, дом 57-59, литера А, пом. 16-Н** не относится к числу объектов (выявленных объектов) культурного наследия.

Объект расположен в границах зон охраны и (или) защитных зон объектов культурного наследия на территории Санкт-Петербурга: Единая зона регулирования застройки и хозяйственной деятельности 1 (участок ОЗРЗ-1(31)).

Требования по сохранению исторических зданий* и режим использования земель в границах зон охраны объектов культурного наследия на территории Санкт-Петербурга установлен Законом Санкт-Петербурга от 19.01.2009 N 820-7 (ред. от 07.07.2016) «О границах объединенных зон охраны объектов культурного наследия, расположенных на территории Санкт-Петербурга, режимах использования земель и требованиях к градостроительным регламентам в границах указанных зон».

* Исторические здания – здания (строения, сооружения) различных исторических периодов не состоящие на государственной охране как объекты культурного наследия: в центральных районах – построенные до 1917 г.; в остальных районах – до 1957 г. и деревянные 1-2 этажные здания, построенные до 1917 г. (год постройки включительно).

В соответствии с п.1 статьи 34.1. Федерального закона от 25.06.2002 № 73-ФЗ «Защитными зонами объектов культурного наследия являются территории, которые прилегают к включенным в реестр памятникам и ансамблям (за исключением указанных в пункте 2 настоящей статьи объектов культурного наследия) и в границах которых в целях обеспечения сохранности объектов культурного наследия и композиционно-видовых связей (панорам) запрещаются строительство объектов капитального строительства и их реконструкция, связанная с изменением их параметров (высоты, количества этажей, площади), за исключением строительства и реконструкции линейных объектов».

Начальник отдела информации об объектах культурного наследия и режимах зон охраны

Коробкова Е.В.

