

# ОХРАННОЕ ОБЯЗАТЕЛЬСТВО

на нежилое(ые) помещение(ия), расположенное(ые) в объекте культурного наследия  
федерального значения

№ 10528

Санкт-Петербург

Комитет по государственному контролю, использованию и охране памятников истории и культуры (далее - **Госорган**) в лице начальника управления по охране и использованию объектов культурного наследия КГИОП Ломакиной Е.Е., действующего(ей) на основании доверенности от 11.01.2009 № 7/01, и Государственное дошкольное образовательное учреждение детский сад № 12 общеразвивающего вида с приоритетным осуществлением интеллектуального развития воспитанников Адмиралтейского административного района Санкт-Петербурга (далее - **Пользователь**) в лице заведующей Лукиной И.С., действующего(ей) на основании Устава, согласились о нижеследующем:

1. Пользователь помещения(ий) №№ 12-Н площадью 718,4 кв. м, 2-3 этаж, кадастровый номер 78:1013:0:1:6 (далее - **Помещение(ия)**), расположенного(ых) в объекте культурного наследия федерального значения "Дом, где жили: в 1906-1910 гг., физик Голицин Б.Б., в 1890 г., в 1893 г. - композитор Чайковский П.И." (далее **Памятник**), по адресу: Санкт-Петербург, Адмиралтейская наб., д. 10, лит. А (описательный адрес: Адмиралтейская наб., д. 10; Черноморский пер., д. 7) обязуется обеспечить сохранность принадлежащего ему Помещения(ий), не причинять ущерба Памятнику и участвовать в обеспечении сохранности Памятника.

Основание отнесения Памятника к числу объектов культурного наследия: Постановление Правительства РФ № 527 от 10.07.2001 г.

Основание для заключения охранного обязательства на Помещение:

Договор безвозмездного пользования № 11-Б297453 от 06.02.2007 г., акт приема-передачи нежилых помещений (строений) от 06.02.2007 г.

Перечень предметов охраны Памятника определяется приложением к настоящему охранному обязательству.

2. В целях обеспечения сохранности Помещения(ий) и Памятника Пользователь обязуется:

2.1. Содержать Помещение(ия) в исправном техническом, санитарном и противопожарном состоянии, а также обеспечивать уборку Помещения(ий) и прилегающей к Памятнику территории от бытовых и промышленных отходов, образующихся в результате деятельности Пользователя.

В случае, если для содержания Помещения(ий) в исправном техническом, санитарном и противопожарном состоянии, необходимо выполнить работы, которые не предусмотрены актом осмотра технического состояния Помещения(ий), либо актами текущего осмотра, либо предписанием Госоргана, Пользователь обязан обратиться к Госоргану за разрешением на производство работ и выполнить работы в соответствии с условиями полученного разрешения.

2.2. Выполнять работы по сохранению Помещения(ий), предусмотренные актом осмотра технического состояния Помещения(ий), составляющим единое целое с охранным обязательством, актами текущего осмотра, предписаниями Госоргана.

В случаях и в сроки, предусмотренные актом осмотра технического состояния Помещения(ий), актом текущего осмотра, предписанием Госоргана, обеспечивать работы проектно-сметной, научной и фотофиксационной документацией.

Разработка документации осуществляется на основании задания, подготавливаемого Госорганом по запросу Пользователя. Обязанность получить задание несет Пользователь.

Пользователь выполняет работы и обеспечивает эти работы документацией за свой счет.

Акт осмотра технического состояния Помещения(ий) составляется по инициативе Госоргана либо Пользователя, не реже чем один раз в пять лет.

2.3. Приступать к выполнению работ после получения разрешения Госоргана. Работы, которые относятся к деятельности, подлежащей лицензированию, выполняются лицами, имеющими лицензию на соответствующий вид деятельности.

2.4. Выполнять работы в сроки, предусмотренные актом осмотра технического состояния Помещения(ий), актами текущего осмотра, предписаниями Госоргана.

Отсутствие у Пользователя (по своей вине) разрешения на выполнение работ не освобождает его от ответственности за несоблюдение сроков выполнения работ.

В случае, если на дату истечения срока выполнения работ, указанных в акте осмотра технического состояния Пользователь к их выполнению не приступил, Госорган вправе выдать Пользователю предписание с указанием новых сроков выполнения работ.

Установление Госорганом новых сроков выполнения работ не влечет прекращение права Госоргана на взыскание с Пользователя штрафов за невыполнение работ в сроки, предусмотренные в акте осмотра технического состояния Помещения(ий), либо в акте текущего осмотра, либо в предписании Госоргана.

2.5. Выполнять работы на основании и в соответствии с согласованной Госорганом документацией, наличие которой предусмотрено актом осмотра технического состояния Помещения(ий), либо актом текущего осмотра, либо предписанием Госоргана.

2.6. Обеспечивать охрану Помещения(ий) в целях пресечения противоправных действий третьих лиц, направленных на причинение ущерба Помещению(ям) и (или) Памятнику.

2.7. В течение трех дней посредством передачи телефонограммы или факсограммы известить Госорган обо всех известных Пользователю повреждениях, авариях или иных обстоятельствах, причинивших ущерб Помещению(ям) и (или) Памятнику, или угрожающих причинением такого ущерба, и безотлагательно принимать меры для предотвращения дальнейшего разрушения Помещения(ий) посредством проведения необходимых противоаварийных работ.

2.8. Производить установку любых носителей информации на Памятник, а также систем технического обеспечения, технического оборудования, решеток, козырьков, ограждений Памятника исключительно с разрешения Госоргана.

Эскизный проект любого носителя информации, системы технического обеспечения, технического оборудования, решетки, козырька, ограждения Пользователь обязан предварительно согласовать с Госорганом.

2.9. Обеспечивать с 9 ч. до 18 ч. (в рабочие дни) допуск представителя Госоргана в Помещение(ия). Допуск осуществляется при предъявлении представителем Госоргана действительного служебного удостоверения.

2.10. Без согласования с Госорганом:

- не изменять внешний и (или) внутренний архитектурный облик Помещения(ий) и Памятника и (или) планировочную структуру Помещения(ий) и Памятника;
- не заменять исторический материал, из которого изготовлены конструкции, архитектурно-художественные элементы, оконные и дверные заполнения Помещения(ий) и Памятника;
- не осуществлять реконструкцию (приспособление для современного использования Помещения(ий) и Памятника;
- не устанавливать дополнительное стационарное санитарно-техническое и (или) термическое оборудование (печи, нагреватели).

2.11. За свой счет и в срок, установленный Госорганом, устранять последствия своих самовольных действий, перечисленных в пунктах 2.8 и 2.10 настоящего охранного обязательства.

2.12. По запросу Госоргана в 10-дневный срок безвозмездно представлять имеющуюся у Пользователя документацию, касающуюся вопросов обеспечения сохранности и содержания Помещения(ий) и Памятника.

2.13. В случае обнаружения в процессе работ не известных ранее объектов, имеющих признаками объекта культурного наследия, направить в трехдневный срок со дня обнаружения письменное сообщение о них Госоргану.

2.14. Запрещается производить работы в Помещении(ях) и на Памятнике, меняющие предметы охраны Памятника.

2.15. Не использовать Помещение(ия), Памятник и прилегающую к Памятнику территорию:

- под склады и производства взрывчатых и огнеопасных материалов, материалов, загрязняющих интерьер Памятника, его фасад, территорию и водные объекты, а также материалов, имеющих вредные парогазообразные и иные выделения;

- под производства, имеющие оборудование, оказывающее динамическое и вибрационное воздействие на конструкции Памятника, независимо от их мощности;

- под производства и лаборатории, связанные с неблагоприятным для Памятника температурно-влажностным режимом и применением химически активных веществ;

- под хранение машин и механизмов, строительных и иных материалов без согласования с Госорганом;

- под ремонтные мастерские; ремонт, хранение и стоянку транспортных средств без согласования с Госорганом.

Запреты (ограничения), предусмотренные настоящим пунктом, не распространяются на случаи использования Памятника (его территории) в соответствии с его историческим назначением.

2.16. В течение трех дней со дня окончания выполнения работ (этапа работ) посредством письменного сообщения вызывать представителя Госоргана для подтверждения выполнения условий охранного обязательства.

Подтверждение выполнения условий охранного обязательства осуществляется Госорганом посредством составления соответствующих актов совместно с Пользователем.

2.17. Участвовать в выполнении ремонтно-реставрационных работ по фундаментам, несущим стенам и каркасам, общим помещениям, общим сетям инженерно-технического обеспечения, общему санитарно-техническому, осветительному и термическому оборудованию Памятника и нести издержки на выполнение указанных работ в размере, пропорциональном площади занимаемых помещений.

2.18. Обеспечивать доступ гражданам в принадлежащее(щие) ему Помещение(ия) Памятника, интерьер которых является предметом охраны Памятника, для осмотра (при наличии интерьера, являющегося предметом охраны).

Сроки и порядок допуска граждан в Помещение(ия) Памятника, интерьер которого(ых) является предметом охраны, устанавливаются Собственником по согласованию с Госорганом.

2.19. В случае утраты (повреждения) в течение действия настоящего охранного обязательства архитектурно-художественных наружных элементов и (или) элементов интерьера Памятника (при их наличии), Пользователь обязан в срок, установленный Госорганом, восстановить утраченный элемент (устранить повреждение элемента), а при невозможности восстановления утраченного (устранения повреждения) элемента – уплатить Госоргану стоимость работ, которые необходимо произвести для восстановления утраченного (устранения повреждения) элемента.

Размер стоимости работ определяется сметой, составляемой по инициативе Госоргана либо Пользователя.

Независимо от взыскания стоимости работ, которые необходимо произвести для восстановления утраченного (устранения повреждения) элемента, Госорган вправе взыскать с Пользователя штраф в размере 30000 рублей за каждый утраченный (поврежденный) элемент.

3. Ответственность Пользователя:

3.1. В случае, если Пользователь не содержит Помещение(ия) в исправном техническом, санитарном, противопожарном состоянии, а равно не обеспечивает уборку

Помещения(ий) и прилегающей к Памятнику территории от бытовых и промышленных отходов, образующихся в результате деятельности Пользователя, Госорган вправе взыскать с Пользователя штраф в размере 50000 рублей за каждый случай нарушения.

3.2. В случае просрочки выполнения работ, указанных в акте осмотра технического состояния Помещения(ий) либо в акте текущего осмотра, либо в предписании Госоргана к выполнению которых Пользователь приступил, а равно просрочки устранения последствий самовольных действий Пользователя, указанных в пунктах 2.8 и 2.10. охранного обязательства, Госорган вправе взыскать с Пользователя пеню в размере 500 рублей за каждый день просрочки выполнения каждого из видов работ.

3.3. В случае не принятия мер для предотвращения дальнейшего разрушения Помещения(ий) и (или) Памятника, поврежденных в результате аварии или иного обстоятельства, причинившего ущерб Помещению и (или) Памятнику, Госорган вправе взыскать с Пользователя пеню в размере 5000 рублей за каждый день просрочки принятия таких мер.

3.4. В случае если на дату истечения срока выполнения работ, указанных в акте осмотра технического состояния Помещения(ий) либо в акте текущего осмотра, либо в предписании Госоргана, Пользователь к их выполнению не приступил, Госорган вправе взыскать с Пользователя штраф в размере 100000 рублей за каждый вид работ, который Пользователь не начал выполнять.

3.5. В случае выполнения работ без разрешения Госоргана, не на основании или не в соответствии с документацией, согласованной Госорганом, силами лица, не имеющего соответствующей лицензии, совершения без разрешения Госоргана любых действий, из перечисленных в пунктах 2.8 и 2.10. охранного обязательства, а равно использования Помещения(ий) и (или) Памятника, и (или) прилегающей к Памятнику территории в целях, перечисленных в п. 2.15. настоящего охранного обязательства, изменения предметов охраны, Госорган вправе взыскать с Пользователя штраф в размере 100000 рублей за каждый случай и вид нарушения.

3.6. В случае совершения самовольных действий по выполнению замены дверных и (или) оконных заполнений Помещения(ий) и (или) Памятника, установке любых носителей информации, а также систем технического обеспечения, технического оборудования, решеток, козырьков, ограждений Памятника, Госорган вправе взыскать с Пользователя штраф в размере 50000 рублей за каждый случай и вид самовольных действий.

3.7. В случае просрочки передачи запрашиваемой Госорганом и имеющейся у Пользователя документации, по вопросам обеспечения сохранности и содержания Помещения(ий) и (или) Памятника, Госорган вправе взыскать с Пользователя пеню в размере 500 рублей за каждый день просрочки.

3.8. В случае необеспечения по вине Пользователя допуска представителя Госоргана в Помещение(ия), необеспечения доступа граждан в Помещение(ия), интерьер которого(ых) является предметом охраны, необеспечения охраны Помещения(ий), несообщения Госоргану в установленный срок о факте окончания выполнения работ (этапа работ), а равно о фактах причинения ущерба или обстоятельствах, угрожающих причинением такого ущерба Помещению и (или) Памятнику, Госорган вправе взыскать с Пользователя штраф в размере 5000 рублей за каждый случай и вид нарушения.

3.9. В случае отказа либо уклонения от участия в выполнении ремонтно-реставрационных работ по фундаментам, несущим стенам и каркасам, общим помещениям, общим сетям инженерно-технического обеспечения, общему санитарно-техническому, осветительному и термическому оборудованию Памятника, а также от несения издержек на выполнение указанных работ в размере, пропорциональном площади занимаемых помещений, Госорган вправе взыскать с Пользователя штраф в размере 50000 рублей за каждый случай такого отказа либо уклонения.

3.10. Неисполнение или ненадлежащее исполнение Пользователем условий охранного обязательства по вине третьих лиц, на которых Пользователь возложил исполнение условий охранного обязательства, не освобождает его от ответственности за нарушение условий охранного обязательства.

3.11. Уплата штрафа (пени) не освобождает Пользователя от исполнения обязательства в натуре.

4. Охранное обязательство прекращает свое действие при прекращении права пользователя на Помещение или исключения Памятника из числа объектов (выявленных объектов) культурного наследия, со дня передачи Помещения(ий) по акту от Пользователя третьему лицу, либо исключения Памятника из числа объектов (выявленных объектов) культурного наследия.

При прекращении права Пользователя на часть Помещений или исключения из числа объектов (выявленных объектов) культурного наследия части Памятника, охранное обязательство прекращает свое действие в части помещения(ий), в отношении которых Пользователь утратил права либо находящихся в части Памятника, исключенной из числа объектов (выявленных объектов) культурного наследия.

В случае передачи Пользователем права владения и (или) пользования Помещением(ями) третьему лицу и заключения последним с Госорганом охранного обязательства на Помещение(ия), действие настоящего охранного обязательства приостанавливается в отношении этого Помещения(ий) на период действия охранного обязательства, заключенного с третьим лицом

5. Об изменении юридических адресов и банковских реквизитов Стороны извещают друг друга в течение 10 дней со дня изменений.

6. Споры, возникающие при заключении, изменении, расторжении и исполнении настоящего охранного обязательства, разрешаются в федеральном районном суде Санкт-Петербурга по месту нахождения Госоргана или у мирового судьи судебного участка по месту нахождения Госоргана (если охранное обязательство заключается с физическим лицом) или в Арбитражном суде Санкт-Петербурга и Ленинградской области (если охранное обязательство заключается с юридическим лицом или индивидуальным предпринимателем) на основании российского законодательства.

Изменения, вносимые в охранное обязательство и касающиеся переноса сроков выполнения ремонтно-реставрационных работ, изменения предметов охраны и других условий охранного обязательства, оформляются соответствующим соглашением.

7. Прочие условия:

\_\_\_\_\_  
\_\_\_\_\_

Настоящее охранное обязательство составляется в 4-х экземплярах: 2 экз. у Госоргана, 2 экз. у Пользователя.

**Местонахождение Сторон:**

**Госорган:**

191023, Санкт-Петербург, пл.Ломоносова, 1  
ИНН 7832000069

**Пользователь:**

190000, Санкт-Петербург, Набережная Адмиралтейского Канала, д. 10  
ИНН 7826718373

**Приложение:**

1. Акт осмотра технического состояния Помещения(ий).
2. Перечень предметов охраны Памятника, утвержденный распоряжением КГИОП от 29.06.2011 № 10-344.

**Госорган**

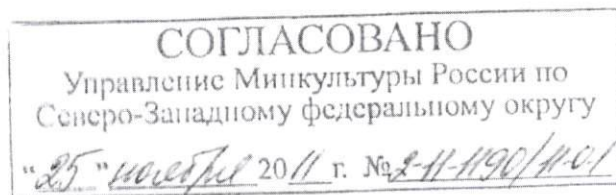
*Е.Е. Ломакина*  
\_\_\_\_\_  
подпись

Е.Е. Ломакина  
ФИО

**Пользователь**

*И.С. Лукина*  
\_\_\_\_\_  
подпись

И.С. Лукина  
ФИО



57-0c710207-07737005027206

*Механические работы 03.10.11.*

**Акт  
осмотра технического состояния  
нежилого помещения,  
расположенного в объекте культурного наследия федерального значения**

Санкт-Петербург

"25" июля 2011 г.

Госорган в лице представителя по доверенности № 7/136 от 25.01.2011 г. А.Г. Гейко и  
Пользователь в лице заведующей И.С.Лукиной

произвели осмотр технического состояния помещения 12-Н, площадью 718,4 кв. м, 2-3 этаж, кадастровый № 78:1013:0:1:6 (далее - Помещение), расположенного в объекте культурного наследия федерального значения «Дом, где жили: в 1906-1910 гг., физик Голицин Б.Б., в 1890 г., в 1893 г. – композитор Чайковский П.И.» (далее - Памятник), по адресу: Санкт-Петербург, Адмиралтейская наб., д. 10, лит. А (описательный адрес: Адмиралтейская наб., д. 10; Черноморский пер., д. 7)

1. Исторические сведения:

Дом № 10 по Адмиралтейской набережной (на углу Керченского переуллка) был построен в 1880–1881 гг., архитекторы А.Ф.Красовский, В. Р.Курзанов. В 1880 г. этот участок приобрел под застройку дворянин И.В.Рукавишников. Предполагалось, что часть нового дома займет сам хозяин с домочадцами, а оставшиеся квартиры будут сдаваться в аренду. Для стиля доходного дома Рукавишникова архитекторы выбрали неоренессанс: глубокие арочные окна, крупный руст, песочный цвет фасада напоминают стиль итальянских палаццо XVI века. Формой окон и рельефом на фасаде визуально выделен уровень второго этажа. В 1890 и 1893 гг. здесь жил композитор П. И. Чайковский, а в 1906-1910 гг. — русский геофизик князь Б. Б. Голицын. В советское время здание было выделено под генеральное консульство ГДР. Вход в Помещение с лестничной площадки 2 этажа.

2. Состояние архитектурно-конструктивных элементов Памятника в целом:

а) основания:

- фундамент: бутовый ленточный, по визуальному осмотру стен и цоколя в удовлетворительном состоянии;
- цоколи: известняковые, в удовлетворительном состоянии;
- отмостки: тротуарная плитка по лицевым фасадам, асфальтовые – по дворовым, в удовлетворительном состоянии;

б) несущие конструкции:

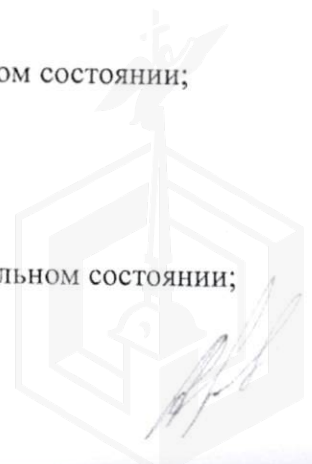
- стены: кирпичные, по визуальному осмотру в удовлетворительном состоянии;
- колонны, столбы: отсутствуют;

в) перекрытия:

- междуэтажные: по деревянным и металлический балкам;

г) крыша:

- стропила: деревянные, по визуальному осмотру в удовлетворительном состоянии;



характер:  
 - удовлетв  
 - карниз  
 - лест  
 - со

- обрешетка: деревянная, по визуальному осмотру в удовлетворительном состоянии;
- кровля: металлическая, окрашена, по визуальному осмотру в удовлетворительном состоянии;

д) главы, шатры, их конструкция и покрытие: отсутствуют;

е) наружные водоотводные конструкции:

- желоба: из оцинкованной стали, в удовлетворительном состоянии;
- трубы: из оцинкованной стали, окрашены, в удовлетворительном состоянии;

ж) фасады:<sup>1</sup>

- облицовка стен: лицевые и дворовые фасады здания обработаны рустом, по визуальному осмотру в удовлетворительном состоянии;
- окраска стен: стены окрашены, по визуальному осмотру в удовлетворительном состоянии;
- монументальная живопись: отсутствует;
- лепнина: треугольные сандрики над окнами 2 этажа; профилированные наличники окон 1-5 этажей; по визуальному осмотру лепнина в удовлетворительном состоянии;
- декоративные элементы: обработка рустом лицевых и дворовых фасадов; треугольные сандрики над окнами 2 этажа; профилированные наличники окон 1-5 этажей; по визуальному осмотру декоративные элементы в удовлетворительном состоянии;
- карнизы: между 1-2 и 3-4 этажами – междуэтажные тяги; венчающий профилированный карниз с модульонами; по визуальному осмотру в удовлетворительном состоянии;
- балконы, лоджии, крыльца: в уровне 2 и 3 этажей фасада по Адмиралтейской наб. балконы с ограждением в виде лепных балясин, на кронштейнах, по визуальному осмотру в удовлетворительном состоянии.
- окна: оконные проемы Помещения прямоугольные, оконные заполнения частично деревянные, рамы окрашены, частично – металлопластиковые, в удовлетворительном состоянии.
- двери: дверное заполнение (на площадке 2 этажа) металлическое, с накладным деревянным, филенчатым полотном, окрашено, в удовлетворительном состоянии;

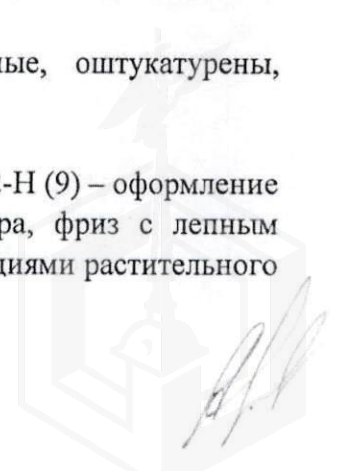
з) монументы:<sup>2</sup>

- постамент: отсутствует;
- скульптура: отсутствует;
- обелиск: отсутствует;
- колонна: отсутствует;

3. Состояние архитектурно-конструктивных элементов Помещения: в удовлетворительном состоянии.

и) интерьеры:<sup>3</sup>

- полы: бетонные, вид отделки – паркет, позднейшая керамическая плитка, линолеум, в удовлетворительном состоянии.
- перекрытия (межэтажные, перемычки оконных и дверных проемов): плоские, потолки оштукатурены, в удовлетворительном состоянии.
- стены (облицовка, окраска, их состояние, связи): кирпичные, оштукатурены, окрашены, в удовлетворительном состоянии.
- живопись (монументальная и станковая): отсутствует;
- лепные, скульптурные и проч. декоративные украшения: в пом. 12-Н (9) – оформление входного проема – колонны с капителями ионического ордера, фриз с лепным орнаментом; 12-Н (31) – потолки с падурами, с лепными композициями растительного



характера в углах плафона, профилированные тяги, пояс лепного орнамента, в удовлетворительном состоянии.

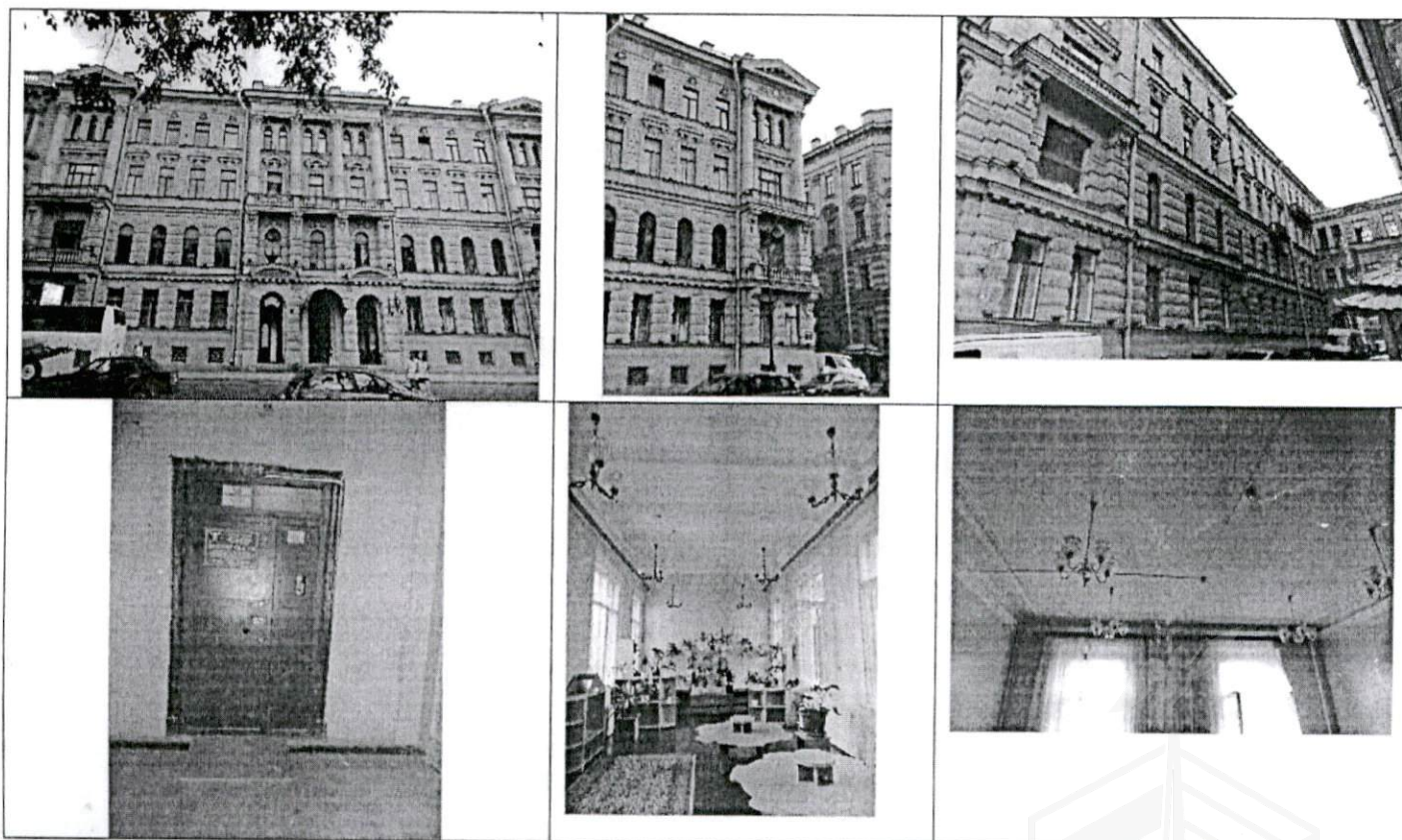
- карнизы: отсутствуют;
  - лестницы: современная деревянная лестница в пом. 12-Н (2,3) в удовлетворительном состоянии.
  - двери: внутренние дверные заполнения деревянные филенчатые, окрашены, в удовлетворительном состоянии; в пом. 12-Н (28) – пара двойных остекленных балконных дверей, нижние части створок с фигурной резной филенкой, в удовлетворительном состоянии.
- л) инженерные коммуникации: <sup>4</sup>
- электроснабжение: имеется;
  - отопление: имеется;
  - водопровод: имеется;
  - канализация: имеется;

4. Предметы декоративно-прикладного искусства, живописи, скульптуры: <sup>5</sup> отсутствуют;

#### 5. ПЛАН ВЫПОЛНЕНИЯ РАБОТ <sup>6</sup>

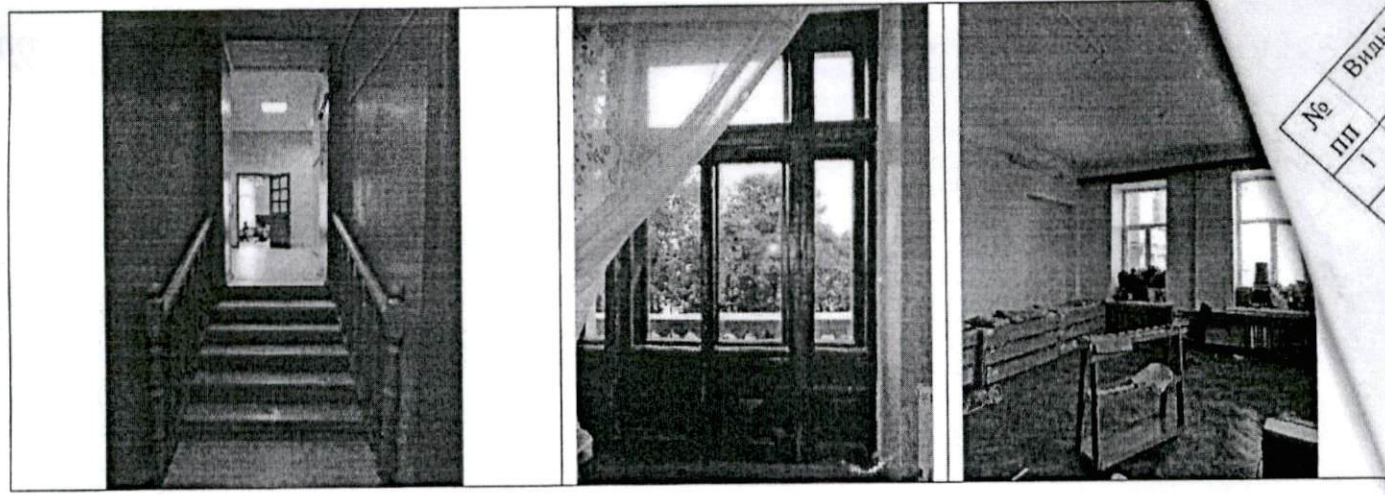
NN Пп	Наименование работ	Сроки выполнения	Примечание
	На дату составления акта осмотра технического состояния Помещения, расположенного в Памятнике, не требуется выполнение работ в Помещении.		

#### 6. ФОТОФИКСАЦИЯ





№	Виды предм.
III	1
	2
	3



Представитель Госоргана

Гейко

А.Г.Гейко

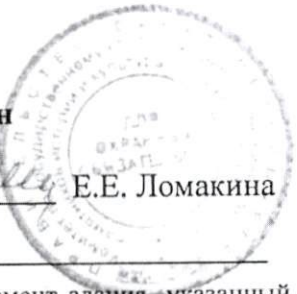
Представитель Пользователя

Лукина

И.С.Лукина

Госорган

Е.Е. Ломакина



Пользователь

Лукина



<sup>1</sup> если элемент здания, указанный в подпункте «ж», не существовал ранее, в тексте акта осмотра технического состояния помещения указывается - «отсутствует»; если элемент здания существовал ранее, но на сегодняшний день утрачен, в тексте акта осмотра технического состояния помещения указывается – «утрачен».

<sup>2</sup> в тексте акта осмотра технического состояния помещения указывается точное месторасположение каждого из монументов, перечисленных в подпункте «з». Если монумент не существовал ранее, в тексте акта осмотра технического состояния помещения указывается – «отсутствует»; если монумент существовал ранее, но на сегодняшний день утрачен, в тексте акта осмотра технического состояния помещения указывается – «утрачен».

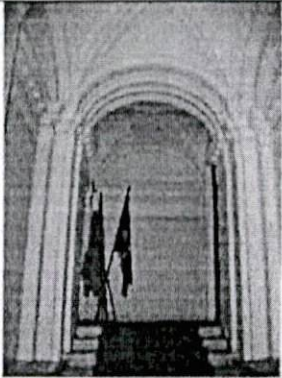
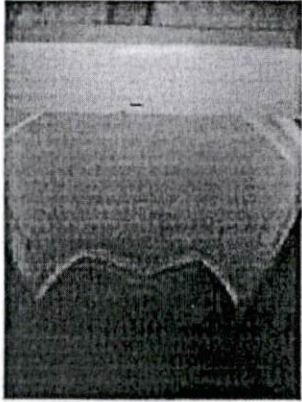
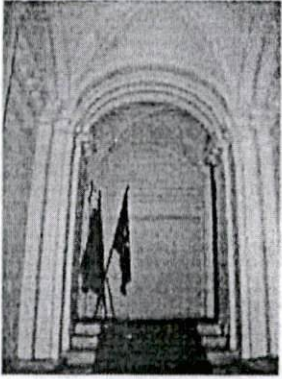

<sup>3</sup> в тексте акта осмотра технического состояния точно указываются помещения, в которых находятся элементы интерьера, перечисленные в подпункте «и». Если элемент интерьера не существовал ранее, в тексте акта осмотра технического состояния помещения указывается – «отсутствует»; если элемент интерьера существовал ранее, но на сегодняшний день утрачен, в тексте акта осмотра технического состояния помещения указывается – «утрачен».

<sup>4</sup> в тексте акта осмотра технического состояния помещения в случае отсутствия элементов инженерных коммуникаций, перечисленных в подпункте «л», указывается – не имеется.

<sup>5</sup> при отсутствии предметов декоративно-прикладного искусства, живописи, скульптуры, в тексте акта осмотра технического состояния помещения указывается – «отсутствуют»; при наличии, в тексте акта осмотра технического состояния помещения указывается, что перечень предметов декоративно-прикладного искусства, живописи и скульптуры определяется перечнем предметов охраны Памятника, составляющим неотъемлемую часть охранного обязательства.

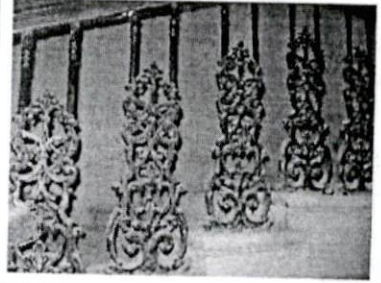
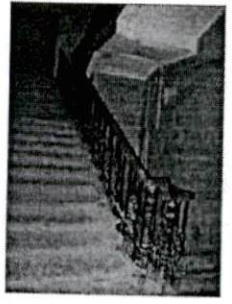
<sup>6</sup> в случае, если на дату составления акта осмотра технического состояния помещение(ия), расположенное(ные) в Памятнике, находится в удовлетворительном состоянии, и отсутствует необходимость выполнения работ, в таблице «план выполнения работ» указывается – «не требуется выполнение работ в помещении(ях), расположенном(ых) в Памятнике, на дату составления акта осмотра технического состояния помещения».

Лукина  
 Архивистка А.Д.

№ ПП	Виды предметов охраны	Элементы предметов охраны	Фотофиксация
1	2	3	4
2	Конструктивная система здания:	тип сводов: крестовые (вестибюль северо-западного лицевого корпуса);	
		цилиндрический, крестовый (вестибюль юго-западного лицевого корпуса);	
		лестница северо-западного лицевого корпуса – местоположение, габариты, конфигурация; тип (одномаршевая), конструкция (междустенная);	
		лестница юго-западного лицевого корпуса – местоположение, габариты, конфигурация; тип (одномаршевая), конструкция (междустенная), материал ступеней - известняк;	



лестница юго-западного лицевого корпуса – местоположение, габариты, конфигурация; тип (многомаршевая), конструкция (на косоурах), материал ступеней - известняк; ограждение – материал (чугун), техника исполнения (литье), рисунок;



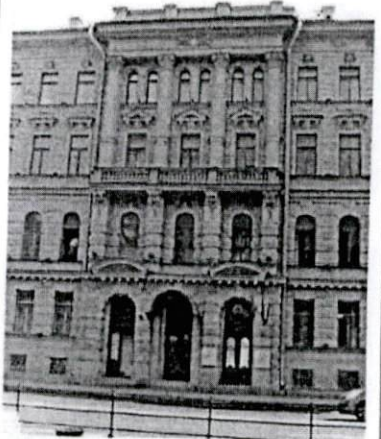
3

Архитектурно-художественное решение фасадов:

материал и характер фасадной отделки фасадной поверхности – цоколь, облицованный известняком; линейный руст, руст «под шубу», гладкая штукатурка; исторический материал (дуб), цвет (коричневый) и рисунок заполнения оконных проемов; местоположение, конфигурация и габариты ниш, оконных и дверных проемов 1-5-го этажей;



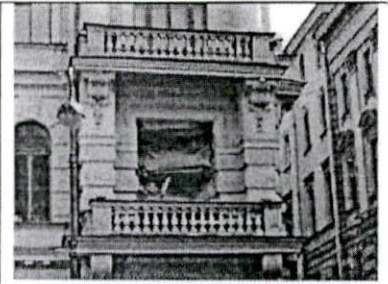
северо-западный фасад (по Адмиралтейской наб.):  
 центральный ризалит;  
 три ниши парадных входов с полуциркульным завершением;  
 рустованные полупилоны в уровне 2-го этажа;  
 портик из четырех полуколонн коринфского ордера в уровне 3-4-го этажей центрального ризалита;  
 прямоугольный аттик центрального ризалита, разделенный оштукатуренными тумбами;



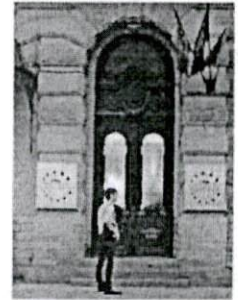
два боковых ризалита;  
 портик из двух полуколонн коринфского ордера в уровне 3-4-го этажей боковых ризалитов;  
 аттики боковых ризалитов в виде треугольных фронтонов;



шесть балконов – местоположение, габариты, конфигурация; ограждение – материал (цемент?), техника исполнения (штукатурная набивка), рисунок;

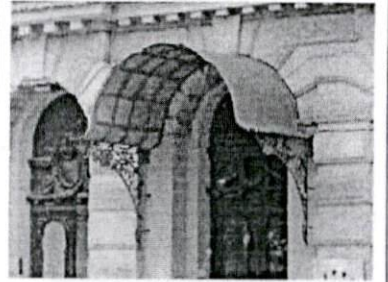


три двери – двустворчатые, деревянные, полусветлые, с остекленными полуциркульными фрамугами; филенчатые с фигурными, декорированными резными деталями (картуш, цветочные гирлянды, волюты, полуколонки, розетки, алмазная грань), с исторической дверной фурнитурой (ручки);

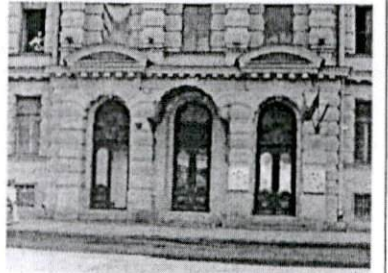


три крыльца парадных входов со ступенями из гранита;

козырек парадного входа – местоположение, габариты, конфигурация; кронштейны - материал (черный металл), техника исполнения (литье), рисунок;



оформление парадных порталов – руст, полуциркульные фронтоны; профилированный карниз с модульонами в уровне 1-2-го этажей центральной части фасада;



оформление оконных проемов цокольного-2-го этажей боковых частей фасада – наличники из известняка, замковые камни, профилированные наличники;



оформление оконных проемов 2-го этажа центрального ризалита – профилированные архивольты, замковые камни, цветочные гирлянды;

оформление верхней части полупилонов – кронштейны, декорированные акантами и цветочными гирляндами;



оформление оконных проемов 3-го этажа плоской части фасада – профилированные наличники, линейные сандрики на кронштейнах, лепные композиции в виде медальона в обрамлении лент и цветочных гирлянд, подоконные филенки;



оформление оконных проемов 3-го этажа центрального ризалита – профилированные наличники, треугольные сандрики на кронштейнах, лепные композиции в виде медальона в обрамлении лент и цветочных гирлянд;

орнаментальный лепной пояс (меандр, лавр) в уровне 3-4-го этажей центрального ризалита;



оформление балконных дверных проемов 3-го этажа боковых ризалитов – профилированные наличники, линейные сандрики на каннелированных кронштейнах, лепные композиции в виде медальона в обрамлении лент, акантов и лавровых гирлянд, пилястры с лепными капителями ионического ордера;

орнаментальный лепной фриз (лавр) в уровне 3-4-го этажей боковых ризалитов;



оформление оконных проемов 4-го этажа плоской части фасада – профилированные наличники, фигурные орнаментированные замковые камни, фигурные подоконные филенки, декорированные провисающими цветочными гирляндами;

пояс филенок, оформленных гладкой и фактурной штукатуркой, над окнами 4-го этажа;

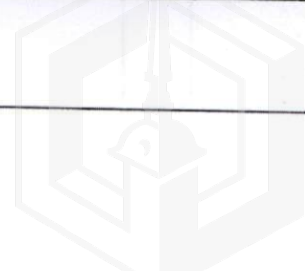


оформление оконных проемов 4-го этажа центрального и боковых ризалитов – профилированные архивольты на импостах, замковые камни, декорированные акантами, антревольты, оформленные фактурной штукатуркой;

оформление нижней части архитрава фигурными филенками, оформленными фактурной штукатуркой;

лепная композиция во фризе в виде медальона в обрамлении лент, акантов и лавровых гирлянд;

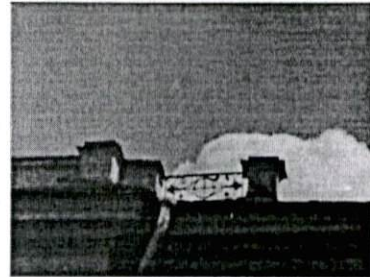
пояс ов-иоников;



венчающий профилированный карниз;  
венчающий профилированный карниз с  
модульонами в треугольных фронтонах;



парапетное ограждение;  
решетка ограждения – местоположение,  
габариты, конфигурация; материал (черный  
металл), техника исполнения (литье?),  
рисунок;



юго-западный фасад (по Керченскому пер.):



северный ризалит;  
каннелированные пилястры коринфского  
ордера в уровне 3-4-го этажей северного  
ризалита;  
аттик северного ризалита в виде  
треугольного фронтона;  
балкон северного ризалита –  
местоположение, габариты, конфигурация;  
ограждение – материал (цемент?), техника  
исполнения (штукатурная набивка), рисунок;



южный ризалит;  
аттик южного ризалита в виде треугольного  
фронтона;  
оформление южного ризалита – фигурная  
филенка, увенчанная полуциркульным  
сандриком, в уровне 3-4-го этажей;



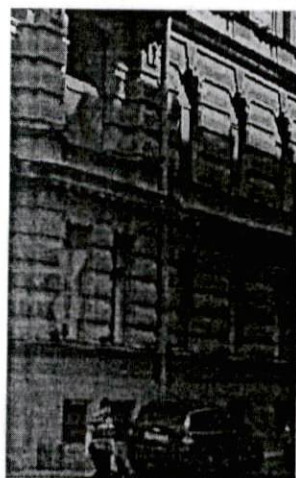
два балкона – местоположение, габариты, конфигурация; ограждение – материал (чугун), техника исполнения (литье), рисунок;



оформление дверного проема – линейный сандрик на кронштейнах, профилированный наличник;



оформление оконных проемов цокольного-2-го этажей – наличники из известняка, замковые камни, профилированные наличники;



оформление балконного дверного проема 3-го этажа – профилированный наличник, линейный сандрик на каннелированных кронштейнах, лепные композиции в виде медальона в обрамлении лент, акантов и лавровых гирлянд, пилястры с лепными капителями ионического ордера; орнаментальный лепной фриз (лавр) в уровне 3-4-го этажей боковых ризалитов;



оформление оконных проемов 3-го этажа северного ризалита – профилированные наличники, линейные сандрики на кронштейнах, лепные композиции в виде медальона в обрамлении лент и цветочных гирлянд, подоконные филенки;



оформление оконных проемов 3-го этажа плоской части фасада – профилированные наличники, линейные и треугольные сандрики на кронштейнах, провисающие цветочные гирлянды;

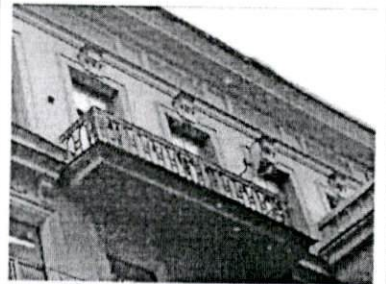


оформление ниш 4-го этажа – профилированные архивольты на импостах, замковые камни, декорированные акантами, антревольты, оформленные фактурной штукатуркой, лепные панно в виде цветочных гирлянд;



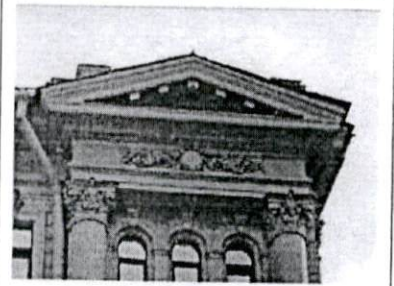
оформление нижней части архитрава фигурными филенками, оформленными фактурной штукатуркой; лепная композиция во фризе в виде медальона в обрамлении лент, акантов и лавровых гирлянд;

оформление оконных проемов 4-го этажа – профилированные наличники, фигурные орнаментированные замковые камни; пояс филенок, оформленных гладкой и фактурной штукатуркой, над окнами 4-го этажа;

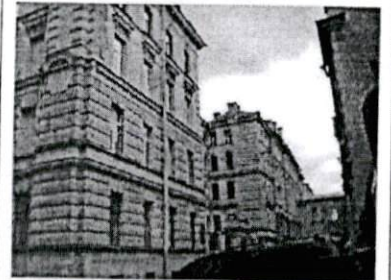


пояс ов-иоников;  
венчающий профилированный карниз;

венчающий профилированный карниз с модульонами в треугольном фронтоне;



юго-восточный фасад (по Черноморскому пер.):  
два боковых ризалита;



ограда с проездной аркой;  
решетка ворот – местоположение, конфигурация, габариты; материал (черный металл), техника исполнения (ковка), рисунок;

оформление проездной арки – профилированный архивольт с замковым камнем, рустованные лопатки, аттик, декорированный филенками, оформленными фактурной штукатуркой;





оформление оконных проемов 1-2-го этажей западной части фасада - замковые камни;

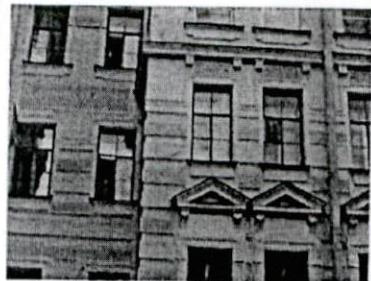


оформление оконных проемов 3-го этажа западной части фасада – профилированные наличники, линейные сандрики на кронштейнах, провисающие цветочные гирлянды;



оформление оконных проемов 4-го этажа западной части фасада – профилированные наличники, фигурные орнаментированные замковые камни;

пояс филенок, оформленных гладкой и фактурной штукатуркой, над окнами 4-го этажа западной части фасада;




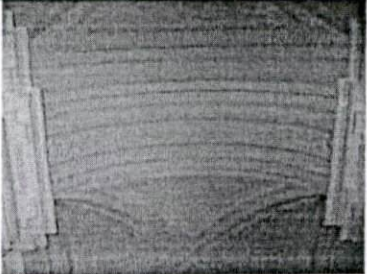
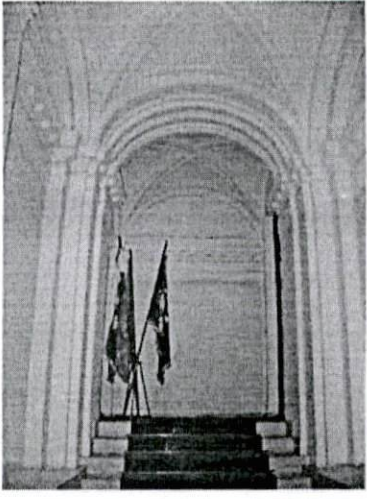

оформление оконных проемов 1-го этажа восточной части фасада – профилированные архивольты;

оформление оконных проемов 2-го этажа восточной части фасада – треугольные и полуциркульные сандрики на кронштейнах;

оформление оконных проемов 3-го этажа восточной части фасада – линейные сандрики на кронштейнах, филенки, оформленные фактурной штукатуркой;

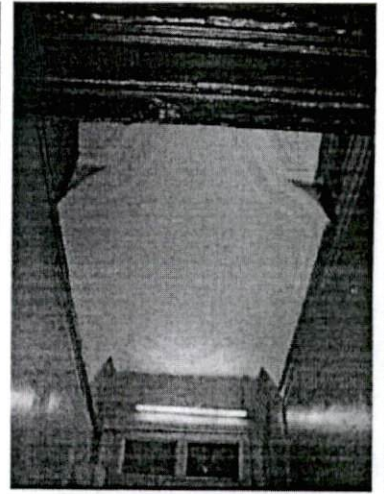
междуэтажный карниз в уровне 3-4-го этажей;



		<p>оформление оконных проемов 4-го этажа восточной части фасада – профилированные наличники, фигурные орнаментированные замковые камни, фигурные подоконные доски;          разорванный пояс филенок, оформленных фактурной штукатуркой;          оформление оконных проемов 5-го этажа восточной части фасада – веерные замковые камни, фигурные подоконные доски, филенки;          венчающий профилированный карниз с модульонами;</p>	
4	<p>Декоративно-художественная отделка интерьеров:</p>	<p>вестибюль северо-западного лицевого корпуса:          оформление свода - профилированные тяги;          оформление арки - пояс лепного декора растительного характера;</p> <p>венчающий раскрепованный карниз с модульонами;</p> <p>оформление стен - пилястры;          тамбур с полуциркульной остекленной фрамугой;          дверь – двустворчатая, деревянная, полусветлая, филенчатая с фигареями, декорированными резными деталями;</p>	  



вестибюль юго-западного лицевого корпуса:  
оформление свода - профилированные тяги;  
венчающий профилированный карниз;



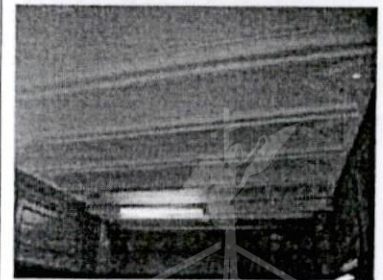
оформление стен - широкие филенки  
(зеркала);



тамбур;  
дверь - двустворчатая, деревянная,  
филенчатая с фигареями;



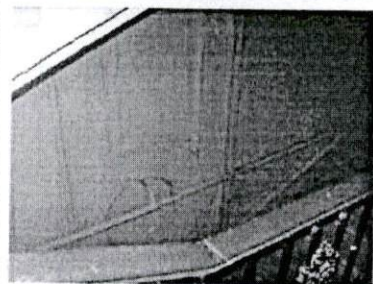
лестница юго-западного лицевого корпуса -  
оформление перекрытий междуэтажных  
площадок - профилированные тяги;



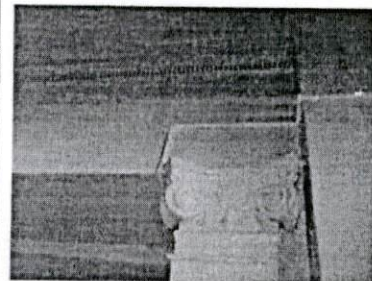
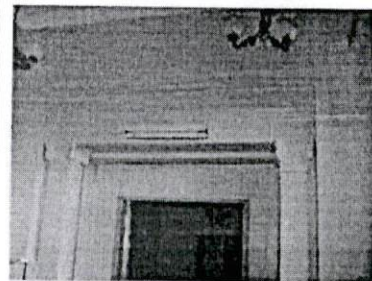
оформление подшивки лестничных маршей - профилированные филенки с выкружками;



оформление стен - широкие филенки (зеркала) и круглые ниши;



помещение 12Н (9, площадью 25,4 кв.м.) – оформление парадного портала – колонны с ионическими капителями, фриз с лепным орнаментом;



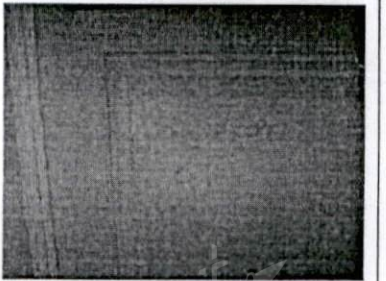
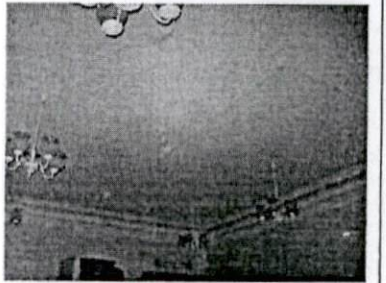
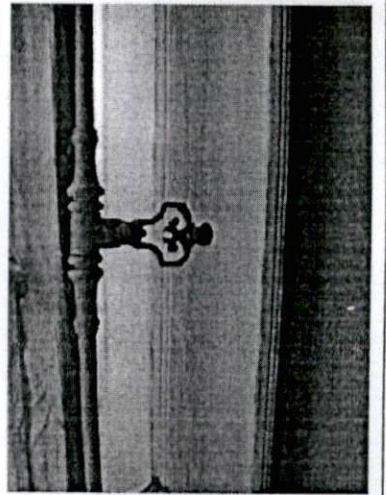
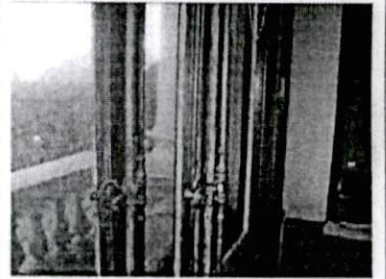
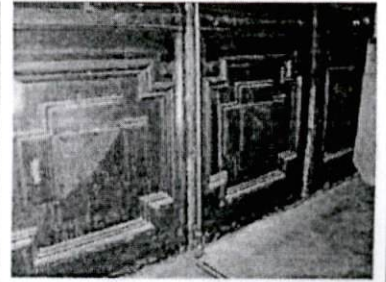
помещение 12Н (28, площадью 39,0 кв.м.) – две балконные двери – деревянные, двойные, остекленные, двустворчатые, с фрамугой, нижняя часть створки с фигурной резной филенкой из тонированного дуба;



четыре шпингалета балконных дверей – стержневые, поворотные, из латуни, с ажурной прорезной ручкой;

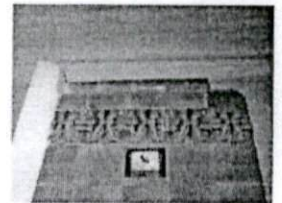
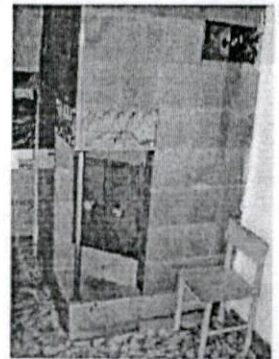
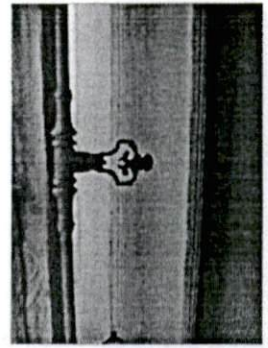
помещение 12Н (30, площадью 28,9 кв.м.) – четыре оконных шпингалета – стержневые, поворотные, из латуни, с ажурной прорезной ручкой;

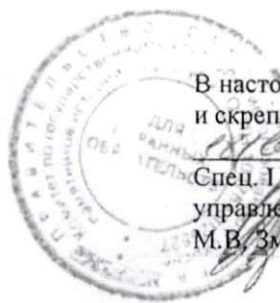
помещение 12Н (31, площадью 31,2 кв.м.) – оформление потолка – падуга, профилированные тяги и пояс ов-иоников по периметру, лепные композиции из акантовых завитков в угловых резервах;



помещение 12Н (31, площадью 31,2 кв.м.) – четыре оконных шпингалета – стержневые, поворотные, из латуни, с ажурной прорезной ручкой;

печь (однорусная, облицованная глазурованными гладкими и рельефными изразцами светло-коричневого цвета, с аттиком в виде валика, с фризом рельефного геометрического орнамента, с двумя полочками; дверцы топки и выюжек из латуни).





В настоящем документе прошито  
и скреплено печатью  
*М.В. Змейков* (ов)  
Спец. I категории юридического  
управления КГИОП  
М.В. Змейков



В настоящем документе прошито  
и скреплено печатью

*12 / 25 мая 2018* листа (ов)

Специалист 1 категории

Сектора охранных обязательств

Ю.А. Иванова

НАВИТЕЛЬС

ОГРН

Копия верна

Исполнитель



30 МАЙ 2018

