

Краткие данные отчета об оценке рыночной стоимости нежилого помещения, расположенного по адресу: Санкт-Петербург, набережная реки Фонтанки, дом 189, литера А, помещение 1-Н, площадь 190,1 кв.м., кадастровый номер 78:32:0001074:1430, подвал

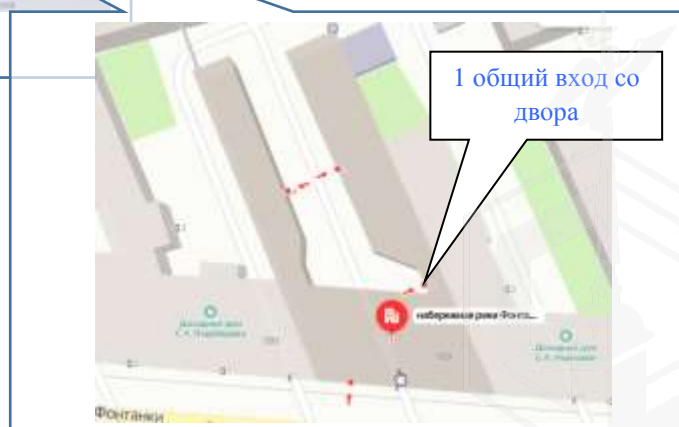
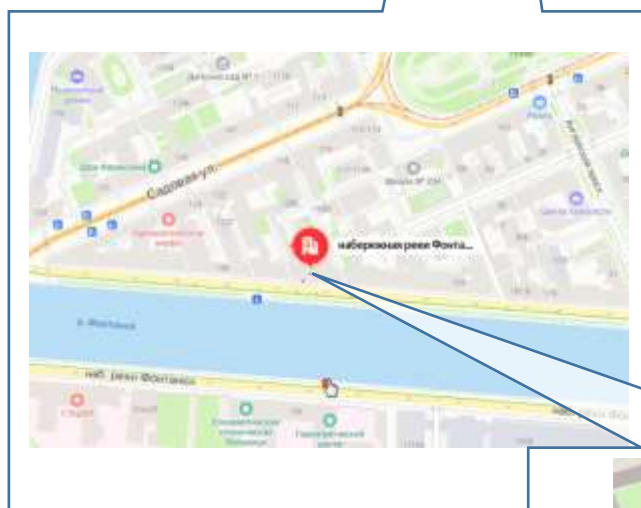
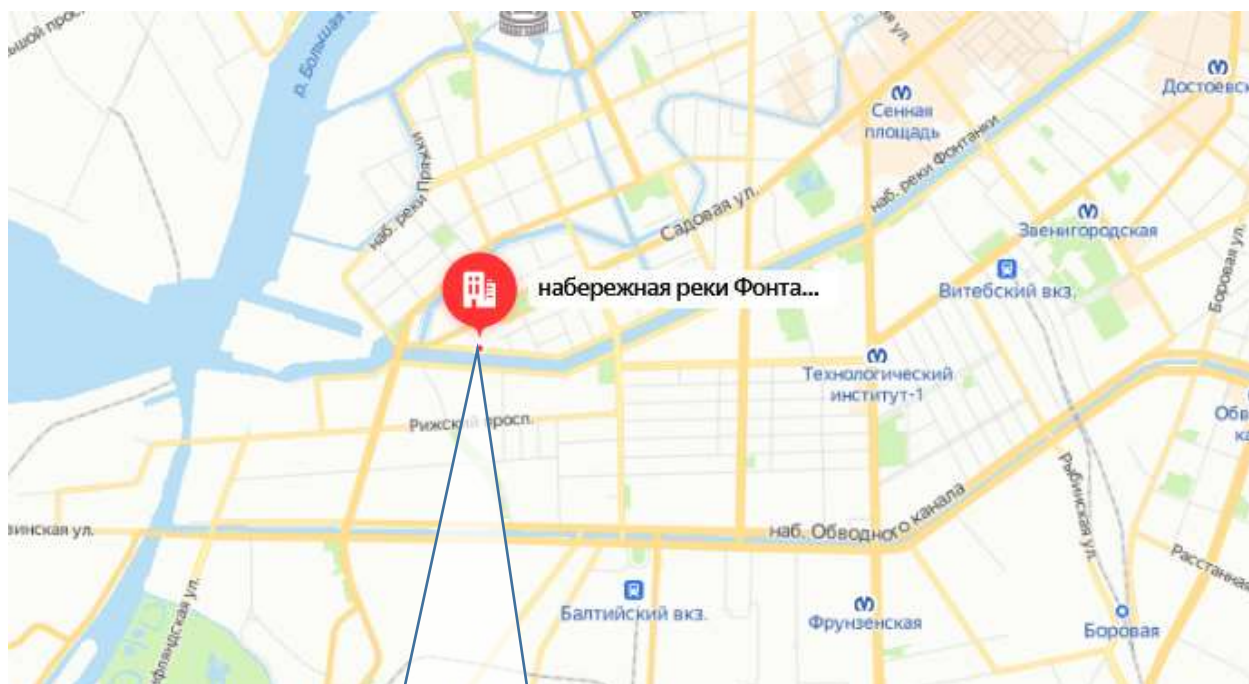
1. Данные об отчете.

- 1.1. Дата проведения оценки: 23.08.2021.
- 1.2. Оцениваемые права: право собственности.

2. Описание объекта оценки:

2.1. Карта местоположения

Карта местоположения объекта представлена на рис.1



2.2. Описание здания, в котором расположен объект оценки

Фото здания	
Тип здания	Здание (Многоквартирный дом). Год постройки: 1833. Год последнего капитального ремонта: н/д
Материал	Кирпич
Состояние по осмотру	Удовлетворительное
Этажность	3
Наличие подвала	+
Наличие надстройки, мансарды, чердака, технического этажа	-
Инженерная обеспеченность	Обеспечено всеми инженерными коммуникациями: электроснабжение, отопление, водоснабжение, канализация

2.3. Описание встроенного помещения:

2.3.1. Общие характеристики помещения

Вид объекта	Встроенное нежилое
Кадастровый номер объекта	78:32:0001074:1430
Общая площадь, кв. м	190,1
Полезная площадь, кв. м.	190,1
Занимаемый объектом этаж или этажи	Подвал, заглубление -1,32 м
Состояние (по осмотру)	Состояние помещения неудовлетворительное, в помещении проходят общедомовые транзитные трубы
Окна (количество, размер, направленность и др.)	8 окон – подвального типа – на улицу, 5 окон – подвального типа – во двор (3 окна – заложены)
Вход (Отдельный /общий с жилыми / нежилыми со двора/с улицы/арки и др). Если вход общий: состояние подъезда, наличие домофона, консьержа, видеонаблюдения	1 общий вход со двора. Доступ во двор ограничен (ворота)
Высота пол - потолок (по документам)	2,25/1,85
Инженерные коммуникации	Электроснабжение, отопление, водоснабжение, канализация
Текущее использование	Не используется
Доля земельного участка, относящегося к объекту	Доля земельного участка в натуре не выделена.

2.3.2. Описание локального окружения

Описание помещений, соседствующих с объектом оценки, в т.ч. их текущее использование	Жилые и нежилые помещения
--	---------------------------

Краткое описание квартала, в котором расположен объект оценки	Окружение Объекта оценки составляет преимущественно жилая застройка. В ближайшем окружении располагаются школы, детские сады, магазины, кафе, рестораны, аптеки. Плотность застройки – высокая.
Общее состояние окружающей территории (наличие скверов, детских площадок, мусорных баков и т.д.)	Дом, в котором находится оцениваемое помещение, расположен на красной линии наб. реки Фонтанки. Территория благоустроена. Состояние двора – удовлетворительное.
Наличие парковки (организованная / неорганизованная)	Неорганизованная парковка на ближайших улицах и внутриквартальных проездах
Транспортная доступность (удобство подъезда непосредственно к объекту, удаленность от ближайшей станции метро)	Здание, в котором расположено оцениваемое помещение, находится в Адмиралтейском районе города Санкт-Петербурга, в квартале, ограниченном: <ul style="list-style-type: none"> ▪ с севера – Садовой ул., ▪ с юга – наб. реки Фонтанки, ▪ с востока – Калинкиным пер., ▪ с запада – Садовой ул. Интенсивность транспортных и пешеходных потоков непосредственно возле Объекта оценки можно охарактеризовать как «среднюю». По ближайшей магистрали (Садовой ул.) – активное автомобильное движение. Характер и состав пешеходных потоков: работники организаций и жители близлежащих домов. Транспортная доступность Объекта оценки легковым транспортом характеризуется как отличная. Подъезд непосредственно к Объекту оценки свободный. Ближайшая станция метро «Балтийская» расположена на расстоянии ≈ 1,8 км. Транспортная доступность Объекта обеспечивается по наб. реки Фонтанки
Условия для погрузочно-разгрузочных работ	Объект оценки имеет удовлетворительные условия для осуществления погрузо-разгрузочных работ. Объект оценки не оснащен специальным оборудованием для осуществления разгрузки

2.3.3. Обременения объекта (Обременения КГИОП, ГОЧС, другие обременения и сервитуты):

А) Обременение договором аренды – отсутствует.

Б) Обременения КГИОП, ГОЧС, другие обременения и сервитуты:

Согласно выписке из ЕГРН № КУВИ-002/2021-39123986 от 15.04.2021, в отношении Объекта оценки ограничение прав и обременение объекта недвижимости: не зарегистрировано.

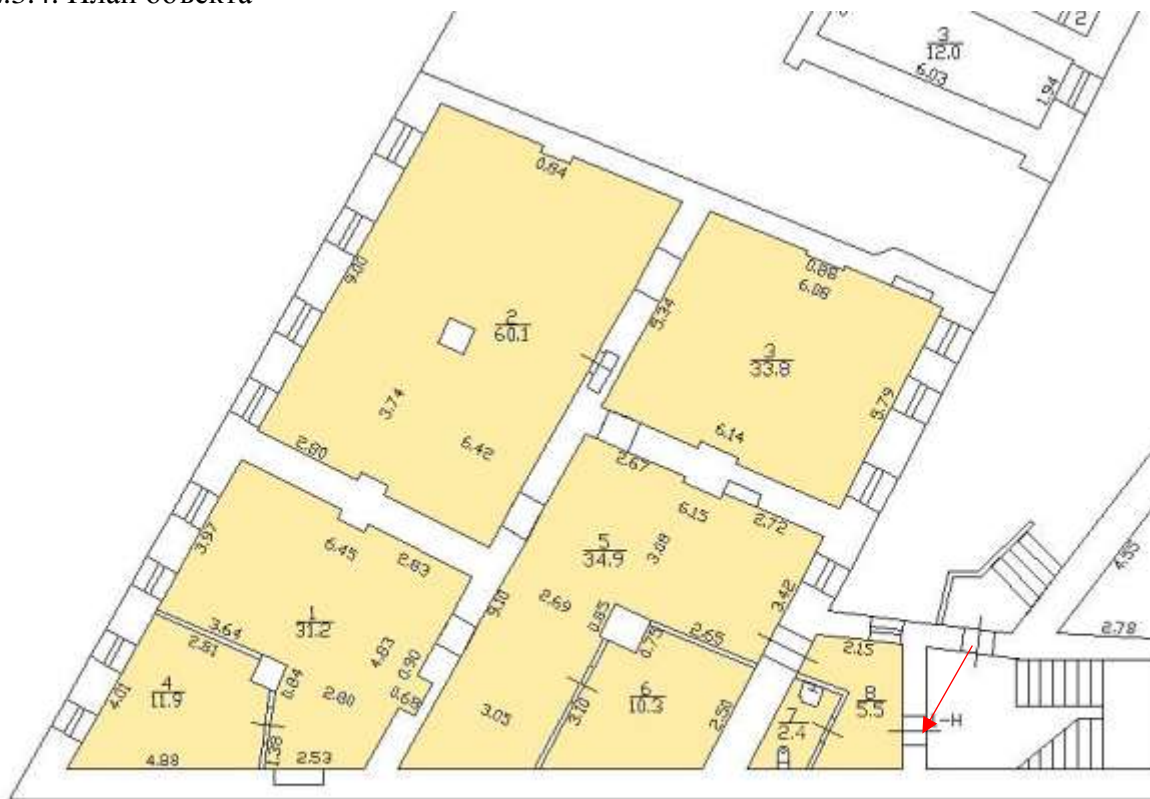
Согласно письму КГИОП № 01-25-13103/20-0-1/8 от 24.07.2020, Объект оценки относится к числу выявленных объектов культурного наследия «Дом Богдановича».

Объект подлежит государственной охране и использованию в соответствии с Федеральным законом от 25.06.2002 № 73-ФЗ «Об объектах культурного наследия (памятниках истории и культуры) народов Российской Федерации», Законом Санкт-Петербурга от 12.07.2007 №

333-64 «Об охране объектов культурного наследия в Санкт-Петербурге», а также иными нормативными правовыми актами.

Согласно данным Росреестра, зарегистрированные ограничения: № 78-78-30/0022/2006-404 от 24.08.2006 (Прочие ограничения (обременения)).

2.3.4. План объекта



h = 2.25/1.85

-h = 1.32

2.3.5. Фотографии объекта

Внешний и внутренний виды объекта:

Общий вид здания, в котором расположен Объект оценки, придомовой территории и ближайшего окружения



Фото 1. Вид здания, в котором расположен Объект оценки, с улицы



Фото 2. Вид здания, в котором расположен Объект оценки, со двора



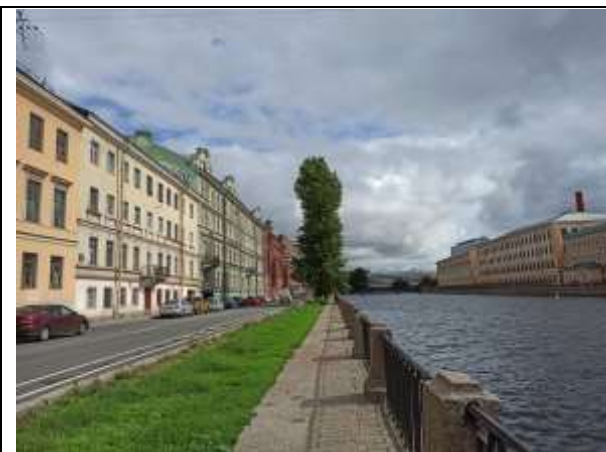


Фото 3. Ближайшее окружение



Фото 4. Табличка с номером дома



Фото 5 Дворовая территория



Фото 6. Доступ во двор

Характеристика входной группы в помещение и оконных проемов

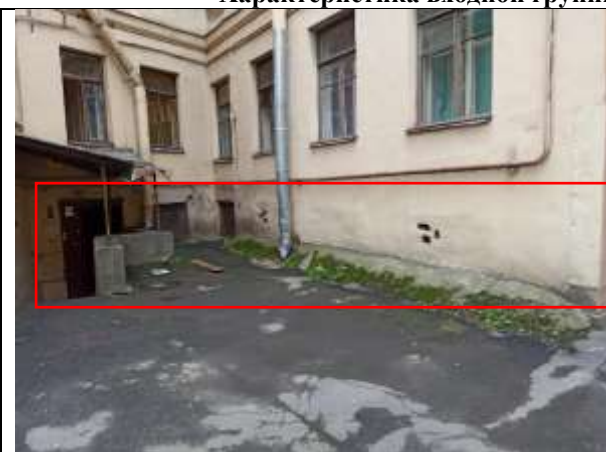


Фото 7. Общий вход со двора и окна Объекта оценки



Фото 8. Окна Объекта оценки, на улице





Фото 9. Вход Объекта оценки



Фото 10. Вход Объекта оценки

Внутреннее состояние Объекта оценки



Фото 11. Внутреннее состояние Объекта оценки



Фото 12. Внутреннее состояние Объекта оценки



Фото 13. Внутреннее состояние Объекта оценки



Фото 14. Внутреннее состояние Объекта оценки





Фото 15. Внутреннее состояние Объекта оценки



Фото 16. Внутреннее состояние Объекта оценки



Фото 17. Внутреннее состояние Объекта оценки



Фото 18. Внутреннее состояние Объекта оценки



Фото 19. Внутреннее состояние Объекта оценки



Фото 20. Внутреннее состояние Объекта оценки



Фото 21. Внутреннее состояние Объекта оценки



Фото 22. Внутреннее состояние Объекта оценки





Фото 23. Внутреннее состояние Объекта оценки



Фото 24. Внутреннее состояние Объекта оценки



Фото 25. Внутреннее состояние Объекта оценки



Фото 26. Внутреннее состояние Объекта оценки



Фото 27. Внутреннее состояние Объекта оценки



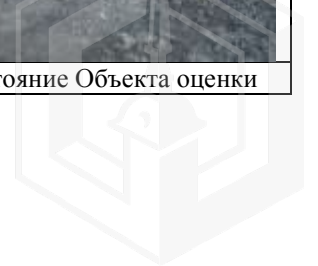
Фото 28. Внутреннее состояние Объекта оценки



Фото 29. Внутреннее состояние Объекта оценки



Фото 30. Внутреннее состояние Объекта оценки



2.4. Акт осмотра Объекта оценки

Акт осмотра объекта оценки - встроенного помещения

Дата: 23.08.2021

Адрес объекта: Санкт-Петербург, набережная реки Фонтанки, дом 189, литера А, помещение 1-Н

1. Описание объекта оценки

1.1 Общая площадь объекта:

1.2 Текущее использование:

1.3 Входы: с улицы отдельных общих через проходную
со двора отдельных общих

1.4 Соответствие текущей планировки предоставленным документам:

Соответствует / Частично соответствует / Не соответствует

1.5 Описание различий текущей планировки и планировки согласно предоставленным документам

1.6 Этаж:

1.7 Высота:

1.8 Заглубление:

1.9 Обеспеченность объекта инженерными коммуникациями:

электричество водоснабжение

отопление канализация

1.10 Дополнения:



2.5. Выводы по анализу наилучшего использования объекта

Анализ участка как условно свободного:

Анализ НЭИ земельного участка как условно свободного не проводился по следующим причинам:

- земельный участок, относящийся к Объекту оценки, является частью большого участка, относящегося к зданию, в котором расположен Объект оценки (встроенное помещение). Оценщик не может рассматривать различные функциональные варианты использования, отличающиеся от использования всего (большого) земельного участка;

- доля земельного участка, относящегося к Объекту оценки, не выделена «в натуре», данные о размере доли земельного участка не предоставлены.

Анализ участка как застроенного:

В соответствии с п.17. ФСО№7 анализ наиболее эффективного использования частей объекта недвижимости – встроенного нежилого помещения проводится с учетом фактического использования других частей целого объекта. При проведении осмотра было установлено, что фактическим использованием других частей здания размещения Объекта оценки, является коммерческое в подвале, что не противоречит наиболее эффективному использованию Объекта оценки – помещение свободного назначения.

Руководствуясь вышеизложенным, учитывая местоположение, отличную транспортную доступность, удовлетворительная доступность общественным транспортом и технические характеристики Объекта (удобная планировка, наличие коммуникаций, достаточные условия для парковки), а также конъюнктуру рынка коммерческой недвижимости, Оценщик считает, что максимально эффективным будет использование объекта под помещение свободного назначения.

Вывод: наиболее эффективным использованием оцениваемого объекта является использование в качестве помещения свободного назначения.

2.5. Результаты проведения оценки

Рыночная стоимость Объекта оценки, округленно, руб., без учета НДС	6 090 000	
<i>Диапазон стоимости, руб.</i>	5 408 569	6 515 441
Рыночная стоимость Объекта оценки, округленно, руб. / кв. м, без учета НДС (справочно)	32 035,77	
<i>Диапазон стоимости, руб. / кв. м</i>	28 451	34 274
Рыночная стоимость Объекта оценки, округленно, руб., с учетом НДС	7 308 000	
<i>Диапазон стоимости, руб.</i>	6 490 283	7 818 530
Рыночная стоимость Объекта оценки, округленно, руб. / кв. м, с учетом НДС (справочно)	38 442,92	
<i>Диапазон стоимости, руб. / кв. м</i>	34 141	41 129

