

ПРАВИТЕЛЬСТВО САНКТ- ПЕТЕРБУРГА
КОМИТЕТ ИМУЩЕСТВЕННЫХ ОТНОШЕНИЙ САНКТ-ПЕТЕРБУРГА

РЕШЕНИЕ

о проведении аукциона на право заключения договора аренды объекта нежилого фонда,
находящегося в государственной собственности Санкт-Петербурга

от 16.03.2023

№ 05-25-8573/23-0-0

В соответствии с распоряжением Комитета имущественных отношений Санкт-Петербурга от 31.07.2019 № 127-р «О проведении аукционов на право заключения договоров аренды объектов нежилого фонда, находящихся в государственной собственности Санкт-Петербурга»:

1. Провести торги в форме аукциона на право заключения договора аренды объекта нежилого фонда (далее – Аукцион), находящегося в государственной собственности Санкт-Петербурга (далее – Объект), расположенного по адресу: Санкт-Петербург, Лермонтовский пр., д. 10/53, литера А, пом. 17-Н.

Район Санкт-Петербурга: Адмиралтейский

Кадастровый номер: 78:32:0001248:1466

Этаж: 1

Общая площадь помещения: 61,9 кв.м

Входы: 1 общий с улицы, 1 общий со двора

Элементы благоустройства: электроснабжение, водоснабжение, канализация, отопление

Целевое назначение: нежилое

2. АО «Фонд имущества Санкт-Петербурга» обеспечить организацию Аукциона.

3. Проведение Аукциона осуществляется в электронной форме.

4. Установить, что:

4.1. Договор аренды Объекта заключается на 10 лет.

4.2. Начальная цена составляет 570 034 (Пятьсот семьдесят тысяч тридцать четыре рубл я) (без учета НДС).

5. Ограничения, обременения в отношении Объекта, определяемые в соответствии с заключениями уполномоченных исполнительных органов государственной власти и сведениями из Единого государственного реестра недвижимости: Объект расположен в здании, являющемся выявленным объектом культурного наследия «Дом Н. Протопопова».

6. Информация о наличии (отсутствии) перепланировок Объекта, не согласованных в установленном порядке: самовольная перепланировка/переоборудование.

7. Информация о наличии (отсутствии) технологического присоединения энергопринимающих устройств, необходимых для электроснабжения Объекта к электрическим сетям: 3 кВт.

8. Участниками Аукциона могут являться только физические лица, не являющиеся индивидуальными предпринимателями и применяющие специальный налоговый режим «Налог на профессиональный доход», субъекты малого и среднего предпринимательства, имеющие право на поддержку органами государственной власти и органами местного самоуправления в соответствии с частями 3 и 5 статьи 14 Федерального закона от 24.07.2007 №209-ФЗ «О развитии малого и среднего предпринимательства в Российской Федерации», или организации, образующие инфраструктуру поддержки субъектов малого и среднего предпринимательства.

Заместитель
Комитета

председателя

ДОКУМЕНТ ПОДПИСАН
ЭЛЕКТРОННОЙ ПОДПИСЬЮ

Сертификат 0DB9E11A6845DF6E946CDEAD5EAE410D
Владелец Федоров Кирилл Валентинович
Действителен с 12.04.2022 по 06.07.2023

К.В.Фёдоров



РАСЧЕТ

арендной платы за нежилое помещение
к договору аренды нежилого фонда

№ от г. по адресу:
190068, г.Санкт-Петербург, Лермонтовский проспект, д. 10/53, литера А, помещение N 17-Н

1. СПРАВОЧНЫЕ ДАННЫЕ

- 1.1. Наименование предприятия, арендующего данное помещение
1.2. Существующие ограничения на использование объекта
Офисное: нет Торговое: нет Промышленное: нет
1.3. Арендваемая площадь (м.кв.): 61.90
1.4. Занимаемые этажи: 1 этаж
- Тех.этаж: нет;
- 1.5. Состояние помещения: удовлетворительное
1.6. Вход в помещение: общий с улицы
1.7. Тип здания: капитальное
1.8. Благоустройства: Водоснабжение: есть; Электроснабжение: есть;
Отопление: есть; Канализация: есть;
1.9. Коэффициент социальной значимости арендатора: 1.000
1.10. Расположение:
Зона: 2
Координата X: 112 472 Координата Y: 92 767

2. РАСЧЕТ АРЕНДНОЙ ПЛАТЫ

2.1. Расчетные коэффициенты

Базовая ставка	9 527.000
Арендный	0.700
Местоположения	0.915
Площади	1.113
Занимаемых этажей	1.000
Состояния помещения	0.920
Входа в помещение	0.880
Типа здания	1.000
Элементов благоустройства	
- водоснабжения	1.000
- канализации	1.000
- отопления	1.000
- электричества	1.000
Ставка арендной платы в РУБ. за м.кв. в год (без льгот):	5 498.459
Ставка арендной платы в РУБ. за м.кв. в год:	5 498.459

Индекс изменения размеров ставки арендной платы 1.674823914
Наилучшее использование: Торговля
Арендная плата при наилучшем использовании:
Без льгот:
В год: 570 034.00 руб. в квартал: 142 508.50 руб. в месяц: 47 502.83 руб.
Средняя стоимость 1 кв.м. в год: 9 208.95 руб.

Общая арендуемая площадь по договору: 61.90 (помещений: 1)

Количество объектов в расчете: 1

Арендная плата при наилучшем использовании:

Без льгот:

В год: 570 034.00 руб. в квартал: 142 508.50 руб. в месяц: 47 502.83 руб.

С учетом коэффициента социальной значимости:

В год: 570 034.00 руб. в квартал: 142 508.50 руб. в месяц: 47 502.83 руб.

Средняя стоимость 1 кв.м. в год: 9 208.95 руб.

Дата расчета: 27.02.2023 Исполнитель: Ваулина А.А.

Ваулина А.А.

СПРАВКА ДЛЯ РАСЧЕТА АРЕНДНОЙ ПЛАТЫ



1. Сведения об объекте.

Адрес объекта:

Район	Адмиралтейский	Улица	Лермонтовский проспект	
Номер дома	10/53	Корпус	Литера	A

Описательный адрес (угловых и сквозных строений):

Римского-Корсакова, дом 53

Лермонтовский проспект, дом 10; проспект

Тип здания:

- Капитальное
 Капитальное деревянное

Тип объекта аренды:

- здание часть здания
 сооружение часть сооружения
 помещение(я) часть(и) помещения(й)

Номер объекта учета *:

17-Н

Номер помещения(й) (части(ей)), сдаваемого(ых) в аренду **:

17-Н

Занимаемые этажи:

- 1-й этаж
 2-й этаж (с лифтом)
 2-й этаж (без лифта)
 Выше 2-го (с лифтом)
 Выше 2-го (без лифта)
 Подвал (с заглублением до 1.5 м включительно)
 Подвал (с заглублением более 1.5 м)
 Цоколь (с заглублением до 0.5 м включительно)
 Цоколь (с заглублением более 0.5 м)

Элементы благоустройства здания:

- Электроснабжение
 Водоснабжение
 Отопление
 Канализация

Элементы благоустройства объекта учета *:

- Электроснабжение
 Водоснабжение
 Отопление
 Канализация

Элементы благоустройства объекта аренды **:

- Электроснабжение Водоснабжение
 Отопление Канализация

Технический этаж

Входы в помещение:

Входы в помещение:	Количество:	Номера по ситуационному плану:
С улицы отдельных:		
С улицы общих:	1	2
Со двора отдельных:		
Со двора общих:	1	1
Через проходную:		

Общая площадь здания (кв. м):

(заполняется при учете ПОН)

Общая площадь объекта учета (кв. м):

Общая площадь помещения(й) (части(ей)),

сдаваемого в аренду на занимаемом этаже (кв.м):

Коэффициент потребительских качеств ***:

Общая площадь помещения(й) (части(ей)), сдаваемого(ых) в аренду на занимаемом этаже,

с учетом коэффициента потребительских качеств ***(кв. м):

Общая площадь объекта аренды (кв.м):

	61.9	
	61.9	17-Н
	61.9	

Примечание:

Общая площадь объекта учета по сведениям Единого государственного реестра недвижимости: 61.9 кв.м

В 2012 году (с учетом последующих корректировок, при наличии) в филиал ФГБУ «ФКП Росреестра» по Санкт-Петербургу сведения о помещении были переданы для включения в Государственный кадастр недвижимости (с 01.01.2017 - Единый государственный реестр недвижимости) – верно/неверно- (ненужное зачеркнуть)

Сведения о перепланировке и т.д.

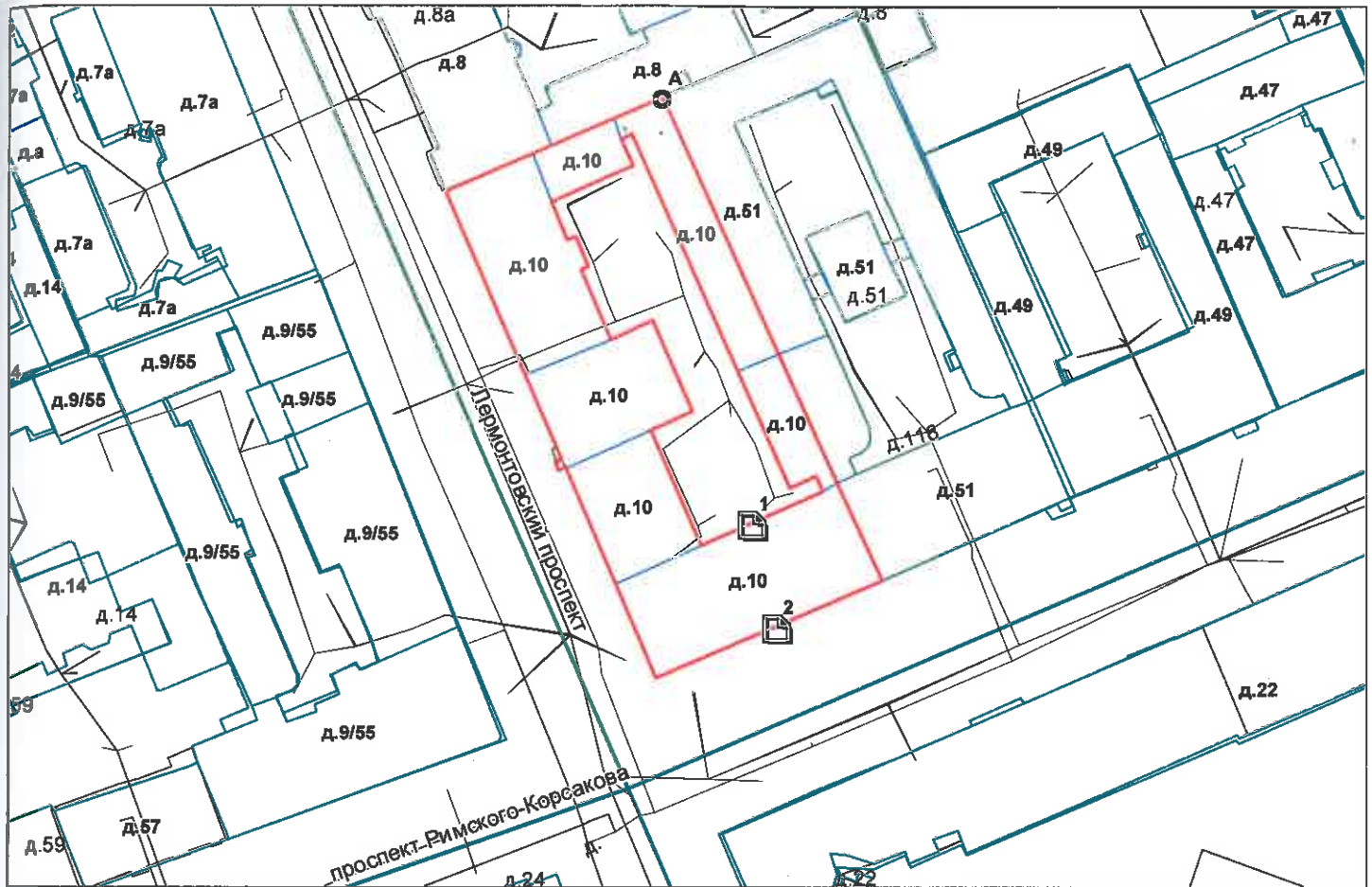
Характеристики объекта указаны согласно Выписке из ЕГРН №КУВИ-001/2022-174132026 от 04.10.2022. Элементы благоустройства и тип входа в объект аренды указаны по состоянию на 05.12.2022.

* не заполняется при учете первичного объекта недвижимости

** не заполняется, если объектом аренды является здание, сооружение

*** не заполняется, если объект аренды соответствует объекту учета

2. Схема расположения входов.



— границы строения

Дополнительные сведения о строении:

3. Ведомость координат центров входов.

№ п/п	Характерная точка	№ вх.	Координаты центра входа		Примечание
			X, м	Y, м	
1	А	1	112469.29	92783.19	
2	А	2	112472.97	92767.63	

Исполнитель: Иванова А.Ю.

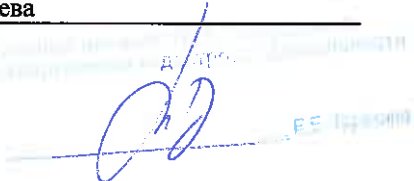
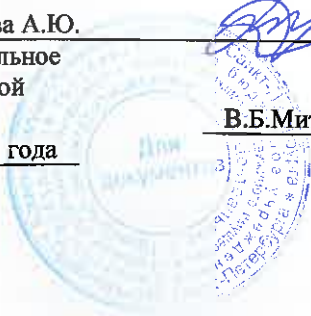
Начальник ПИБ Центральное
департамента кадастровой
деятельности:

Дата: 06 декабря 2022 года

В.Б.Митичева

Район:

Адмиралтейский



Инженер ПИБ

Всего пронумеровано и
прошнуровано 20 листа(ов)
« 08 » 12 2022г.

Начальник ПИБ Центральное
департамент кадастровой
деятельности

В.Б. Митичева



Филиал публично-правовой компании "Роскадастр" по Санкт-Петербургу
полное наименование органа регистрации прав

Выписка из Единого государственного реестра недвижимости об объекте недвижимости

Сведения о характеристиках объекта недвижимости

На основании запроса от 27.02.2023, поступившего на рассмотрение 27.02.2023, сообщаем, что согласно записям Единого государственного реестра недвижимости:

Раздел 1 Лист 1

Помещение			
вид объекта недвижимости			
Лист № 1 раздела 1	Всего листов раздела 1: 2	Всего разделов: 3	Всего листов выписки: 4
27.02.2023г. № КУВИ-001/2023-49575323			
Кадастровый номер:	78:32:0001248:1466		
Номер кадастрового квартала:	78:32:0001248		
Дата присвоения кадастрового номера:	14.09.2012		

Ранее присвоенный государственный учетный номер:	Кадастровый номер 78:32:1248:0:40:2
Местоположение:	Санкт-Петербург, пр-кт. Лермонтовский, д. 10/53, литера. А, пом. 17-Н
Площадь:	61.9
Назначение:	Нежилое помещение
Наименование:	контора
Номер, тип этажа, на котором расположено помещение, машино-место	Этаж № 1
Вид жилого помещения:	данные отсутствуют
Кадастровая стоимость, руб.:	9094690.25
Кадастровые номера иных объектов недвижимости, в пределах которых расположен объект недвижимости:	78:32:0001248:1011
Кадастровые номера объектов недвижимости, из которых образован объект недвижимости:	данные отсутствуют
Кадастровые номера образованных объектов недвижимости:	данные отсутствуют
Сведения о включении объекта недвижимости в состав предприятия как имущественного комплекса:	данные отсутствуют
Сведения о включении объекта недвижимости в состав единого недвижимого комплекса:	данные отсутствуют
Виды разрешенного использования:	данные отсутствуют
Сведения о включении объекта недвижимости в реестр объектов культурного наследия:	данные отсутствуют
Сведения о кадастровом инженере:	данные отсутствуют

полное наименование должности	 ДОКУМЕНТ ПОДПИСАН ЭЛЕКТРОННОЙ ПОДПИСЬЮ Сертификат: 3094B7974B3CA8E1F07A347CFAD6FA78 Владелец: ФЕДЕРАЛЬНАЯ СЛУЖБА ГОСУДАРСТВЕННОЙ РЕГИСТРАЦИИ, КАДАСТРА И КАРТОГРАФИИ Действителен: с 17.05.2022 по 10.08.2023	инициалы, фамилия

Помещение			
вид объекта недвижимости			
Лист № 2 раздела 1	Всего листов раздела 1: 2	Всего разделов: 3	Всего листов выписки: 4
27.02.2023г. № КУВИ-001/2023-49575323			
Кадастровый номер:		78:32:0001248:1466	
Сведения об отнесении жилого помещения к определенному виду жилых помещений специализированного жилищного фонда, к жилым помещениям наемного дома социального использования или наемного дома коммерческого использования:		данные отсутствуют	
Статус записи об объекте недвижимости:		Сведения об объекте недвижимости имеют статус "актуальные, ранее учтенные"	
Особые отметки:		Сведения, необходимые для заполнения раздела: 9 - Сведения о части (частях) помещения, отсутствуют.	
Получатель выписки:		Ваулина Анастасия Андреевна, действующий(ая) на основании документа "" САНКТ-ПЕТЕРБУРГСКОЕ ГОСУДАРСТВЕННОЕ КАЗЕННОЕ УЧРЕЖДЕНИЕ "ИМУЩЕСТВО САНКТ-ПЕТЕРБУРГА"	

полное наименование должности	 ДОКУМЕНТ ПОДПИСАН ЭЛЕКТРОННОЙ ПОДПИСЬЮ	инициалы, фамилия
	Сертификат: 3094В7974ВЗСА8Е1F07А347СFAD6FA78 Владелец: ФЕДЕРАЛЬНАЯ СЛУЖБА ГОСУДАРСТВЕННОЙ РЕГИСТРАЦИИ, КАДАСТРА И КАРТОГРАФИИ Действителен: с 17.05.2022 по 10.08.2023	

Выписка из Единого государственного реестра недвижимости об объекте недвижимости
Сведения о зарегистрированных правах

Помещение			
вид объекта недвижимости			
Лист № 1 раздела 2	Всего листов раздела 2: 1	Всего разделов: 3	Всего листов выписки: 4
27.02.2023г. № КУВИ-001/2023-49575323			
Кадастровый номер:		78:32:0001248:1466	
1	Правообладатель (правообладатели):	1.1	Санкт-Петербург
2	Вид, номер, дата и время государственной регистрации права:	2.1	Собственность 78-01-269/2001-696.2 21.01.2002 00:00:00
3	Сведения об осуществлении государственной регистрации сделки, права без необходимого в силу закона согласия третьего лица, органа:	3.1	данные отсутствуют
4	Ограничение прав и обременение объекта недвижимости:	не зарегистрировано	
5	Договоры участия в долевом строительстве:	не зарегистрировано	
6	Заявленные в судебном порядке права требования:	данные отсутствуют	
7	Сведения о возражении в отношении зарегистрированного права:	данные отсутствуют	
8	Сведения о наличии решения об изъятии объекта недвижимости для государственных и муниципальных нужд:	данные отсутствуют	
9	Сведения о невозможности государственной регистрации без личного участия правообладателя или его законного представителя:	данные отсутствуют	
10	Правопритязания и сведения о наличии поступивших, но не рассмотренных заявлений о проведении государственной регистрации права (перехода, прекращения права), ограничения права или обременения объекта недвижимости, сделки в отношении объекта недвижимости:	отсутствуют	



ДОКУМЕНТ ПОДПИСАН
ЭЛЕКТРОННОЙ ПОДПИСЬЮ

Сертификат: 3094В7974ВЗСА8Е1F07А347CFAD6FA78

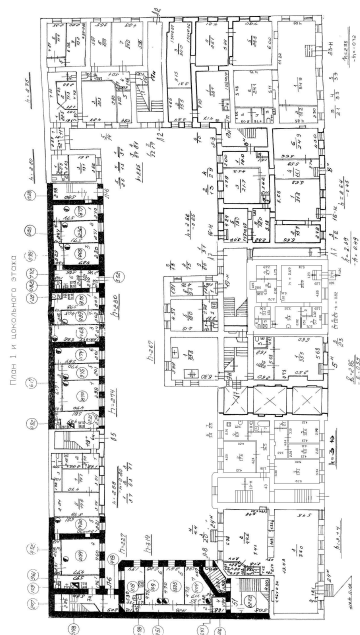
Владелец: ФЕДЕРАЛЬНАЯ СЛУЖБА ГОСУДАРСТВЕННОЙ
РЕГИСТРАЦИИ, КАДАСТРА И КАРТОГРАФИИ
Действителен: с 17.05.2022 по 10.08.2023

полное наименование должности

инициалы, фамилия

Выписка из Единого государственного реестра недвижимости об объекте недвижимости
 План расположения помещения, машино-места на этаже (плане этажа)

Помещение			
вид объекта недвижимости			
Лист № 1 раздела 8	Всего листов раздела 8: 1	Всего разделов: 3	Всего листов выписки: 4
27.02.2023г. № КУВИ-001/2023-49575323			
Кадастровый номер: 78:32:0001248:1466		Номер этажа (этажей): 1	



Масштаб 1



ДОКУМЕНТ ПОДПИСАН
 ЭЛЕКТРОННОЙ ПОДПИСЬЮ

Сертификат: 3094B7974B3CA8E1F07A347CFAD6FA78

Владелец: ФЕДЕРАЛЬНАЯ СЛУЖБА ГОСУДАРСТВЕННОЙ
 РЕГИСТРАЦИИ, КАДАСТРА И КАРТОГРАФИИ
 Действителен: с 17.05.2022 по 10.08.2023

ПОЛНОЕ НАИМЕНОВАНИЕ ДОЛЖНОСТИ

инициалы, фамилия



182983

Воскресенский

**ПУБЛИЧНОЕ АКЦИОНЕРНОЕ ОБЩЕСТВО
ЭНЕРГЕТИКИ И ЭЛЕКТРИФИКАЦИИ «ЛЕНЭНЕРГО»**

площадь Конституции, д. 1, Санкт-Петербург, 196247

тел.: 8 (800) 700-14-71, факс: 8 (812) 494-32-54, e-mail: office@lenenergo.ru, горячая линия: 8 (812) 494-31-71

А К Т

об осуществлении технологического присоединения

№ 16-4294

от "15" 06 20 16 г.

Публичное акционерное общество энергетики и электрификации «Ленэнерго»,

(полное наименование сетевой организации)

именуемое в дальнейшем сетевой организацией, в лице

Исполняющего обязанности заместителя директора по реализации и развитию услуг филиала
Публичного акционерного общества энергетики и электрификации «Ленэнерго» «Кабельная сеть»

Калинина Вячеслава Андреевича,

(должность, Ф.И.О. лица – представителя сетевой организации)

действующего на основании

Доверенности № 109-16 от 09.03.2016г.,

(устава, доверенности, иных документов)

с одной стороны, и

Комитет имущественных отношений Санкт-Петербурга

(полное наименование заявителя – юридического лица, Ф.И.О. заявителя – физического лица)

именуемая в дальнейшем заявителем с другой стороны, вместе именуемые сторонами, оформили и подписали настоящий акт о нижеследующем.

Характеристики выполненного присоединения:

максимальная мощность: **3 (три) кВт**, с учетом опосредованно присоединенных энергопринимающих устройств субабонентов;

Энергопринимающие устройства заявителя: **ВРУ объекта в совокупности с питающей, распределительной и групповой сетями.**

№ объекта	Наименование объекта	Адрес объекта
1	Нежилое помещение	Санкт-Петербург, Лермонтовский пр., д. 10/53, лит. А, пом. 17Н, площадью 61,8 кв.м



182 983

точек присоединения:

№ п/п	Точка присоединения	Источник питания (наименование питающих линий)	Описание точки присоединения	Уровень напряжения (кВ)	Максимальная мощность (кВт)	Категория надежности электроснабжения	Предельное значение коэффициента реактивной мощности (tg φ)	Устройства защиты, релейной защиты, противоаварийной и нежной автоматики
1	РУ-0,38 кВ к/р 440 (через распределительную сеть дома)	ПС-40 (РТП 5860, ТП 5307, ф. 40-118)	Контактные соединения коммутационных аппаратов РУ-0,38 кВ кабельного разделителя № 440 и кабельных наконечников кабельных линий 0,38 кВ, отходящих в сторону ГРЩ дома № 10/53, лит. А по Лермонтовскому пр. (через распределительную сеть дома)	0,38/ 0,22	3	3	0,35	-

Приборы учета (измерительные комплексы):

№ объекта	Точка присоединения	Приборы учета			Измерительные трансформаторы тока				Измерительные трансформаторы напряжения			
		Место установки	Тип	Класс точности	Место установки	Тип	Коэффициент трансформации	Класс точности	Место установки	Тип	Коэффициент трансформации	Класс точности
1	Учет электроэнергии организован в соответствии с требованиями раздела X Основных положений функционирования розничных рынков, утвержденных Постановлением Правительства РФ № 442 от 04.05.2012 г.											

Прочие сведения:

Технические условия ранее присоединенных энергопринимающих устройств к электрическим сетям согласно фактической схеме электроснабжения № 16-4294-КС-СТП от 18.04.2016г.

Стороны подтверждают, что технологическое присоединение энергопринимающих устройств (энергетических установок) к электрической сети сетевой организации выполнено в соответствии с правилами и нормами. Заявитель претензий по оказанию услуг к сетевой организации не имеет.

Подписи сторон:

Сетевая организация:
ПАО «Ленэнерго»

Заявитель:
КИО СПб

Исполняющий обязанности заместителя директора по реализации и развитию услуг филиала Публичного акционерного общества энергетики и электрификации «Ленэнерго» «Кабельная сеть»

Председатель Начальник Управления анализа сделок с объектами недвижимости

/Калинин В.А./

/Лудинова Е.В./

Директор филиала ПАО «ЛЕНЭНЕРГО» «КАБЕЛЬНАЯ СЕТЬ» Стефанович Н. Г.
по дов. № 215-16 от 11 мая 2016

Иванова И.М.
№ 16-4294-ЦР





**ПУБЛИЧНОЕ АКЦИОНЕРНОЕ ОБЩЕСТВО
ЭНЕРГЕТИКИ И ЭЛЕКТРИФИКАЦИИ «ЛЕНЭНЕРГО»**

площадь Конституции, д. 1, Санкт-Петербург, 196247

тел.: 8 (800) 700-14-71, факс: 8 (812) 494-32-54, e-mail: office@lenenergo.ru, горячая линия: 8 (812) 494-31-71

ТЕХНИЧЕСКИЕ УСЛОВИЯ

**ранее присоединенных энергопринимающих устройств к электрическим
сетям согласно фактической схеме электроснабжения**

заявка № 16-4294-КС-СТП

от 18.04.2016г.

Заявитель: Комитет имущественных отношений Санкт-Петербурга

1. Наименование энергопринимающих устройств заявителя: ВРУ нежилого помещения в совокупности с питающей, распределительной и групповой сетями.

2. Наименование и местонахождение объекта энергопринимающих устройств заявителя: нежилое помещение; Санкт-Петербург, Лермонтовский пр., д. 10/53, лит. А, пом. 17Н, площадью 61,8 кв.м.

3. Максимальная мощность, присоединенных энергопринимающих устройств заявителя составляет: 3 кВт.

4. Категория надежности: третья.

Электроприемники третьей категории: 3 кВт

5. Класс напряжения электрических сетей, к которым осуществлено технологическое присоединение: 0,38/0,22 кВ

6. Точка присоединения и максимальная мощность энергопринимающих устройств по каждой точке присоединения к электрической сети: контактные соединения коммутационных аппаратов РУ-0,38 кВ кабельного разделителя № 440 и кабельных наконечников кабельных линий 0,38 кВ, отходящих в сторону ГРЩ дома № 10/53, лит. А по Лермонтовскому пр. (через распределительную сеть дома)

7. Источник питания: ПС-40 (РТП 5860, ТП 5307, ф. 40-118)

8. Требования к устройствам релейной защиты, регулированию реактивной мощности, противоаварийной и режимной автоматике, телемеханике, связи, изоляции и защите от перенапряжения, устройствам, обеспечивающим контроль величины максимальной мощности: **в соответствии с ПУЭ и другими нормативными документами.**

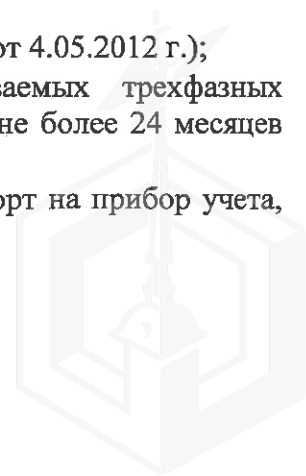
9. Требования к измерительному комплексу электрической энергии:

9.1. Требования к счетчикам электроэнергии:

Счетчики электроэнергии должны соответствовать требованиям законодательства Российской Федерации об обеспечении единства измерений, соответствовать требованиям ГОСТ 52322-2005, ГОСТ 52323-2005 «Статические счетчики ватт-часов активной энергии переменного тока» и иметь:

- Класс точности 1,0 и выше.
(Постановление Правительства Российской Федерации № 442 от 4.05.2012 г.);
- Пломбы государственной поверки на вновь устанавливаемых трехфазных счетчиках с давностью не более 12 месяцев для однофазных не более 24 месяцев (ПУЭ 6 издание Глава 1.5.);
- Свидетельство об утверждении типа средств измерений, паспорт на прибор учета, действующее свидетельство о поверке.

9.2. Требования к измерительным трансформаторам тока:



Трансформаторы тока при новом строительстве и реконструкций энергообъектов устанавливаются в каждую фазу. Трансформаторы должны соответствовать ГОСТ 7746-2001 и иметь:

- Свидетельство об утверждении типа средств измерений, действующие свидетельства о поверке.
- Класс точности измерительных обмоток 0,5S и выше.

Защиту от несанкционированного доступа выводов измерительных обмоток.

9.3. Требования к месту установки:

Приборы учета подлежат установке на границах балансовой принадлежности объектов электроэнергетики (энергопринимающих устройств) смежных субъектов розничного рынка (Постановление Правительства Российской Федерации № 442 от 4.05.2012 г.).

При невозможности установки на границах балансовой принадлежности приборы учета электроэнергии должны обеспечивать передачу информации в центр сбора и обработки данных ПАО «Ленэнерго» (ПК «Пирамида 2000»).

9.4. Требования к монтажу:

В соответствии с ПУЭ 6 и 7 издания, в том числе Глава 1.5., Глава 1.7., Раздел 3, Глава 7.1. Все вводные автоматы, рубильники, предохранители, клеммные и переходные колодки находящиеся до счетчиков, должны иметь техническую возможность для опломбирования. Все шины и механические соединения, находящиеся до измерительных трансформаторов тока, должны быть закрыты изоляционными панелями с возможностью их опломбирования.

9.5. Требования к сдаче приборов учета в эксплуатацию:

Разработать и согласовать проектную документацию на организацию учета электроэнергии в части метрологических характеристик прибора учета, в том числе его класса точности, типа, срока очередной поверки, места установки существующих приборов учета, предлагаемые места установки прибора учета, схемы подключения прибора учета и иных компонентов измерительных комплексов и систем учета электрической энергии при мощности объекта свыше 40 кВт или однолинейную схему электроснабжения – при мощности объекта до 40 кВт со Службой реализации услуг и учета электроэнергии филиала ПАО «Ленэнерго» «Кабельная сеть».

После выполнения работ направить в филиал ПАО «Ленэнерго» «Кабельная сеть» заявку на оформление Актов допуска прибора учета в эксплуатацию (Постановление Правительства Российской Федерации № 442 от 4.05.2012 г.).

При наличии в электроустановке нескольких узлов учета, данные которых подлежат передаче в ЦСОД ПАО «Ленэнерго», оборудование по учету электроэнергии, передаче данных и организация канала должны быть определены проектом.

Технологическое присоединение энергопринимающих устройств (энергетических установок) к электрической сети Сетевой организации должно быть выполнено в соответствии с действующими правилами и нормами.

Настоящие технические условия составлены в двух экземплярах и приобретают законную силу с момента их подписания и регистрации в ПАО «Ленэнерго».

После оформления Акта допуска прибора учета в эксплуатацию обратиться в ПАО «Ленэнерго» для получения Акта об осуществлении технологического присоединения.

От ПАО «Ленэнерго»:


М.П.

Директор филиала ПАО «Ленэнерго»
«КАБЕЛЬНАЯ СЕТЬ» Стефанович Н. Г.
по дов. № 215-16 от 11 мая 2016

Иванова И.М.

От Заявителя:



М.П.





ПРАВИТЕЛЬСТВО САНКТ-ПЕТЕРБУРГА
КОМИТЕТ ПО КОНТРОЛЮ ЗА ИМУЩЕСТВОМ
САНКТ-ПЕТЕРБУРГА

АКТ
обследования объекта нежилого фонда

Санкт-Петербург

07 февраля 2023 года

Обследование начато в «16» час. «14» мин.
Обследование окончено в «16» час. «25» мин.

На основании приказа Комитета по контролю за имуществом Санкт-Петербурга от 06 февраля 2023 года № 963-ПО сотрудниками Комитета по контролю за имуществом Санкт-Петербурга:

ведущим специалистом отдела контроля имущества Управления контроля использования имущества южных районов Санкт-Петербурга Тюляндиной И.В.;

ведущим специалистом отдела контроля имущества Управления контроля использования имущества южных районов Санкт-Петербурга Топаловым В.И.

в присутствии: _____

проведено обследование помещения, расположенного по адресу: Санкт-Петербург, Лермонтовский проспект, дом 10/53, литера А, помещение 17-Н (далее – Объект).

Кадастровый номер Объекта: 78:32:0001248:1466.

Реестровый номер Объекта (при наличии): 0002K0444H0004.

Технические характеристики Объекта согласно информационным ресурсам и технической документации (при наличии): площадь: 61.9 кв.м. Этаж: первый. Вход: общий с улицы; общий со двора. Элементы благоустройства: электроснабжение, водоснабжение/водоотведение, теплоснабжение.

Статус объекта культурного наследия: выявленный объект культурного наследия.

Основание пользования (при наличии): отсутствует.

В ходе обследования проводилось: осмотр, фотофиксация (Olympus Tough TG-5(№ 3401201)).

Обследование проводилось с использованием документов технического и кадастрового учета: поэтажного плана, содержащегося в выписке из ЕГРН, приложенной к обращению СПб ГКУ «Имущество Санкт-Петербурга» от 02.02.2023 № 04-07-1594/23-0-0 (далее – План).

В результате проведения обследования установлено:

Доступ:

Обеспечен

Не обеспечен

Объект:

Используется

Не используется

Состояние Объекта*:

Евростандарт

Удовлетворительное

Отличное

Неудовлетворительное

Нормальное

В Д

Вид использования Объекта: не используется.

Пользователь: отсутствует.

Перепланировка/переустройство:

- в ч.п. 3 Объекта установлено сантехническое оборудование (раковина) (фото 2);
- между ч.п. 6 и ч.п. 7 Объекта оборудован дверной проем (фото 9);
- ч.п. 6 Объекта разделено на два помещения путем возведения перегородки (фото 5, 11);
- в ч.п. 6 Объекта установлено сантехническое оборудование (душ) (фото 11).

Иные лица, использующие Объект: отсутствуют.

Подключение к сетям инженерного обеспечения (при наличии):

электроснабжения

_____ (указывается основание подключения (при наличии))**

водоснабжения/водоотведения

_____ (указывается основание подключения (при наличии))**

газоснабжения

_____ (указывается основание подключения(при наличии))**

теплоснабжения

_____ (указывается основание подключения(при наличии))**

Применение контрольно-кассовой техники на Объекте:

применяется

не применяется

Дополнительная информация: доступ на Объект обеспечен представителем СПб ГКУ «Жилищное агентство Адмиралтейского района Санкт-Петербурга». Количество и местоположение входов на Объект соответствует Плану.

Выявленные нарушения: несоответствие планировки Объекта документам технического и кадастрового учета.

Приложение:

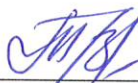
Фототаблица

Копии документов технического учета

Иное: -.

Ведущий специалист

_____ (должность лица, проводившего обследование)



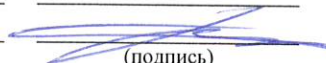
_____ (подпись)

/ Тюляндина И.В. /

_____ (фамилия, имя, отчество)

Ведущий специалист

_____ (должность лица, проводившего обследование)



_____ (подпись)

/ Топалов В.И. /

_____ (фамилия, имя, отчество)

Копия акта получена***

_____ (ФИО правообладателя (пользователя) Объекта, его уполномоченного представителя (при наличии документов, подтверждающих полномочия))

*В соответствии с классификацией состояния объектов, указанных в постановлении Правительства Санкт-Петербурга от 21.12.2005 № 1958 «О порядке определения базовых ставок и коэффициентов, применяемых при расчете арендной платы за объекты нежилого фонда, арендодателем которых является Санкт-Петербург»

**Указывается на основании документов, представленных пользователем Объекта

***Предоставляется по письменному запросу правообладателя (пользователя) Объекта, его уполномоченного представителя



ФОТОТАБЛИЦА

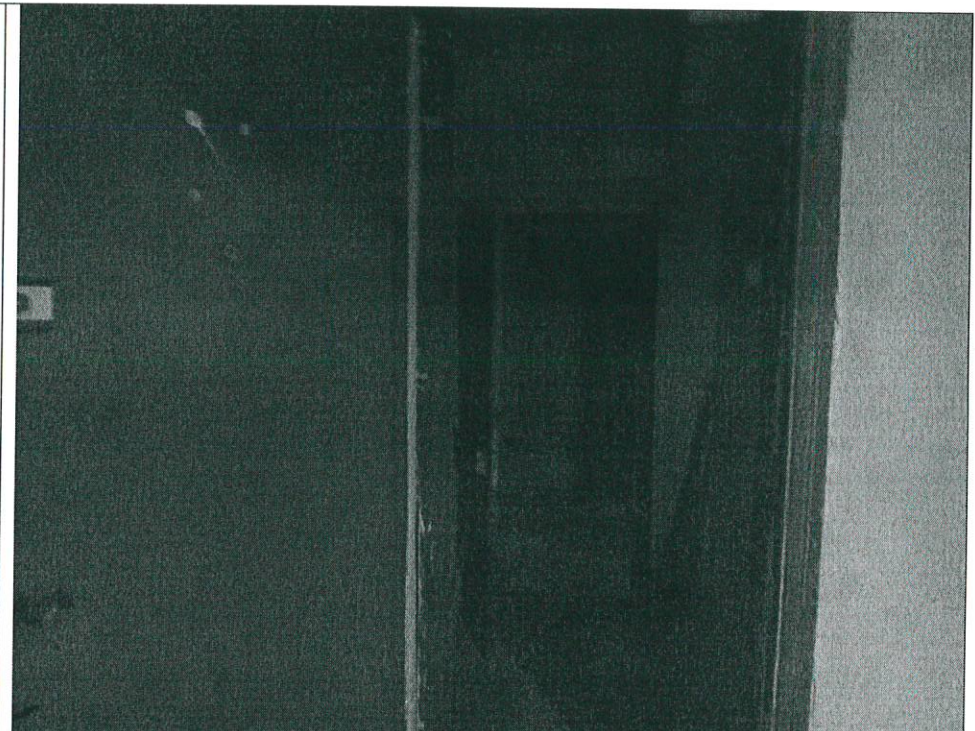
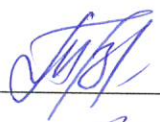

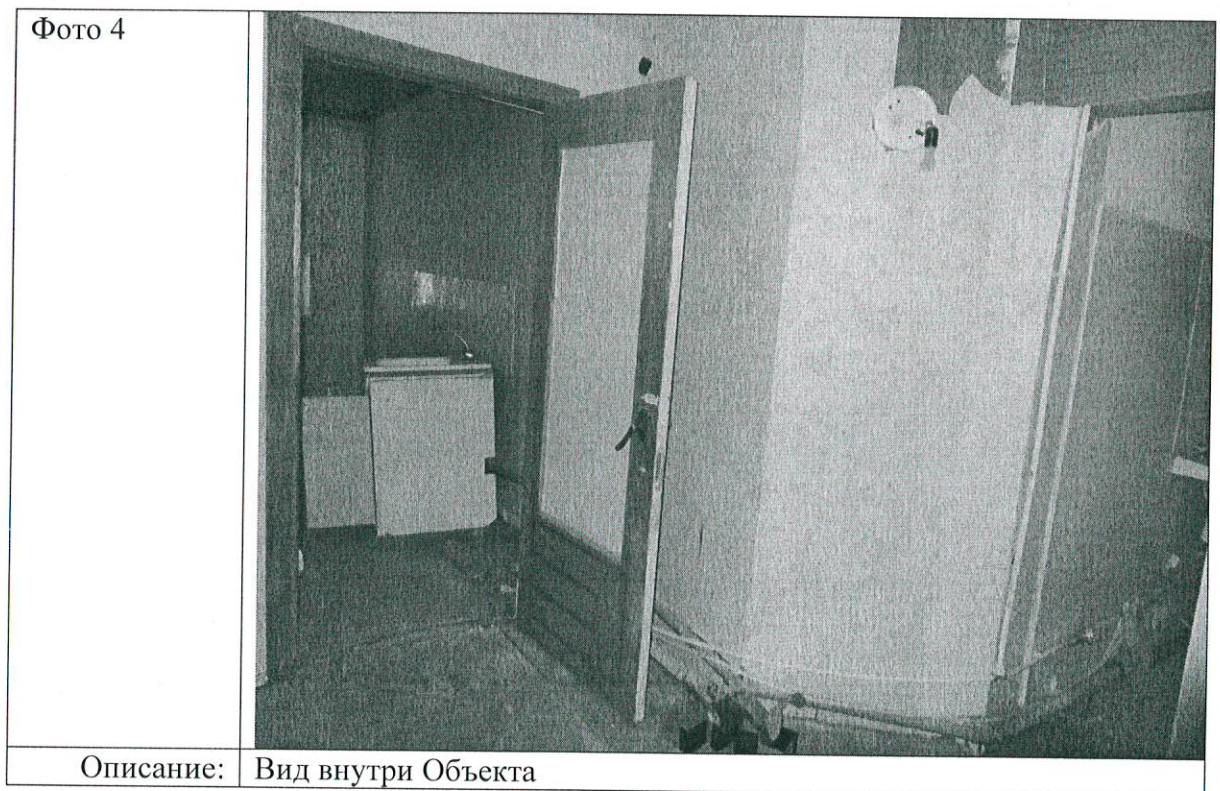
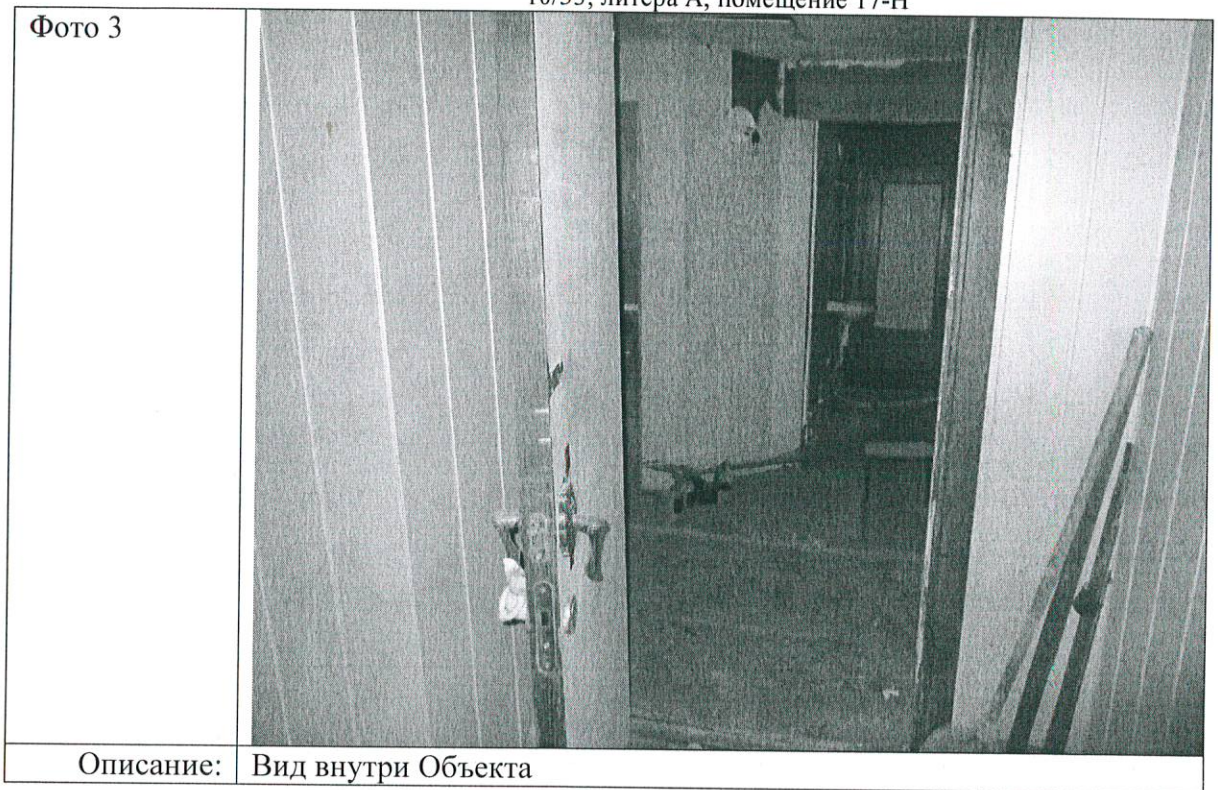
Фото 1	
Описание:	Вход на Объект

Фото 2	
Описание:	Вид внутри Объекта (в ч.п. 3 Объекта установлено сантехническое оборудование (раковина))


Ответственные за проведение обследования:

 / Тюляндина И.В. /
 / Топалов В.И. /





Ответственные за проведение обследования:

 / Тюляндина И.В. /



 / Топалов В.И. /

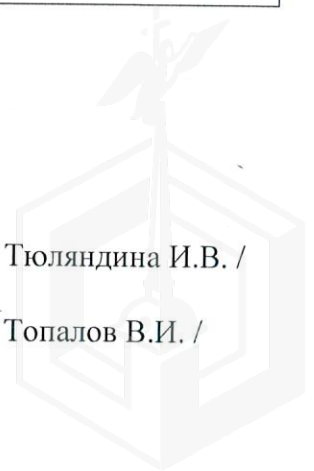


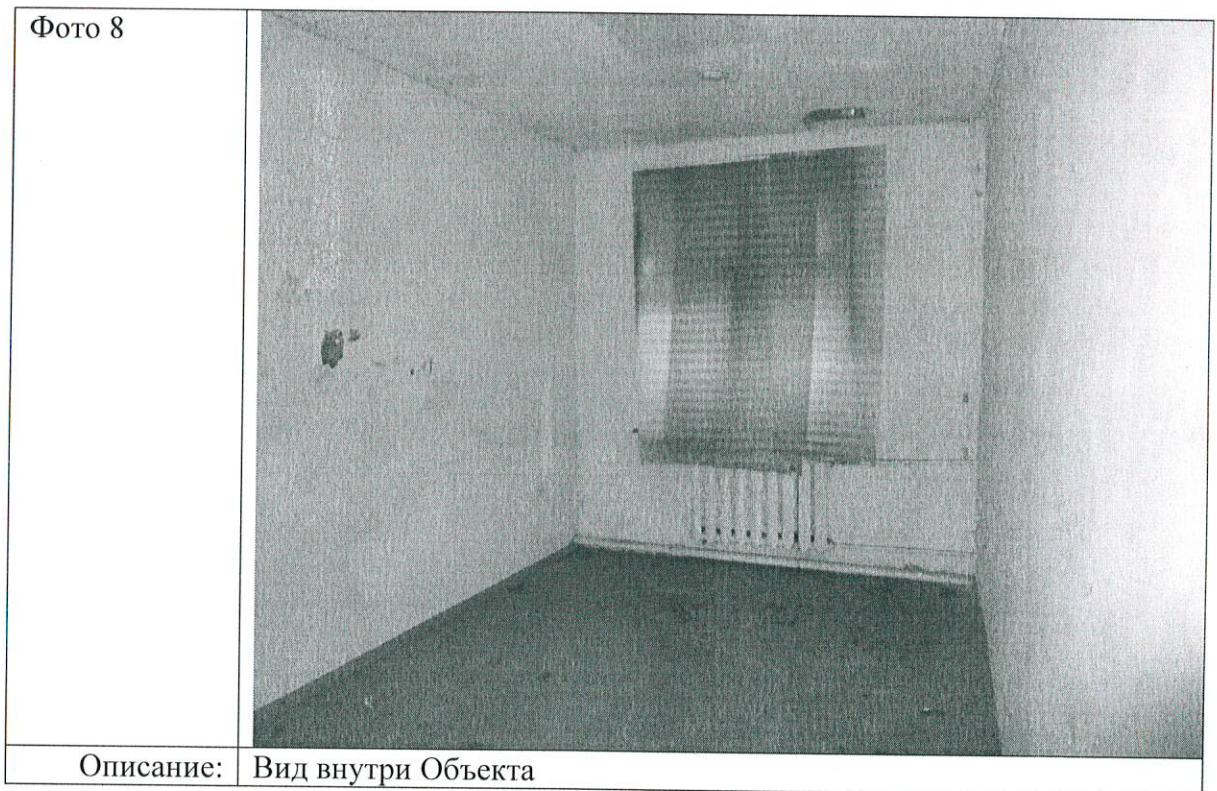
Фото 5	
Описание:	Вид внутри Объекта (ч.п. 6 Объекта разделено на два помещения путем возведения перегородки)

Фото 6	
Описание:	Вид внутри Объекта

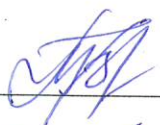

Ответственные за проведение обследования:

 / Тюляндина И.В. /
 / Топалов В.И. /





Ответственные за проведение обследования:

 / Тюляндина И.В. /
 / Топалов В.И. /

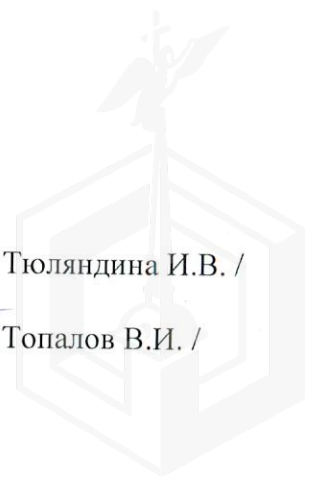


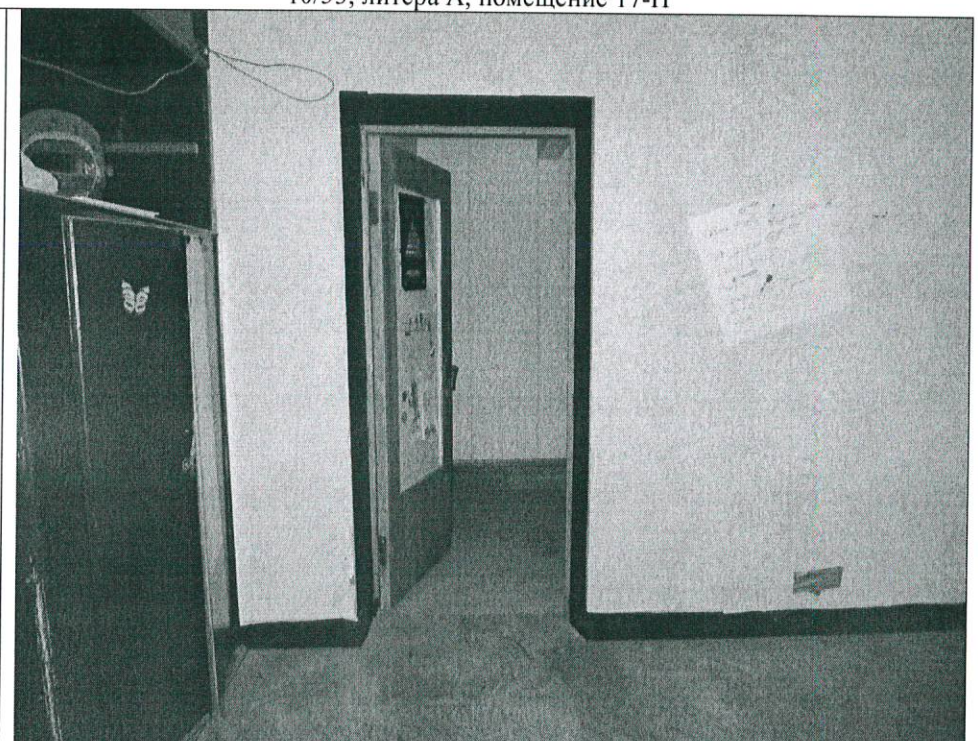


Фото 9	
Описание:	Вид внутри Объекта (между ч.п. 6 и ч.п. 7 Объекта оборудован дверной проем)

Фото 10	
Описание:	Вид внутри Объекта

Ответственные за проведение обследования:

 / Тюляндина И.В. /
 / Топалов В.И. /

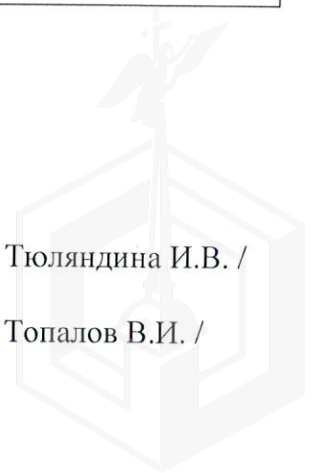


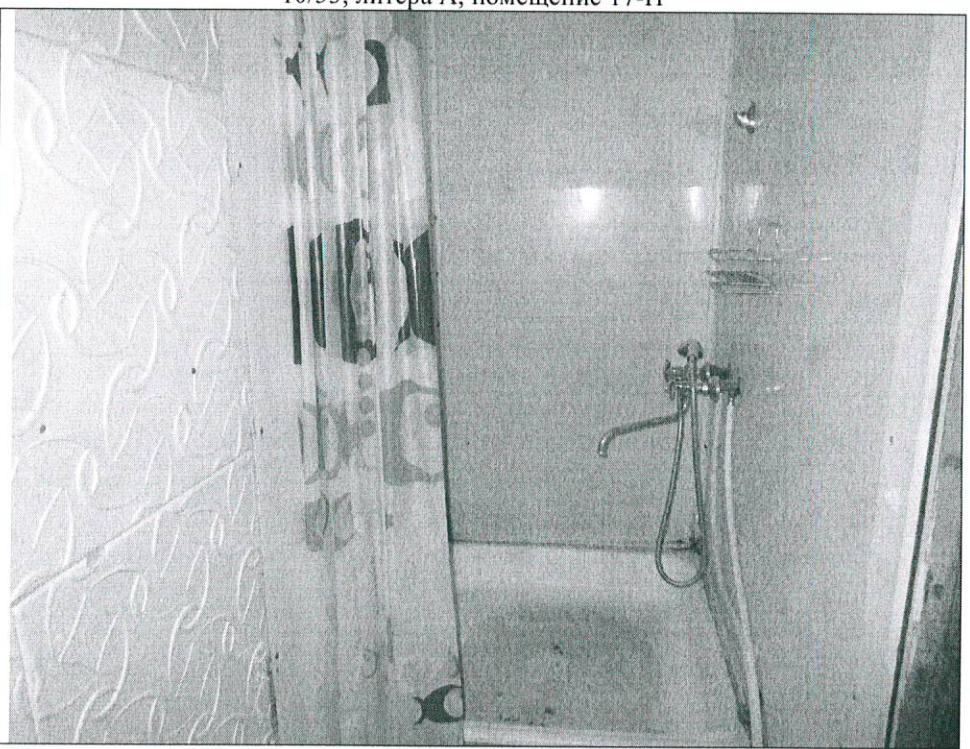

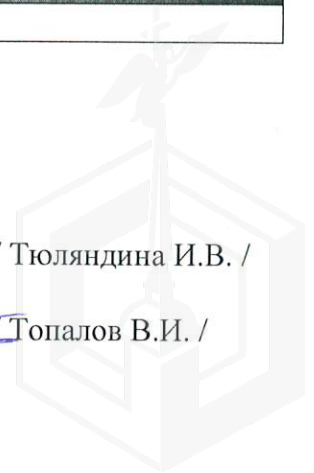
Фото 11	
Описание:	Вид внутри Объекта (ч.п. 6 Объекта разделено на два помещения путем возведения перегородки; в ч.п. 6 Объекта установлено сантехническое оборудование (душ))

Фото 12	
Описание:	Вид внутри Объекта

Ответственные за проведение обследования:

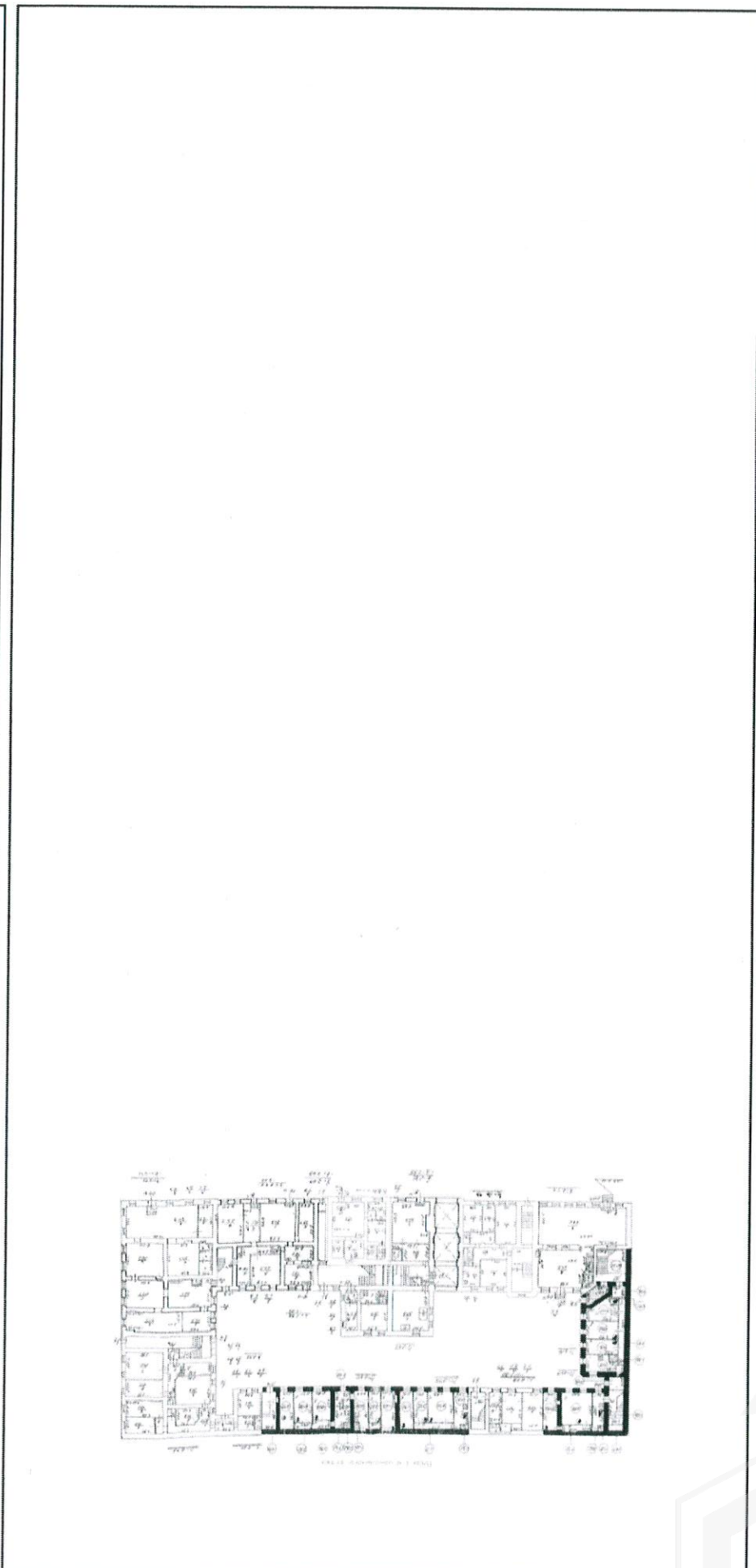
 / Тюляндина И.В. /

 / Топалов В.И. /



Выписка из Единого государственного реестра недвижимости об объекте недвижимости
План расположения помещения, машино-места на этаже (плане этажа)

Помещение		
вид объекта недвижимости		
Лист № 1 раздела 8	Всего листов раздела 8: 1	Всего разделов: 3
04.10.2022г. № КУВИ-001/2022-174132026		Всего листов выписки: 4
Кадастровый номер: 78:32:0001248:1466		
Номер этажа (этажей): 1		



Масштаб 1

	ДОКУМЕНТ ПОДПИСАН
	ЭЛЕКТРОННОЙ ПОДПИСЬЮ
	Сертификат: 645751740043383310920032813983906560
	Владелец: ФЕДЕРАЛЬНАЯ СЛУЖБА ГОСУДАРСТВЕННОЙ
	РЕГИСТРАЦИИ, КАДАСТРА И КАРТОГРАФИИ
	Действителен с 17.09.2022 по 10.08.2023

ПОЛНОЕ НАИМЕНОВАНИЕ ДОЛЖНОСТИ

ИНИЦИАЛЫ, ФАМИЛИЯ



ПРАВИТЕЛЬСТВО САНКТ-ПЕТЕРБУРГА
КОМИТЕТ ПО КОНТРОЛЮ ЗА ИМУЩЕСТВОМ
САНКТ-ПЕТЕРБУРГА

АКТ
обследования объекта нежилого фонда

Санкт-Петербург

07 февраля 2023 года

Обследование начато в «16» час. «14» мин.
Обследование окончено в «16» час. «25» мин.

На основании приказа Комитета по контролю за имуществом Санкт-Петербурга от 06 февраля 2023 года № 963-ПО сотрудниками Комитета по контролю за имуществом Санкт-Петербурга:

ведущим специалистом отдела контроля имущества Управления контроля использования имущества южных районов Санкт-Петербурга Тюляндиной И.В.;

ведущим специалистом отдела контроля имущества Управления контроля использования имущества южных районов Санкт-Петербурга Топаловым В.И.

в присутствии:

проведено обследование помещения, расположенного по адресу: Санкт-Петербург, Лермонтовский проспект, дом 10/53, литера А, помещение 17-Н (далее – Объект).

Кадастровый номер Объекта: 78:32:0001248:1466.

Реестровый номер Объекта (при наличии): 0002K0444H0004.

Технические характеристики Объекта согласно информационным ресурсам и технической документации (при наличии): площадь: 61.9 кв.м. Этаж: первый. Вход: общий с улицы; общий со двора. Элементы благоустройства: электроснабжение, водоснабжение/водоотведение, теплоснабжение.

Статус объекта культурного наследия: выявленный объект культурного наследия.

Основание пользования (при наличии): отсутствует.

В ходе обследования проводилось: осмотр, фотофиксация (Olympus Tough TG-5(№ 3401201)).

Обследование проводилось с использованием документов технического и кадастрового учета: поэтажного плана, содержащегося в выписке из ЕГРН, приложенной к обращению СПб ГКУ «Имущество Санкт-Петербурга» от 02.02.2023 № 04-07-1594/23-0-0 (далее – План).

В результате проведения обследования установлено:

Доступ:

Обеспечен

Не обеспечен

Объект:

Используется

Не используется

Состояние Объекта*:

Евростандарт

Удовлетворительное

Отличное

Неудовлетворительное

Нормальное

		В	Д		
--	--	---	---	--	--

Вид использования Объекта: не используется.

Пользователь: отсутствует.

Перепланировка/переустройство:

- в ч.п. 3 Объекта установлено сантехническое оборудование (раковина) (фото 2);
- между ч.п. 6 и ч.п. 7 Объекта оборудован дверной проем (фото 9);
- ч.п. 6 Объекта разделено на два помещения путем возведения перегородки (фото 5, 11);
- в ч.п. 6 Объекта установлено сантехническое оборудование (душ) (фото 11).

Иные лица, использующие Объект: отсутствуют.

Подключение к сетям инженерного обеспечения (при наличии):

электроснабжения

водоснабжения/водоотведения

_____ (указывается основание подключения (при наличии)**

_____ (указывается основание подключения (при наличии)**

газоснабжения

теплоснабжения

_____ (указывается основание подключения(при наличии)**

_____ (указывается основание подключения(при наличии)**

Применение контрольно-кассовой техники на Объекте:

применяется

не применяется

Дополнительная информация: доступ на Объект обеспечен представителем СПб ГКУ «Жилищное агентство Адмиралтейского района Санкт-Петербурга». Количество и местоположение входов на Объект соответствует Плану.

Выявленные нарушения: несоответствие планировки Объекта документам технического и кадастрового учета.

Приложение:

Фототаблица

Копии документов технического учета

Иное: -.

Ведущий специалист

_____ (должность лица, проводившего обследование)

_____ (подпись)

/ Тюляндина И.В. /

_____ (фамилия, имя, отчество)

Ведущий специалист

_____ (должность лица, проводившего обследование)

_____ (подпись)

/ Топалов В.И. /

_____ (фамилия, имя, отчество)

Копия акта получена ***

_____ (ФИО правообладателя (пользователя) Объекта, его уполномоченного представителя (при наличии документов, подтверждающих полномочия))



ФОТОТАБЛИЦА

Фото 1	
Описание:	Вход на Объект

Фото 2	
Описание:	Вид внутри Объекта (в ч.п. 3 Объекта установлено сантехническое оборудование (раковина))

Ответственные за проведение обследования: _____ / Тюляндина И.В. /

_____ / Топалов В.И. /

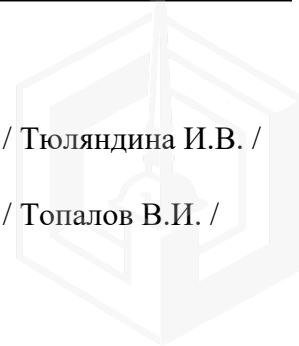


Фото 3	 A photograph showing an interior view through an open doorway. The room on the left has light-colored vertical paneling. The room on the right is a bathroom with a sink, a toilet, and a chair. A long wooden object, possibly a ladder or tool, leans against the wall on the right.
Описание:	Вид внутри Объекта

Фото 4	 A photograph showing an interior view through an open doorway. The room on the left is a bathroom with a sink and a toilet. The room on the right has light-colored walls and a doorway leading to another room. A long wooden object, possibly a ladder or tool, leans against the wall on the right.
Описание:	Вид внутри Объекта

Ответственные за проведение обследования: _____ / Тюляндина И.В. /

_____ / Топалов В.И. /

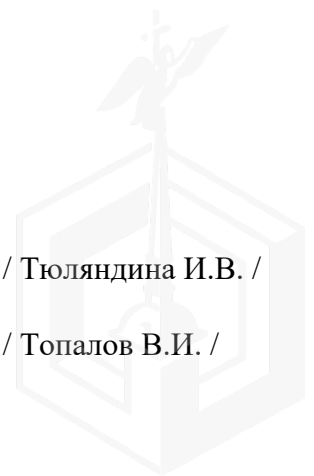


Фото 5	 A photograph showing the interior of a room. The walls are painted a light green color. A wooden door is open, revealing a dark space beyond. On the door, there is a poster or drawing with colorful elements. The ceiling is white with a light fixture. The floor is covered with a dark carpet.
Описание:	Вид внутри Объекта (ч.п. 6 Объекта разделено на два помещения путем возведения перегородки)

Фото 6	 A photograph of a narrow hallway. The walls are covered in light-colored, patterned wallpaper. On the left side, there is a white pedestal sink with a chrome faucet. At the end of the hallway, there is a wooden door with a light-colored panel. The floor is covered with a dark, patterned carpet.
Описание:	Вид внутри Объекта

Ответственные за проведение обследования: _____ / Тюляндина И.В. /

_____ / Топалов В.И. /

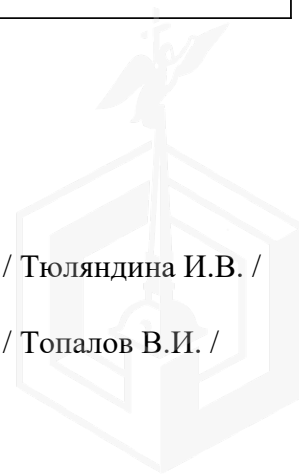


Фото 7	 A photograph showing a view through a red door into a hallway. The door is on the left, and the hallway leads to another room in the distance. The floor is tiled and appears somewhat dirty.
Описание:	Вид внутри Объекта

Фото 8	 A photograph of an interior room with green walls. There is a window with horizontal blinds and a radiator below it. The floor is dark and appears to be made of wood or laminate. There are some stains on the wall.
Описание:	Вид внутри Объекта

Ответственные за проведение обследования: _____ / Тюляндина И.В. /

_____ / Топалов В.И. /

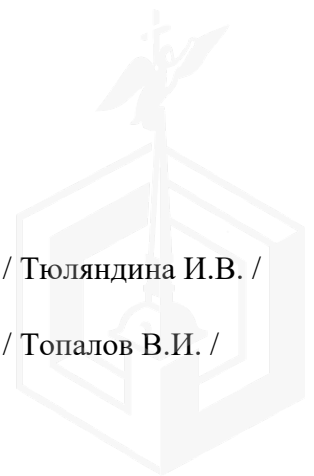


Фото 9	
Описание:	Вид внутри Объекта (между ч.п. 6 и ч.п. 7 Объекта оборудован дверной проем)

Фото 10	
Описание:	Вид внутри Объекта

Ответственные за проведение обследования: _____ / Тюляндина И.В. /

_____ / Топалов В.И. /

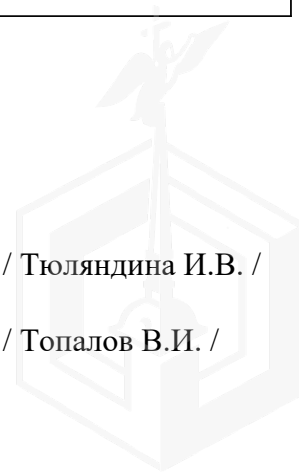
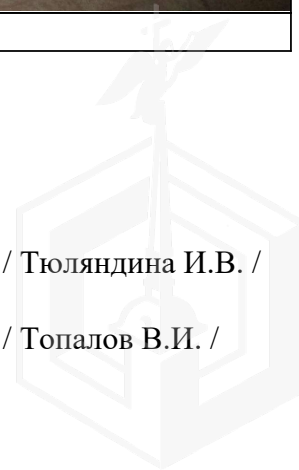


Фото 11	
Описание:	Вид внутри Объекта (ч.п. 6 Объекта разделено на два помещения путем возведения перегородки; в ч.п. 6 Объекта установлено сантехническое оборудование (душ))

Фото 12	
Описание:	Вид внутри Объекта

Ответственные за проведение обследования: _____ / Тюляндина И.В. /

_____ / Топалов В.И. /





ПРАВИТЕЛЬСТВО САНКТ-ПЕТЕРБУРГА

КОМИТЕТ ПО ГОСУДАРСТВЕННОМУ
КОНТРОЛЮ, ИСПОЛЬЗОВАНИЮ
И ОХРАНЕ ПАМЯТНИКОВ ИСТОРИИ
И КУЛЬТУРЫ

САНКТ-ПЕТЕРБУРГСКОЕ
ГОСУДАРСТВЕННОЕ КАЗЕННОЕ
УЧРЕЖДЕНИЕ
"ЦЕНТР ИНФОРМАЦИОННОГО
ОБЕСПЕЧЕНИЯ ОХРАНЫ ОБЪЕКТОВ
КУЛЬТУРНОГО НАСЛЕДИЯ"
(СПб ГКУ ЦИОООН)

ул. Зодчего Росси, д. 1-3, Санкт-Петербург, 191011
тел. (812) 417-2232
<http://cioookn.kgiop.gov.spb.ru>

№01-43-31320/22-0-1 от 28.11.2022

№ 01-43-31320/22-0-0 от 28.11.2022

На № 04-07-23399/22-0-0 от 28.11.2022

На Ваше обращение сообщаем, что объект по адресу **г.Санкт-Петербург, Лермонтовский проспект, дом 10/53, литера А (пом. 17-Н)** на основании Приказа председателя КГИОП № 15 от 20.02.2001 относится к числу выявленных объектов культурного наследия "Дом Н. Протопопова".

Объект подлежит государственной охране и использованию в соответствии с Федеральным законом от 25.06.2002 № 73-ФЗ "Об объектах культурного наследия (памятниках истории и культуры) народов Российской Федерации", Законом Санкт-Петербурга от 12.07.2007 № 333-64 "Об охране объектов культурного наследия в Санкт-Петербурге", а также иными нормативными правовыми актами.

**Начальник отдела информации об
объектах культурного наследия и
режимах зон охраны**

ДОКУМЕНТ ПОДПИСАН
ЭЛЕКТРОННОЙ ПОДПИСЬЮ

Сертификат 00CDFC792B66C41EB232883D93E72D081D
Владелец Коробкова Елена Валентиновна
Действителен с 11.10.2022 по 04.01.2024

Е.В. Коробкова

Сырцова Е.П.
(812)417-43-46





ПРАВИТЕЛЬСТВО САНКТ-ПЕТЕРБУРГА
КОМИТЕТ ПО ГОСУДАРСТВЕННОМУ
КОНТРОЛЮ, ИСПОЛЬЗОВАНИЮ
И ОХРАНЕ ПАМЯТНИКОВ
ИСТОРИИ И КУЛЬТУРЫ
(КГИОП)

пл. Ломоносова, д. 1, Санкт-Петербург, 191023
Тел. (812) 315-43-03, (812) 571-64-31, Факс (812) 710-42-45
E-mail: kgiop@gov.spb.ru
<https://www.gov.spb.ru>, <http://kgiop.ru>

№01-43-33238/22-0-1 от 30.12.2022

На № 04-07-25120/22-0-0 от 20.12.2022

Рег. № 01-43-33238/22-0-0 от 20.12.2022

Заместителю директора СПб ГКУ
«Имущество Санкт-Петербурга»
Комитета имущественных отношений
Санкт-Петербурга

Очкивской О.С.

gku@commim.spb.ru

Уважаемая Ольга Сергеевна!

Рассмотрев Ваше обращение, КГИОП сообщает следующее.

Здание по адресу: г. Санкт-Петербург, Лермонтовский проспект, дом 10/53, литера А, на основании приказа КГИОП от 20.02.2001 № 15 является выявленным объектом культурного наследия «Дом Н. Протопопова».

В соответствии с пунктом 7.1 статьи 47.6 Федерального закона от 25.06.2002 № 73-ФЗ «Об объектах культурного наследия (памятниках истории и культуры) народов Российской Федерации» (далее – Федеральный закон) в отношении выявленных объектов культурного наследия охранное обязательство не утверждается, ранее на помещение 17-Н КГИОП заключалось охрannое обязательство от 18.02.2004 № 4422. В соответствии с пунктом 6 названного охрannого обязательства, последнее прекращает свое действие при прекращении договора аренды на помещение, а также при изменении формы собственности на помещение. Дополнительно сообщаем, что заявлений о расторжении указанного договора в КГИОП не поступало.

Согласно пункту 9 статьи 16.1 Федерального закона собственник или иной законный владелец выявленного объекта культурного наследия обязан выполнять определенные пунктами 1-3 статьи 47.3 Федерального закона требования к содержанию и использованию выявленного объекта культурного наследия.

В соответствии с пунктом 10 статьи 48 Федерального закона договор, предусматривающий передачу права собственности на выявленный объект культурного наследия, прав владения и (или) пользования таким объектом, должен содержать в качестве существенного условия обязательство лица, у которого возникают права собственности, владения или пользования таким объектом по выполнению требований, установленных пунктами 1-3 статьи 47.3 Федерального закона в отношении такого объекта. В случае отсутствия в таком договоре указанного существенного условия сделка является ничтожной.

Учитывая сказанное, в договор купли-продажи необходимо включить обременения в виде обязательства по соблюдению требований, установленных законодательством об охране объектов культурного наследия.

Приложение на 6 листах в 1 экз.

**Начальник Юридического
управления-юрисконсульт
КГИОП**

ДОКУМЕНТ ПОДПИСАН
ЭЛЕКТРОННОЙ ПОДПИСЬЮ

Сертификат 00AF4EA1EF1A6C3411A7FC11ABA65C21B9
Владелец Трушина Жанна Германовна
Действителен с 24.03.2022 по 17.06.2023

Ж.Г. Трушина

Исполнитель: Иванова Ю.А.(812)-312-7620



МЧС РОССИИ

ГЛАВНОЕ УПРАВЛЕНИЕ
МИНИСТЕРСТВА РОССИЙСКОЙ ФЕДЕРАЦИИ
ПО ДЕЛАМ ГРАЖДАНСКОЙ ОБОРОНЫ,
ЧРЕЗВЫЧАЙНЫМ СИТУАЦИЯМ И ЛИКВИДАЦИИ
ПОСЛЕДСТВИЙ СТИХИЙНЫХ БЕДСТВИЙ
ПО Г. САНКТ-ПЕТЕРБУРГУ
(Главное управление МЧС России
по г. Санкт-Петербургу)

ул. Большая Морская, д. 40, лит. А
г. Санкт-Петербург, 190031
тел. (812) 718-25-05, факс (812) 571-53-34

02.12.2022 № УВ-130-13538

На № 04-21-22468/22-0-0 от 14.11.2022

О предоставлении учетных данных

Заместителю директора
СПб ГКУ «Имущество
Санкт-Петербурга»

Очкивской О.С.

ул. Новгородская, д. 20, лит. А, пом. 2-Н
Санкт-Петербург, 191124

Уважаемая Ольга Сергеевна!

Главное управление МЧС России по г. Санкт-Петербургу (далее – Главное управление) на Ваш запрос сообщает, что по учетным данным Главного управления, объекты недвижимости, расположенные по адресам:

Санкт-Петербург, Канонерский остров, д. 11, к. 1, лит. А, пом. 3-Н;

Санкт-Петербург, наб. реки Фонтанки, д. 14, лит. А, пом. 12-Н;

Санкт-Петербург, Индустриальный пр., д. 27, лит. А, пом. 34-Н;

Санкт-Петербург, Московский пр., д. 147, лит. А, пом. 11-Н;


Санкт-Петербург, Лермонтовский пр., д. 10/53, лит. А, пом. 17-Н;

Санкт-Петербург, Новолитовская ул., д. 5, лит. А, пом. 65-Н;

Санкт-Петербург, Кирочная ул., д. 8, лит. И, пом. 1-Н,

не являются защитными сооружениями гражданской обороны.

Заместитель начальника Главного управления
(по гражданской обороне и защите населения)

 Е.В. Цыганов

Казанцева Полина Дмитриевна
(812) 247-09-36

СПб ГКУ «Имущество СПб»
№ 04-21-63117/22-0-0
от 06.12.2022

