

Краткие данные отчета об оценке рыночной стоимости лома черного металла, реестровый номер 0024КД30000024, вес 11326,60 кг, местонахождение объекта: Санкт-Петербург, ул. Седова, д. 9, ангар (расположен южнее литеры Ч) и ангар (расположен напротив литеры Р).

ОСНОВНЫЕ ФАКТЫ И ВЫВОДЫ

Общая информация, идентифицирующая объект оценки	
Объект оценки	Лом черного металла, реестровый номер 0024КД30000024, вес 11326,60 кг, местонахождение объекта: Санкт-Петербург, ул. Седова, д. 9, ангар (расположен южнее литеры Ч) и ангар (расположен напротив литеры Р)
Ограничения и пределы применения полученной итоговой стоимости	
Дата оценки	14.06.2023
Оцениваемые права	Право собственности
Цель и предполагаемое использование результатов оценки	Определение рыночной стоимости для целей установления начальной цены Объекта для продажи на торгах в соответствии с положениями Федерального закона от 21 декабря 2001 № 178-ФЗ «О приватизации государственного и муниципального имущества»
Вид определяемой стоимости	Рыночная стоимость

Рыночная стоимость объекта оценки: лома черного металла, реестровый номер 0024КД30000024, вес 11326,60 кг, местонахождение объекта: Санкт-Петербург, ул. Седова, д. 9, ангар (расположен южнее литеры Ч) и ангар (расположен напротив литеры Р), по состоянию на 14.06.2023 составляет:
203 780 (Двести три тысячи семьсот восемьдесят) рублей без учета НДС или
244 536 (Двести сорок четыре тысячи пятьсот тридцать шесть) рублей с учетом НДС¹,

¹ С 01.01.2018 операции по продаже лома и отходов черных и цветных металлов, алюминия вторичного и его сплавов подлежат обложению НДС (п.8 ст. 161 НК РФ). Налоговыми агентами выступают покупатели лома, на них, согласно НК РФ, возлагаются обязанности по исчислению, удержанию у налогоплательщика и перечислению налогов в бюджетную систему РФ. У покупателя возникает обязанность налогового агента, если продавец является плательщиком НДС. Если продавец – неплательщик НДС (применяет УСН или ЕНВД, освобожден от НДС по статье 145 НК РФ), покупатель не должен платить НДС.

Сумма НДС, исчисленная покупателем на ОСН, подлежит вычету одновременно с исчислением, т.е. фактически сумма НДС в бюджет не уплачивается. Вычет осуществляется в том же налоговом периоде, что и покупка лома, независимо от момента его дальнейшей реализации, при условии, что лом был приобретен налогоплательщиком, являющимся налоговым агентом, для:

- 1) Осуществления операций, признаваемых объектами налогообложения НДС;
- 2) Перепродажи.

Таким образом, с 01.01.2018 плательщиком НДС выступает конечный покупатель лома черных и цветных металлов - завод-переработчик.

Закупочные цены на металлолом, публикуемые компаниями-заготовителями (пунктами приема), указываются без учета НДС и принимаются в расчет без корректировки.

ИДЕНТИФИКАЦИЯ И ОПИСАНИЕ ОБЪЕКТА ОЦЕНКИ

Металлолом (металлический лом) — общее, собирательное название различного металлического мусора (пришедших в негодность металлических изделий), утилизируемого или не утилизируемого во вторичном металлургическом цикле. Чаще всего к металлолому относят специально концентрируемый в отведенных местах металлический мусор для последующей переработки (утилизации).

Основанием для деления лома черного металла по видам служат его качественные характеристики. В частности, для приема, транспортировки и дальнейшей переработки вторсырья имеют значения его габариты и внешний вид: листовый или кусковой металл, трубы, обрезь, стружка, пакетированный металл и т.п.

Вторичные черные металлы подразделяются:

- а) по содержанию углерода-на два класса: стальные лом и отходы и чугунные лом и отходы;
- б) по наличию легирующих элементов - на две категории: А - углеродистые, Б - легированные;
- в) по показателям качества - на 28 видов;
- г) по содержанию легирующих элементов - на 67 групп.

Таблица 1 Классификация лома²

Номер вида	Категории	Виды	Общее обозначение	Состав
1	А	Стальные лом и отходы №1	1А	Кусковые лом и отходы, удобные для загрузки плавильных агрегатов. Не допускаются проволока и изделия из проволоки.
2	А, Б	Стальные лом и отходы №2	2А, 2Б	Кусковые лом и отходы, а также шихтовые слитки, удобные для загрузки плавильных агрегатов. Не допускаются проволока и изделия из проволоки.
3	А, Б	Стальные лом и отходы №3	3А, 3Б	Кусковые лом и отходы и стальной скрап, удобные для загрузки плавильных агрегатов. Не допускаются проволока и изделия из проволоки.
4	А, Б	Стальные лом и отходы №4	4А, 4Б	Мелкие кусковые отходы метизного и других производств, лом изделий метизного производства (костыли, болты, гайки и др.), удобные для загрузки плавильных агрегатов. Не допускаются проволока и изделия из проволоки.
5	А, Б	Негабаритные стальные лом и отходы (для переработки)	5А, 5Б	Кусковые лом и отходы и стальной скрап. Не допускаются проволока и изделия из проволоки.
6	А, Б	Брикеты №1 из стальной стружки	6А, 6Б	Брикеты из стальной стружки.
7	А, Б	Брикеты №2 из стальной стружки	7А, 7Б	Брикеты из стальной стружки.
8	А, Б	Пакеты №1	8А, 8Б	Пакеты из чистых легковесных стальных отходов.
9	А	Пакеты №2	9А	Пакеты высокой плотности из легковесных стальных отходов и лома.
10	А	Пакеты №3	10А	Пакеты низкой плотности из легковесных стальных отходов и лома.
11	А, Б	Лом для пакетирования №1	11А, 11Б	Чистые стальные листовые, полосовые, сортовые отходы и отходы трубного производства.
12	А	Лом для пакетирования №2	12А	Стальные, листовые, полосовые и сортовые отходы, кровля, легковесный промышленный и бытовой лом, проволока и изделия из нее, металлоконструкции, трубы. Стальные канаты не допускаются.
13	А, Б	Стальные канаты и проволока	13А, 13Б	Стальные канаты и проволока, скатанные в мотки, перевязанные стальной проволокой не менее чем в пяти местах по окружности мотка. Стальные канаты, порезанные на габаритные куски.
14	А	Стальная стружка №1	14А, 14Б	Сыпучая мелкая стальная стружка, а также высечка. Не допускаются кусковые отходы и лом.
15	А, Б	Стальная стружка №2	15А, 15Б	Сыпучая мелкая стальная стружка без клубков вьюнообразной стружки, а также высечка. Не допускаются кусковые отходы и лом.
16	А, Б	Вьюнообразная стальная стружка (для переработки)	16А, 16Б	Вьюнообразная стальная стружка. Не допускаются кусковые отходы и лом.
17	А, Б	Чугунные лом и отходы №1	17А, 17Б	Куски машинных чугунных отливок, а также чушки вторичного литейного чугуна.
18	А	Чугунные лом и отходы №2	18А	Куски чугунных изложниц и поддонов.
19	А	Чугунные лом и отходы №3	19А	Куски чугунных отливок с повышенным и высоким содержанием фосфора (печных, посудных, художественных). Куски ковкого чугуна, чугунные трубы.
20	А, Б	Негабаритные чугунные лом и отходы №1 (для переработки)	20А, 20Б	Машинные чугунные отливки.
21	А	Негабаритные чугунные лом и отходы №2 (для переработки)	21 А	Чугунные изложницы и поддоны.
22	А	Негабаритные чугунные лом и отходы №3 (для переработки)	22А	Чугунные отливки с повышенным и высоким содержанием фосфора (печные, посудные, художественные). Отливки из ковкого чугуна, чугунные трубы.

² <https://alfaspk.ru/klassifikaciya-metallov>

Номер вида	Категории	Виды	Общее обозначение	Состав
23	А	Брикеты из чугуной стружки	23А	Брикеты из чугуной стружки.
24	А, Б	Чугунная стружка	24А, 24Б	Чугунная стружка без кусковых отходов и лома.
25	А, Б	Доменный присад	25А, 25Б	Проржавленные, подвергшиеся длительному температурному или кислотному воздействию, эмалированные и оцинкованные кусковые лом и отходы; чугуное кроше; дробь или гранулы; ржавая и спекшаяся стальная и чугуная стружка; зашлакованный скрап.
26	А, Б	Негабаритный доменный присад (для переработки)	26А, 26Б	Не допускается наличие лома и отходов цветных металлов.
27	А	Окалина прокатного и кузнечного производства	27А	Окалина прокатного и кузнечного производства. Не допускаются куски обрести.
28	А	Сварочный шлак	28А	Шлак, образующийся в нагревательных печах.

Согласно опросу участников рынка приема лома черных металлов, оцениваемый лом относится к категории – 5А.

ФОТОГРАФИИ ОБЪЕКТА ОЦЕНКИ



Фото 1



Фото 2

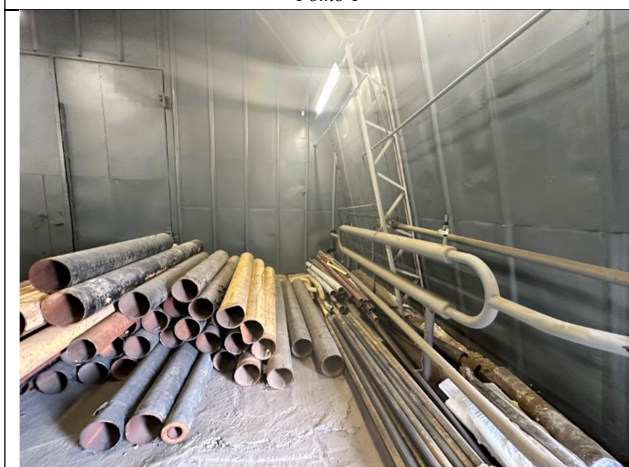


Фото 3



Фото 4



Фото 5

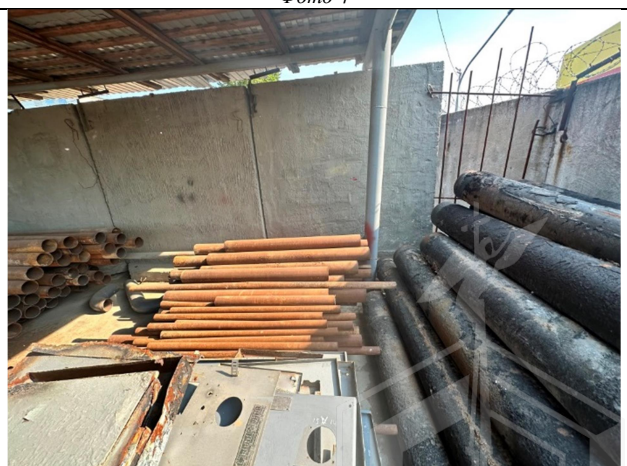


Фото 6





Фото 7



Фото 8

Карта местоположения объекта:

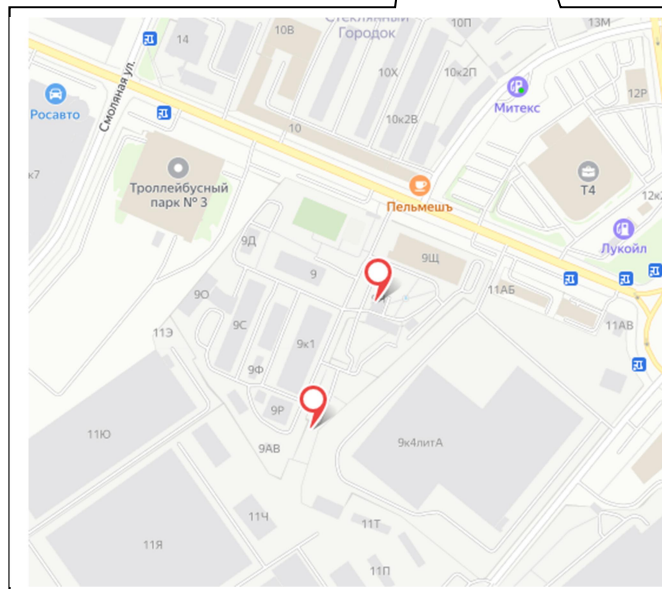
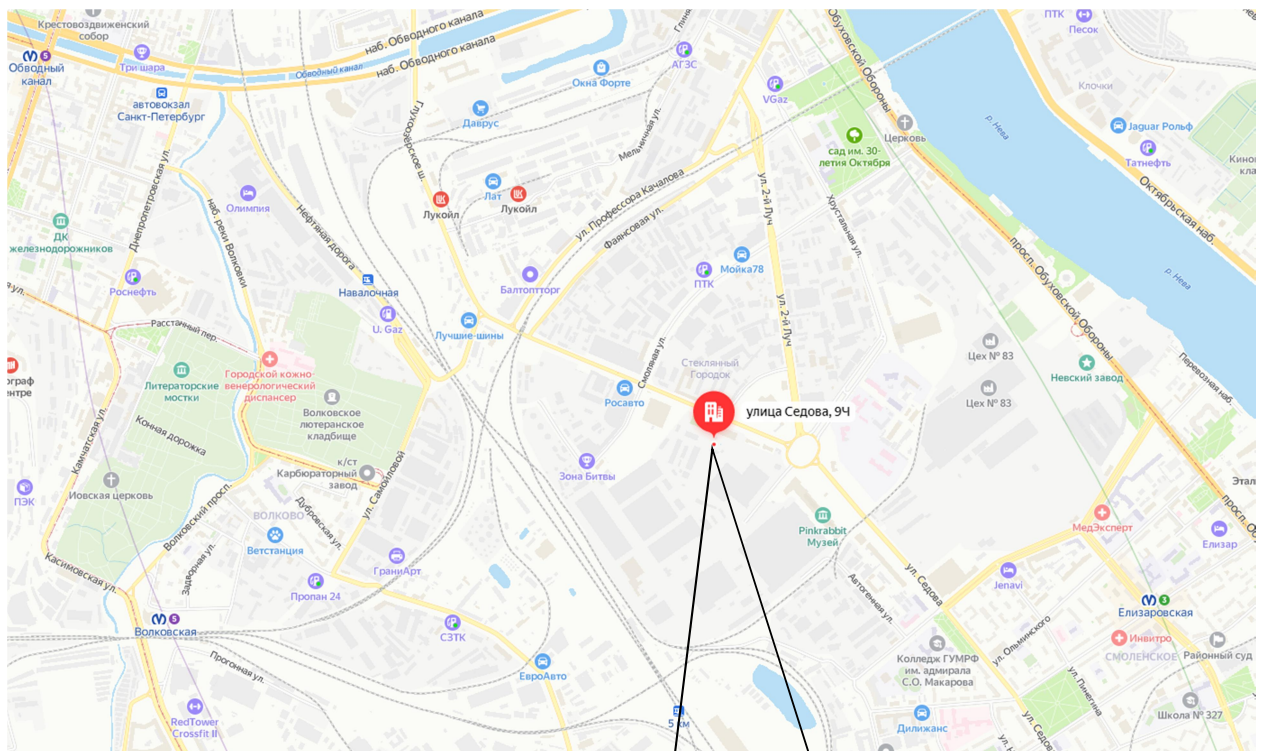


Рисунок 1. Локальное местоположение

