



ПРАВИТЕЛЬСТВО САНКТ-ПЕТЕРБУРГА

КОМИТЕТ ИМУЩЕСТВЕННЫХ ОТНОШЕНИЙ САНКТ-ПЕТЕРБУРГА

РАСПОРЯЖЕНИЕ

ОКУД

02.05.2024

№ 995-РЗ

**О проведении аукциона по продаже
земельного участка для индивидуального
жилищного строительства**

Во исполнение подпункта 1 пункта 7 статьи 39.18 Земельного кодекса Российской Федерации (далее – ЗК РФ), в связи с поступившим(и) в Комитет имущественных отношений Санкт-Петербурга (далее – Комитет) в соответствии с пунктом 4 статьи 39.18 ЗК РФ заявлением/заявлениями о намерении участвовать в аукционе по продаже земельного участка для индивидуального жилищного строительства:

1. Провести открытый аукцион по продаже земельного участка для индивидуального жилищного строительства, расположенного на территории Санкт-Петербурга, государственная собственность на который не разграничена (далее – Участок), со следующими характеристиками: адрес Участка: Российская Федерация, Санкт-Петербург, внутригородское муниципальное образование Санкт-Петербурга город Красное село, Пудостская улица, земельный участок 1; кадастровый номер: 78:40:0906403:1320;

площадь: 1200 кв.м;

вид разрешенного использования: для индивидуального жилищного строительства;

категория земель: земли населенных пунктов;

обременения (ограничения прав на Участок):

а) единая зона регулирования застройки и хозяйственной деятельности участок ЗРЗ(16)24 (реестровый номер 78:40-6.274) площадью 1200 кв.м;

б) охранная зона транспорта (наименование «Третья подзона приаэродромной территории аэродрома Санкт-Петербурга (Пулково)», реестровый номер 78:00-6.528) площадью 1200 кв.м;

в) охранная зона транспорта (наименование «Четвертая подзона приаэродромной территории аэродрома Санкт-Петербурга (Пулково)», реестровый номер 78:00-6.529) площадью 1200 кв.м;

г) охранная зона транспорта (наименование «Пятая подзона приаэродромной территории аэродрома Санкт-Петербурга (Пулково)», реестровый номер 78:00-6.530) площадью 1200 кв.м;

д) охранная зона транспорта (наименование «Шестая подзона приаэродромной территории аэродрома Санкт-Петербурга (Пулково)», реестровый номер 78:00-6.531) площадью 1200 кв.м;

е) охранная зона транспорта (наименование «Шестая подзона приаэродромной территории аэродрома совместного базирования «Пушкин», реестровый номер 78:00-6.551) площадью 1200 кв.м;

ж) охранная зона транспорта (наименование «Приаэродромная территория аэродрома совместного базирования «Пушкин», реестровый номер 78:00-6.555) площадью 1200 кв.м.

2. Установить следующее:

2.1. Начальная цена предмета аукциона 4 314 244 рубля 32 копейки.

2.2. Шаг аукциона: 129 400 рублей 00 копеек.

2.3. Размер задатка: 2 158 000 рублей 00 копеек.

2.4. Форма платежа: единовременно.

3. Определить срок проведения аукциона: II квартал 2024 года – IV квартал 2024 года.



4. Форма проведения аукциона - электронная, оператор электронной площадки – АО «Сбербанк - Автоматизированная система торгов» (utp.sberbank-ast.ru).

5. Участниками аукциона по продаже Участка в соответствии с требованиями, установленными абзацем вторым пункта 10 статьи 39.11 ЗК РФ, могут являться только граждане.

6. В течение 10 рабочих дней после поступления в Комитет из уполномоченных исполнительных органов государственной власти Санкт-Петербурга документов, необходимых для подготовки извещения о проведении аукциона по продаже Участка, Комитет передает в Санкт-Петербургское государственное казенное учреждение «Имущество Санкт-Петербурга» (далее – Учреждение) комплект документов для организации и проведения указанного аукциона от лица Комитета.

7. Учреждению после поступления документов в соответствии с пунктом 6 настоящего распоряжения обеспечить:

7.1. проведение аукциона по продаже Участка в сроки, установленные пунктом 3 настоящего распоряжения.

7.2. заключение договора купли-продажи Участка с победителем аукциона или иным лицом, с которым договор купли-продажи Участка подлежит заключению в соответствии с действующим законодательством.

8. Считать настоящее распоряжение решением о проведении аукциона по продаже Участка.

9. Управлению информатизации и автоматизации Комитета в течение 10 рабочих дней обеспечить размещение настоящего распоряжения на официальном сайте Комитета по адресу www.comtim.spb.ru в информационно-телекоммуникационной сети «Интернет».

10. Контроль за выполнением настоящего распоряжения возложить на заместителя председателя Комитета, координирующего и контролирующего деятельность Управления землеустройства и обеспечения кадастровых работ, начальника Управления информатизации и автоматизации по принадлежности вопросов.

**Заместитель
председателя Комитета**

П.С. Фролов





ПРАВИТЕЛЬСТВО САНКТ-ПЕТЕРБУРГА

КОМИТЕТ ИМУЩЕСТВЕННЫХ ОТНОШЕНИЙ САНКТ-ПЕТЕРБУРГА
РАСПОРЯЖЕНИЕ

06.02.2025

№ 259-РЗ

О внесении изменений в распоряжение
Комитета имущественных отношений Санкт-Петербурга
от 02.05.2024 № 995-РЗ

1. Внести изменения в распоряжение Комитета имущественных отношений Санкт-Петербурга (далее – Комитет) от 02.05.2024 № 995-РЗ «О проведении аукциона по продаже земельного участка для индивидуального жилищного строительства»:

1.1. дополнить название распоряжения после слов «О проведении аукциона» словами «в электронной форме»;

1.2. исключить из преамбулы распоряжения слова «подпункта 1», «по продаже земельного участка для индивидуального жилищного строительства»;

1.3. изложить подпункт 2.2 распоряжения в следующей редакции:

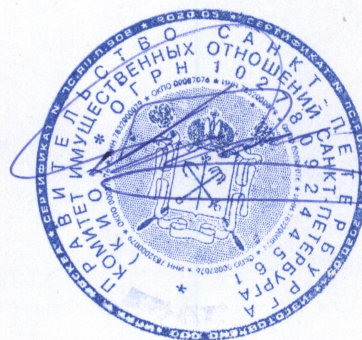
«2.2. Шаг аукциона составляет 3 % от начальной цены предмета аукциона, определенной в соответствии с пунктом 2.1 настоящего распоряжения.»

1.4. исключить пункт 3 из распоряжения.

2. Управлению информатизации и автоматизации Комитета в течение 10 рабочих дней обеспечить размещение настоящего распоряжения на официальном сайте Комитета по адресу: www.comtim.spb.ru в информационно-телекоммуникационной сети «Интернет».

3. Контроль за выполнением настоящего распоряжения возложить на заместителя председателя Комитета, координирующего и контролирующего деятельность Управления землеустройства и кадастровых работ, начальника Управления информатизации и автоматизации по принадлежности вопросов.

Заместитель
председателя Комитета



П.С. Фролов

Филиал публично-правовой компании "Роскадастр" по Санкт-Петербургу

полное наименование органа регистрации прав

Выписка из Единого государственного реестра недвижимости об объекте недвижимости

Сведения о характеристиках объекта недвижимости

На основании запроса от 23.12.2025, поступившего на рассмотрение 23.12.2025, сообщаем, что согласно записям Единого государственного реестра недвижимости:

Раздел 1 Лист 1

Земельный участок			
вид объекта недвижимости			

Лист № 1 раздела 1	Всего листов раздела 1: 6	Всего разделов: 7	Всего листов выписки: 15
--------------------	---------------------------	-------------------	--------------------------

23.12.2025г. № КУВИ-001/2025-231586844	
Кадастровый номер:	78:40:0906403:1320
Номер кадастрового квартала:	78:40:0906403
Дата присвоения кадастрового номера:	05.10.2021

Ранее присвоенный государственный учетный номер:	данные отсутствуют
Местоположение:	Российская Федерация, Санкт-Петербург, внутригородское муниципальное образование Санкт-Петербурга город Красное село, Пудостская улица, земельный участок 1
Площадь:	1200 +/- 12
Кадастровая стоимость, руб.:	4314244.32
Кадастровые номера расположенных в пределах земельного участка объектов недвижимости:	данные отсутствуют
Кадастровые номера объектов недвижимости, из которых образован объект недвижимости:	данные отсутствуют
Кадастровые номера образованных объектов недвижимости:	данные отсутствуют
Категория земель:	Земли населенных пунктов
Виды разрешенного использования:	Для индивидуального жилищного строительства
Сведения о кадастровом инженере:	Никитина Елена Владимировна, СНИЛС 114-543-370 29, дата завершения кадастровых работ: 23.07.2020
Сведения о лесах, водных объектах и об иных природных объектах, расположенных в пределах земельного участка:	данные отсутствуют

	ДОКУМЕНТ ПОДПИСАН ЭЛЕКТРОННОЙ ПОДПИСЬЮ	
	Сертификат: 0091AAF5A599507BC7E6D39D2DFA052F9A Владелец: ФЕДЕРАЛЬНАЯ СЛУЖБА ГОСУДАРСТВЕННОЙ РЕГИСТРАЦИИ, КАДАСТРА И КАРТОГРАФИИ Действителен: с 16.09.2025 по 10.12.2026	инициалы, фамилия
полное наименование должности		

Земельный участок			
вид объекта недвижимости			
Лист № 2 раздела 1	Всего листов раздела 1: 6	Всего разделов: 7	Всего листов выписки: 15

23.12.2025г. № КУВИ-001/2025-231586844

Кадастровый номер: 78:40:0906403:1320

<p>Сведения о том, что земельный участок полностью расположен в границах зоны с особыми условиями использования территории, территории объекта культурного наследия, публичного сервитута:</p>	<p>Земельный участок полностью расположен в границах зоны с реестровым номером 78:40-6.274 от 07.06.2018, ограничение использования земельного участка в пределах зоны: На территории ЗРЗ устанавливаются следующие запреты: Запрещается размещение объектов, оказывающих негативное воздействие на окружающую среду, I и II категории в соответствии с Федеральным законом от 10 января 2002 года N 7-ФЗ "Об охране окружающей среды", за исключением территорий промышленного, инженерно-транспортного и логистического назначения, функциональное использование которых предусмотрено действующим генеральным планом Санкт-Петербурга. Запрещается снос (демонтаж) исторических зданий. Настоящий запрет не распространяется на случаи разборки отдельных строительных конструкций, аварийное состояние которых установлено в соответствии с требованиями действующих документов по стандартизации (в том числе межгосударственных стандартов). Правообладатель земельного участка, на котором располагалось историческое здание, формирующее уличный фронт, обязан осуществить его восстановление в части внешнего облика, воспринимаемого с открытых городских пространств, в случае полной или частичной утраты исторического здания, в том числе в результате разборки отдельных строительных конструкций, аварийное состояние которых было установлено в соответствии с требованиями действующих документов по стандартизации (в том числе межгосударственных стандартов). Запрещается изменение внешнего облика исторических зданий, формирующих уличный фронт, и восстановленных объектов исторической застройки, формирующих уличный фронт, за исключением случаев, предусмотренных настоящим пунктом. В отношении исторических зданий, формирующих уличный фронт, и восстановленных объектов исторической застройки, формирующих уличный фронт, может выполняться: а) увеличение высоты дворовых корпусов и зданий, формирующих внутриквартальную застройку; б) устройство мансард с повышением отметки конька не более чем на 1 м: на лицевых корпусах при условии сохранения конфигурации лицевого ската крыши; на воспринимаемых с открытых городских пространств дворовых корпусах и зданиях, формирующих внутриквартальную застройку, в том числе с частичным изменением конфигурации крыши; в) устройство мансард на не воспринимаемых с открытых городских пространств дворовых корпусах и зданиях, формирующих внутриквартальную застройку; г) локальные изменения архитектурного решения лицевых фасадов после получения положительного заключения государственного органа охраны объектов культурного наследия; д) изменение дворовых фасадов; е) восстановление утраченных элементов исторического архитектурного решения после получения положительного заключения государственного органа охраны объектов культурного наследия. Запрещается размещение инженерного оборудования зданий на лицевых фасадах исторических зданий, а также восстановленных объектов исторической застройки. На территории ЗРЗ устанавливаются следующие</p>
--	--



ДОКУМЕНТ ПОДПИСАН
ЭЛЕКТРОННОЙ ПОДПИСЬЮ

Сертификат: 0091AAF5A599507BC7E6D39D2DFA052F9A

Владелец: ФЕДЕРАЛЬНАЯ СЛУЖБА ГОСУДАРСТВЕННОЙ

РЕГИСТРАЦИИ, КАДАСТРА И КАРТОГРАФИИ

Действителен: с 16.09.2025 по 10.12.2026

полное наименование должности

инициалы, фамилия

Земельный участок			
вид объекта недвижимости			
Лист № 3 раздела 1	Всего листов раздела 1: 6	Всего разделов: 7	Всего листов выписки: 15
23.12.2025г. № КУВИ-001/2025-231586844			
Кадастровый номер:		78:40:0906403:1320	
Сведения о том, что земельный участок полностью расположен в границах зоны с особыми условиями использования территории, территории объекта культурного наследия, публичного сервитута:		ограничения: Строительство, реконструкция зданий, строений, сооружений может осуществляться при условии обеспечения сохранности примыкающих объектов культурного наследия, выявленных объектов культурного наследия, исторических зданий. Ремонт лицевых фасадов исторических зданий должен предусматривать устранение диссонирующих элементов фасада. Строительство, реконструкция зданий, строений и сооружений, допускаемые Режимом, за исключением случаев строительства, реконструкции индивидуальных жилых домов, могут осуществляться после получения положительного заключения государственного органа охраны объектов культурного наследия. Рекламные и информационные конструкции могут размещаться на фасадах исторических зданий при условии сохранения характеристик исторической среды, указанных в приложении 1 к Режимам, а также соблюдения требований, указанных в пункте 18.2.5 настоящего раздела Режимов. Требования к рекламным и информационным конструкциям, размещаемым на фасадах исторических зданий и восстановленных объектов исторической застройки: а) суммарная площадь всех рекламных и информационных конструкций на фасаде должна составлять не более 10 кв. м; б) информационное поле настенных вывесок, настенных указателей информационных конструкций должно выполняться из отдельных элементов (букв, обозначений, декоративных элементов и т.д.) без использования непрозрачной основы (фоновой подложки) для крепления отдельных элементов вывески и не должно нарушать архитектурного решения соответствующего здания, строения, сооружения; в) выступ внешнего края консольной вывески и блочного консольного указателя от стены не должен превышать 1 м; габаритный размер блочного консольного указателя по высоте - не более 1,5 м; размещение блочных консольных указателей над другими блочными консольными указателями, над консольными вывесками, а также на расстоянии менее 5 м от них не допускается; г) вывески в витринах не должны нарушать прозрачность остекления соответствующих витрин; не допускаются окраска и покрытие декоративными пленками всей поверхности остекления витрины, замена остекления световыми коробами, установка световых коробов и планшетов, содержащих сведения информационного характера, перед остеклением витрины со стороны улицы. Ограничения по высоте устанавливаются в соответствии со схемой приложения 2 к Режимам при условии соблюдения запретов (ограничений), установленных Режимом. Ограничения по высоте, установленные Режимом, не распространяются на случаи устройства акцентов (высотных); при этом суммарная площадь акцентов не должна превышать 10% площади застройки соответствующего здания, строения, сооружения. Специальные требования режима в ЗРЗ(16)24: Осуществление строительства, реконструкции объектов капитального строительства допускается при условии сохранения следующих характеристик исторической среды: принцип застройки рассредоточенными зданиями с озелененными разрывами; сохранение визуальных	



ДОКУМЕНТ ПОДПИСАН
ЭЛЕКТРОННОЙ ПОДПИСЬЮ

Сертификат: 0091AAF5A599507BC7E6D39D2DFA052F9A

Владелец: ФЕДЕРАЛЬНАЯ СЛУЖБА ГОСУДАРСТВЕННОЙ
РЕГИСТРАЦИИ, КАДАСТРА И КАРТОГРАФИИ
Действителен: с 16.09.2025 по 10.12.2026

полное наименование должности

инициалы, фамилия

Земельный участок			
вид объекта недвижимости			
Лист № 4 раздела 1	Всего листов раздела 1: 6	Всего разделов: 7	Всего листов выписки: 15
23.12.2025г. № КУВИ-001/2025-231586844			
Кадастровый номер:		78:40:0906403:1320	
Сведения о том, что земельный участок полностью расположен в границах зоны с особыми условиями использования территории, территории объекта культурного наследия, публичного сервитута:		<p>связей с Дудергофскими высотами. , вид/наименование: Единая зона регулирования застройки и хозяйственной деятельности участок ЗРЗ(16)24, тип: Зона регулирования застройки и хозяйственной деятельности, дата решения: 07.07.2016, номер решения: 437-83, наименование ОГВ/ОМСУ: Правительство Санкт-Петербурга Земельный участок полностью расположен в границах зоны с реестровым номером 78:00-6.531 от 05.09.2022, ограничение использования земельного участка в пределах зоны: В соответствии с пп. е) п.2 Правил выделения на ПТ подзон, утвержденных постановлением Правительства РФ от 02.12.2017 №1460, в границах шестой подзоны устанавливаются следующие ограничения использования объектов недвижимости и осуществления деятельности: <input type="checkbox"/> запрещается размещать объекты, способствующие привлечению и массовому скоплению птиц. При этом отсутствие влияния объектов на безопасность полетов воздушных судов в границах шестой подзоны приаэродромной территории аэродрома Санкт-Петербург (Пулково) устанавливается на основании авиационно-орнитологического обследования и соответствия размещаемого объекта плану мероприятий по орнитологическому обеспечению полетов в аэропорту, а также на основании заключения оператора аэропорта «Пулково»., вид/наименование: Шестая подзона приаэродромной территории аэродрома Санкт-Петербурга (Пулково), тип: Охранная зона транспорта, дата решения: 23.12.2021, номер решения: 985-П, наименование ОГВ/ОМСУ: Федеральное агентство воздушного транспорта Министерства транспорта Российской Федерации, источник официального опубликования: Федеральное агентство воздушного транспорта Министерства транспорта Российской Федерации Земельный участок полностью расположен в границах зоны с реестровым номером 78:00-6.555 от 15.05.2023, ограничение использования земельного участка в пределах зоны: В соответствии с п. 1, 3 Статьи 47 Воздушного кодекса РФ от 19 марта 1997 г. №60-ФЗ, Приаэродромная территория устанавливается актом уполномоченного Правительством Российской Федерации федерального органа исполнительной власти в целях обеспечения безопасности полетов воздушных судов, перспективного развития аэропорта и исключения негативного воздействия оборудования аэродрома и полетов воздушных судов на здоровье человека и окружающую среду в соответствии с настоящим Кодексом, земельным законодательством, законодательством о градостроительной деятельности с учетом требований законодательства в области обеспечения санитарно-эпидемиологического благополучия населения. На приаэродромной территории выделяются семь подзон, в которых устанавливаются ограничения использования объектов недвижимости и осуществления деятельности., вид/наименование: Приаэродромная территория аэродрома совместного базирования «Пушкин», тип: Охранная зона транспорта, дата решения: 04.10.2022, номер решения: 946, наименование ОГВ/ОМСУ: Министерство обороны Российской Федерации</p>	
Сведения о том, что земельный участок расположен в границах особой экономической зоны, территории опережающего развития, зоны территориального развития в Российской Федерации, игорной зоны:		данные отсутствуют	



ДОКУМЕНТ ПОДПИСАН
ЭЛЕКТРОННОЙ ПОДПИСЬЮ

Сертификат: 0091AAF5A599507BC7E6D39D2DFA052F9A

Владелец: ФЕДЕРАЛЬНАЯ СЛУЖБА ГОСУДАРСТВЕННОЙ
РЕГИСТРАЦИИ, КАДАСТРА И КАРТОГРАФИИ
Действителен: с 16.09.2025 по 10.12.2026

полное наименование должности

инициалы, фамилия

Земельный участок			
вид объекта недвижимости			
Лист № 5 раздела 1	Всего листов раздела 1: 6	Всего разделов: 7	Всего листов выписки: 15
23.12.2025г. № КУВИ-001/2025-231586844			
Кадастровый номер:		78:40:0906403:1320	
Сведения о том, что земельный участок расположен в границах особо охраняемой природной территории, Байкальской природной территории и ее экологических зон, лесопарковом зеленом поясе, охотничьего угодья, лесничества:		данные отсутствуют	
Сведения о расположении земельного участка и (или) расположенного на нем объекта недвижимости в границах территории, в отношении которой принято решение о резервировании земель для государственных или муниципальных нужд:		данные отсутствуют	
Сведения о результатах проведения государственного земельного надзора:		данные отсутствуют	
Сведения о расположении земельного участка в границах территории, в отношении которой утвержден проект межевания территории:		данные отсутствуют	
Условный номер земельного участка:		данные отсутствуют	
Сведения о принятии акта и (или) заключении договора, предусматривающих предоставление в соответствии с земельным законодательством исполнительным органом государственной власти или органом местного самоуправления, находящегося в государственной или муниципальной собственности земельного участка для строительства наемного дома социального использования или наемного дома коммерческого использования:		данные отсутствуют	
Сведения о том, что земельный участок или земельные участки образованы на основании решения об изъятии земельного участка и (или) расположенного на нем объекта недвижимости для государственных или муниципальных нужд:		данные отсутствуют	
Сведения о том, что земельный участок образован из земель или земельного участка, государственная собственность на которые не разграничена:		Земельный участок образован из земель или земельного участка, государственная собственность на которые не разграничена. В соответствии с Федеральным законом от 25 октября 2001 г. № 137-ФЗ "О введении в действие Земельного кодекса Российской Федерации" орган Комитет имущественных отношений Санкт-Петербурга уполномочен на распоряжение таким земельным участком.	
Сведения о наличии земельного спора о местоположении границ земельных участков:		данные отсутствуют	
Статус записи об объекте недвижимости:		Сведения об объекте недвижимости имеют статус "актуальные"	
Особые отметки:		Для данного земельного участка обеспечен доступ посредством земельного участка (земельных	



ДОКУМЕНТ ПОДПИСАН
ЭЛЕКТРОННОЙ ПОДПИСЬЮ

Сертификат: 0091AAF5A599507BC7E6D39D2DFA052F9A

Владелец: ФЕДЕРАЛЬНАЯ СЛУЖБА ГОСУДАРСТВЕННОЙ

РЕГИСТРАЦИИ, КАДАСТРА И КАРТОГРАФИИ

Действителен: с 16.09.2025 по 10.12.2026

полное наименование должности

инициалы, фамилия

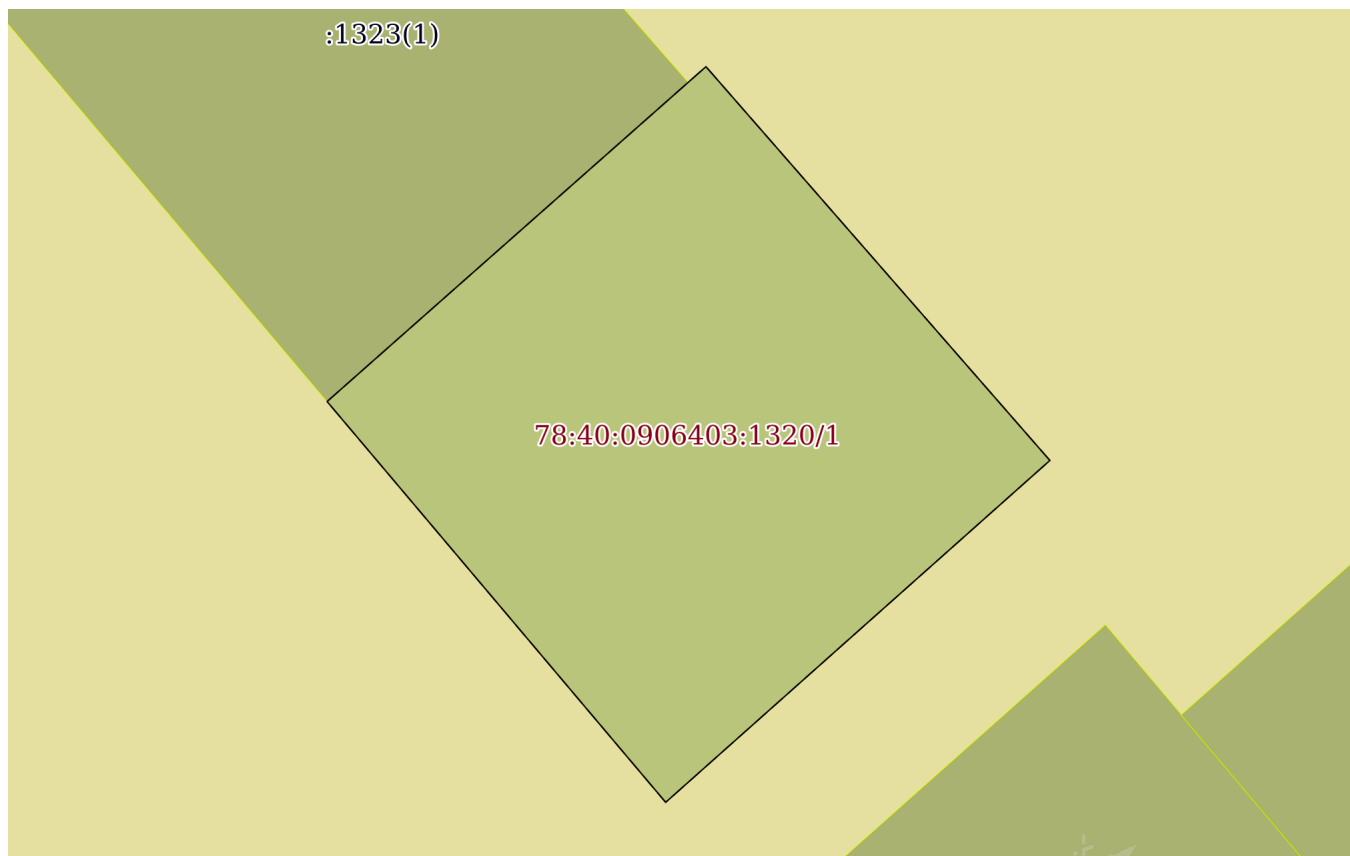
Земельный участок			
вид объекта недвижимости			
Лист № 6 раздела 1	Всего листов раздела 1: 6	Всего разделов: 7	Всего листов выписки: 15
23.12.2025г. № КУВИ-001/2025-231586844			
Кадастровый номер:		78:40:0906403:1320	
		участков) с кадастровым номером (кадастровыми номерами): земли общего пользования. Сведения об ограничениях права на объект недвижимости, обременениях данного объекта, не зарегистрированных в реестре прав, ограничений прав и обременений недвижимого имущества: вид ограничения (обременения): ограничения прав на земельный участок, предусмотренные статьей 56 Земельного кодекса Российской Федерации; срок действия: с 05.10.2021; реквизиты документа-основания: о внесении изменений в Закон Санкт-Петербурга №820-7 от 24 декабря 2008 года от 07.07.2016 № 437-83 выдан: Правительство Санкт-Петербурга. вид ограничения (обременения): ограничения прав на земельный участок, предусмотренные статьей 56 Земельного кодекса Российской Федерации; срок действия не установлен. вид ограничения (обременения): ограничения прав на земельный участок, предусмотренные статьей 56 Земельного кодекса Российской Федерации; срок действия: с 16.10.2024; реквизиты документа-основания: приказ от 23.12.2021 № 985-П выдан: Федеральное агентство воздушного транспорта Министерства транспорта Российской Федерации. вид ограничения (обременения): ограничения прав на земельный участок, предусмотренные статьей 56 Земельного кодекса Российской Федерации; срок действия: с 28.04.2025; реквизиты документа-основания: приказ Первого заместителя министра обороны Российской Федерации от 04.10.2022 № 946 выдан: Министерство обороны Российской Федерации. Земельный участок подлежит снятию с государственного кадастрового учета по истечении пяти лет со дня его государственного кадастрового учета, если на него не будут зарегистрированы права. Сведения, необходимые для заполнения раздела: 2 - Сведения о зарегистрированных правах, отсутствуют.	
Получатель выписки:		Мотаева Екатерина Игоревна, действующий(ая) на основании документа "" САНКТ-ПЕТЕРБУРГСКОЕ ГОСУДАРСТВЕННОЕ КАЗЕННОЕ УЧРЕЖДЕНИЕ "ИМУЩЕСТВО САНКТ-ПЕТЕРБУРГА"	

 ДОКУМЕНТ ПОДПИСАН ЭЛЕКТРОННОЙ ПОДПИСЬЮ	Сертификат: 0091AAF5A599507BC7E6D39D2DFA052F9A Владелец: ФЕДЕРАЛЬНАЯ СЛУЖБА ГОСУДАРСТВЕННОЙ РЕГИСТРАЦИИ, КАДАСТРА И КАРТОГРАФИИ Действителен: с 16.09.2025 по 10.12.2026	инициалы, фамилия
полное наименование должности		

Выписка из Единого государственного реестра недвижимости об объекте недвижимости
Описание местоположения земельного участка

Земельный участок			
вид объекта недвижимости			
Лист № 1 раздела 3	Всего листов раздела 3: 1	Всего разделов: 7	Всего листов выписки: 15
23.12.2025г. № КУВИ-001/2025-231586844			
Кадастровый номер:		78:40:0906403:1320	

План (чертеж, схема) земельного участка



Масштаб 1:500	Условные обозначения:	
---------------	-----------------------	--

 ДОКУМЕНТ ПОДПИСАН ЭЛЕКТРОННОЙ ПОДПИСЬЮ Сертификат: 0091AAF5A599507BC7E6D39D2DFA052F9A Владелец: ФЕДЕРАЛЬНАЯ СЛУЖБА ГОСУДАРСТВЕННОЙ РЕГИСТРАЦИИ, КАДАСТРА И КАРТОГРАФИИ Действителен: с 16.09.2025 по 10.12.2026	инициалы, фамилия
полное наименование должности	

Выписка из Единого государственного реестра недвижимости об объекте недвижимости

Описание местоположения земельного участка

Земельный участок			
вид объекта недвижимости			
Лист № 1 раздела 3.1	Всего листов раздела 3.1: 1	Всего разделов: 7	Всего листов выписки: 15
23.12.2025г. № КУВИ-001/2025-231586844			
Кадастровый номер:		78:40:0906403:1320	

Описание местоположения границ земельного участка							
№ п/п	Номер точки		Дирекционный угол	Горизонтальное проложение, м	Описание закрепления на местности	Кадастровые номера смежных участков	Сведения об адресах правообладателей смежных земельных участков
	начальная	конечная					
1	2	3	4	5	6	7	8
1	1.1.1	1.1.2	228°19.7`	34.47	данные отсутствуют	данные отсутствуют	данные отсутствуют
2	1.1.2	1.1.3	319°49.3`	35.17	данные отсутствуют	данные отсутствуют	данные отсутствуют
3	1.1.3	1.1.4	48°30.9`	32.29	данные отсутствуют	78:40:0906403:1323(1)	данные отсутствуют
4	1.1.4	1.1.5	48°32.7`	1.6	данные отсутствуют	данные отсутствуют	данные отсутствуют
5	1.1.5	1.1.1	138°52.6`	35.05	данные отсутствуют	данные отсутствуют	данные отсутствуют



ДОКУМЕНТ ПОДПИСАН
ЭЛЕКТРОННОЙ ПОДПИСЬЮ

Сертификат: 0091AAF5A599507BC7E6D39D2DFA052F9A

Владелец: ФЕДЕРАЛЬНАЯ СЛУЖБА ГОСУДАРСТВЕННОЙ

РЕГИСТРАЦИИ, КАДАСТРА И КАРТОГРАФИИ

Действителен: с 16.09.2025 по 10.12.2026

полное наименование должности

инициалы, фамилия

Выписка из Единого государственного реестра недвижимости об объекте недвижимости

Описание местоположения земельного участка

Земельный участок			
вид объекта недвижимости			
Лист № 1 раздела 3.2	Всего листов раздела 3.2: 1	Всего разделов: 7	Всего листов выписки: 15
23.12.2025г. № КУВИ-001/2025-231586844			
Кадастровый номер:		78:40:0906403:1320	

Сведения о характерных точках границы земельного участка				
Система координат СК-1964				
Номер точки	Координаты, м		Описание закрепления на местности	Средняя квадратичная погрешность определения координат характерных точек границ земельного участка, м
	X	Y		
1	2	3	4	5
1	69688.27	101203.53	-	0.1
2	69665.35	101177.78	-	0.1
3	69692.22	101155.09	-	0.1
4	69713.61	101179.28	-	0.1
5	69714.67	101180.48	-	0.1
1	69688.27	101203.53	-	0.1



ДОКУМЕНТ ПОДПИСАН
ЭЛЕКТРОННОЙ ПОДПИСЬЮ

Сертификат: 0091AAF5A599507BC7E6D39D2DFA052F9A

Владелец: ФЕДЕРАЛЬНАЯ СЛУЖБА ГОСУДАРСТВЕННОЙ
РЕГИСТРАЦИИ, КАДАСТРА И КАРТОГРАФИИ
Действителен: с 16.09.2025 по 10.12.2026

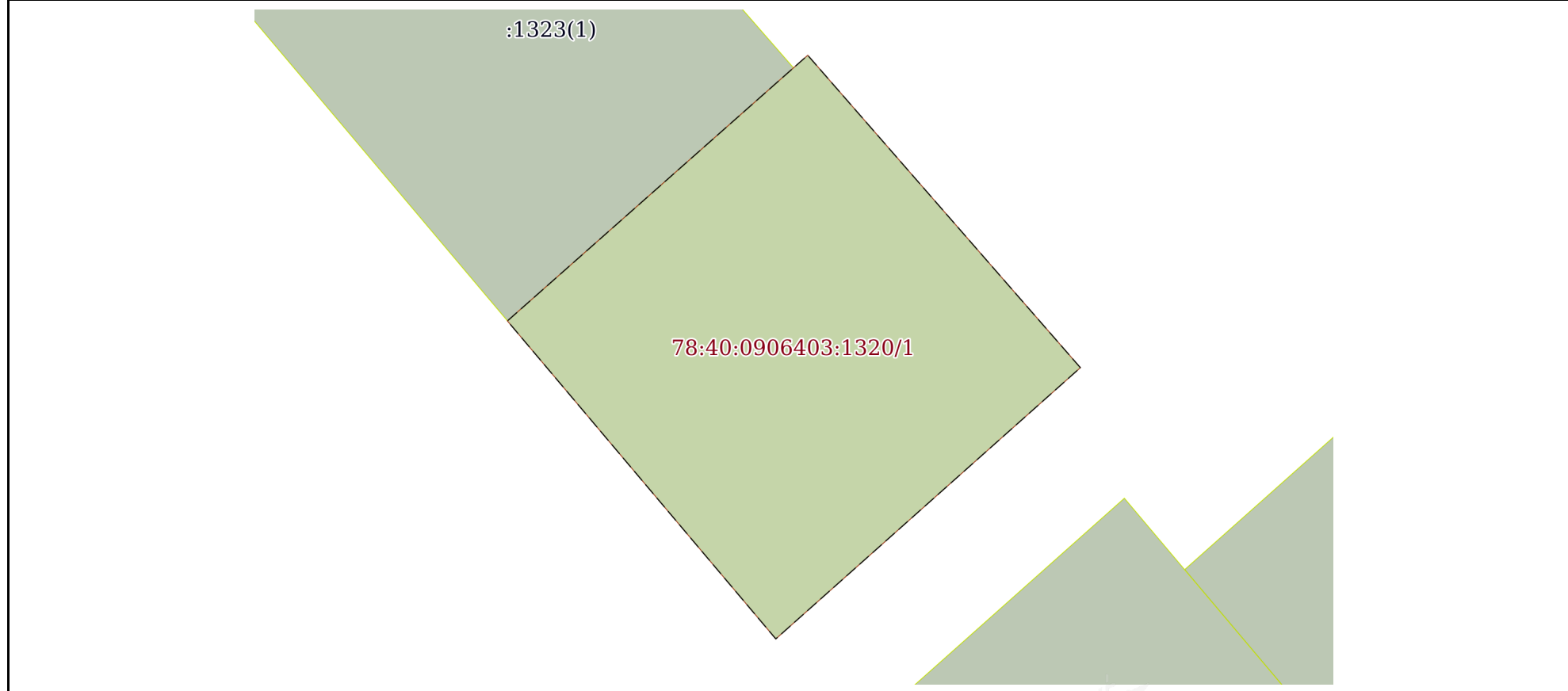
полное наименование должности

инициалы, фамилия


Выписка из Единого государственного реестра недвижимости об объекте недвижимости
Сведения о частях земельного участка

Земельный участок			
вид объекта недвижимости			
Лист № 1 раздела 4	Всего листов раздела 4: 1	Всего разделов: 7	Всего листов выписки: 15
23.12.2025г. № КУВИ-001/2025-231586844			
Кадастровый номер:		78:40:0906403:1320	

План (чертеж, схема) части земельного участка Учетный номер части: 78:40:0906403:1320/1



Масштаб 1:500 Условные обозначения:

	 <p>ДОКУМЕНТ ПОДПИСАН ЭЛЕКТРОННОЙ ПОДПИСЬЮ</p> <p>Сертификат: 0091AAF5A599507BC7E6D39D2DFA052F9A Владелец: ФЕДЕРАЛЬНАЯ СЛУЖБА ГОСУДАРСТВЕННОЙ РЕГИСТРАЦИИ, КАДАСТРА И КАРТОГРАФИИ Действителен: с 16.09.2025 по 10.12.2026</p>	
полное наименование должности	инициалы, фамилия	

Выписка из Единого государственного реестра недвижимости об объекте недвижимости

Сведения о частях земельного участка

Земельный участок			
вид объекта недвижимости			
Лист № 1 раздела 4.1	Всего листов раздела 4.1: 4	Всего разделов: 7	Всего листов выписки: 15
23.12.2025г. № КУВИ-001/2025-231586844			
Кадастровый номер:		78:40:0906403:1320	

Учетный номер части	Площадь, м2	Содержание ограничения в использовании или ограничения права на объект недвижимости или обременения объекта недвижимости
1	2	3
78:40:0906403:1320/1	1200	вид ограничения (обременения): ограничения прав на земельный участок, предусмотренные статьей 56 Земельного кодекса Российской Федерации; Срок действия: не установлен; Содержание ограничения (обременения): Единая зона регулирования застройки и хозяйственной деятельности
	Весь	вид ограничения (обременения): ограничения прав на земельный участок, предусмотренные статьей 56 Земельного кодекса Российской Федерации; Срок действия: не установлен; реквизиты документа-основания: о внесении изменений в Закон Санкт-Петербурга №820-7 от 24 декабря 2008 года от 07.07.2016 № 437-83 выдан: Правительство Санкт-Петербурга; Содержание ограничения (обременения): На территории ЗРЗ устанавливаются следующие запреты: Запрещается размещение объектов, оказывающих негативное воздействие на окружающую среду, I и II категории в соответствии с Федеральным законом от 10 января 2002 года N 7-ФЗ "Об охране окружающей среды", за исключением территорий промышленного, инженерно-транспортного и логистического назначения, функциональное использование которых предусмотрено действующим генеральным планом Санкт-Петербурга. Запрещается снос (демонтаж) исторических зданий. Настоящий запрет не распространяется на случаи разборки отдельных строительных конструкций, аварийное состояние которых установлено в соответствии с требованиями действующих документов по стандартизации (в том числе межгосударственных стандартов). Правообладатель земельного участка, на котором располагалось историческое здание, формирующее уличный фронт, обязан осуществить его восстановление в части внешнего облика, воспринимаемого с открытых городских пространств, в случае полной или частичной утраты исторического здания, в том числе в результате разборки отдельных строительных конструкций, аварийное состояние которых было установлено в соответствии с требованиями действующих документов по стандартизации (в том числе межгосударственных стандартов). Запрещается изменение внешнего облика исторических зданий, формирующих уличный фронт, и восстановленных объектов исторической застройки, формирующих уличный фронт, за исключением случаев, предусмотренных настоящим пунктом. В отношении исторических зданий, формирующих уличный фронт, и восстановленных объектов исторической застройки, формирующих уличный фронт, может выполняться: а) увеличение высоты дворовых корпусов и зданий, формирующих внутриквартальную застройку; б) устройство мансард с повышением отметки конька не более чем на 1 м: на лицевых корпусах при условии сохранения конфигурации лицевого ската крыши; на воспринимаемых с открытых городских пространств дворовых корпусах и зданиях, формирующих внутриквартальную застройку, в том числе с



ДОКУМЕНТ ПОДПИСАН
ЭЛЕКТРОННОЙ ПОДПИСЬЮ

Сертификат: 0091AAF5A599507BC7E6D39D2DFA052F9A

Владелец: ФЕДЕРАЛЬНАЯ СЛУЖБА ГОСУДАРСТВЕННОЙ

РЕГИСТРАЦИИ, КАДАСТРА И КАРТОГРАФИИ

Действителен: с 16.09.2025 по 10.12.2026

полное наименование должности

инициалы, фамилия

Земельный участок

вид объекта недвижимости

Лист № 2 раздела 4.1

Всего листов раздела 4.1: 4

Всего разделов: 7

Всего листов выписки: 15

23.12.2025г. № КУВИ-001/2025-231586844

Кадастровый номер:

78:40:0906403:1320

частичным изменением конфигурации крыши; в) устройство мансард на не воспринимаемых с открытых городских пространств дворовых корпусах и зданиях, формирующих внутриквартальную застройку; г) локальные изменения архитектурного решения лицевых фасадов после получения положительного заключения государственного органа охраны объектов культурного наследия; д) изменение дворовых фасадов; е) восстановление утраченных элементов исторического архитектурного решения после получения положительного заключения государственного органа охраны объектов культурного наследия. Запрещается размещение инженерного оборудования зданий на лицевых фасадах исторических зданий, а также восстановленных объектов исторической застройки. На территории ЗРЗ устанавливаются следующие ограничения: Строительство, реконструкция зданий, строений, сооружений может осуществляться при условии обеспечения сохранности примыкающих объектов культурного наследия, выявленных объектов культурного наследия, исторических зданий. Ремонт лицевых фасадов исторических зданий должен предусматривать устранение диссонирующих элементов фасада. Строительство, реконструкция зданий, строений и сооружений, допускаемые Режимом, за исключением случаев строительства, реконструкции индивидуальных жилых домов, могут осуществляться после получения положительного заключения государственного органа охраны объектов культурного наследия. Рекламные и информационные конструкции могут размещаться на фасадах исторических зданий при условии сохранения характеристик исторической среды, указанных в приложении 1 к Режимам, а также соблюдения требований, указанных в пункте 18.2.5 настоящего раздела Режимов. Требования к рекламным и информационным конструкциям, размещаемым на фасадах исторических зданий и восстановленных объектов исторической застройки: а) суммарная площадь всех рекламных и информационных конструкций на фасаде должна составлять не более 10 кв. м; б) информационное поле настенных и отнесенных вывесок, настенных указателей информационных конструкций должно выполняться из отдельных элементов (букв, обозначений, декоративных элементов и т.д.) без использования непрозрачной основы (фоновой подложки) для крепления отдельных элементов вывески и не должно нарушать архитектурного решения соответствующего здания, строения, сооружения; в) выступ внешнего края консольной вывески и блочного консольного указателя от стены не должен превышать 1 м; габаритный размер блочного консольного указателя по высоте - не более 1,5 м; размещение блочных консольных указателей над другими блочными консольными указателями, над консольными вывесками, а также на расстоянии менее 5 м от них не допускается; г) вывески в витринах не должны нарушать прозрачность остекления соответствующих витрин; не допускаются окраска и покрытие декоративными пленками всей поверхности остекления витрины, замена остекления световыми коробами, установка световых коробов и планшетов, содержащих сведения информационного характера, перед остеклением витрины со стороны улицы. Ограничения по высоте устанавливаются в соответствии со схемой приложения 2 к Режимам при условии соблюдения запретов (ограничений), установленных Режимом. Ограничения по высоте, установленные Режимом, не распространяются на случаи устройства акцентов (высотных); при этом суммарная площадь акцентов не должна превышать 10% площади застройки соответствующего здания, строения, сооружения. Специальные



ДОКУМЕНТ ПОДПИСАН
ЭЛЕКТРОННОЙ ПОДПИСЬЮ

Сертификат: 0091AAF5A599507BC7E6D39D2DFA052F9A

Владелец: ФЕДЕРАЛЬНАЯ СЛУЖБА ГОСУДАРСТВЕННОЙ

РЕГИСТРАЦИИ, КАДАСТРА И КАРТОГРАФИИ

Действителен: с 16.09.2025 по 10.12.2026

полное наименование должности

инициалы, фамилия

Земельный участок			
вид объекта недвижимости			
Лист № 3 раздела 4.1	Всего листов раздела 4.1: 4	Всего разделов: 7	Всего листов выписки: 15
23.12.2025г. № КУВИ-001/2025-231586844			
Кадастровый номер:		78:40:0906403:1320	
		требования режима в ЗРЗ(16)24: Осуществление строительства, реконструкции объектов капитального строительства допускается при условии сохранения следующих характеристик исторической среды: принцип застройки рассредоточенными зданиями с озелененными разрывами; сохранение визуальных связей с Дудергофскими высотами. ; Реестровый номер границы: 78:40-6.274; Вид объекта реестра границ: Зона с особыми условиями использования территории; Вид зоны по документу: Единая зона регулирования застройки и хозяйственной деятельности участок ЗРЗ(16)24; Тип зоны: Зона регулирования застройки и хозяйственной деятельности	
	Весь	вид ограничения (обременения): ограничения прав на земельный участок, предусмотренные статьей 56 Земельного кодекса Российской Федерации; Срок действия: не установлен; реквизиты документа-основания: приказ от 23.12.2021 № 985-П выдан: Федеральное агентство воздушного транспорта Министерства транспорта Российской Федерации; Содержание ограничения (обременения): В соответствии с пп. е) п.2 Правил выделения на ПТ подзон, утвержденных постановлением Правительства РФ от 02.12.2017 №1460, в границах шестой подзоны устанавливаются следующие ограничения использования объектов недвижимости и осуществления деятельности: <input type="checkbox"/> запрещается размещать объекты, способствующие привлечению и массовому скоплению птиц. При этом отсутствие влияния объектов на безопасность полетов воздушных судов в границах шестой подзоны приаэродромной территории аэродрома Санкт-Петербург (Пулково) устанавливается на основании авиационно-орнитологического обследования и соответствия размещаемого объекта плану мероприятий по орнитологическому обеспечению полетов в аэропорту, а также на основании заключения оператора аэропорта «Пулково». ; Реестровый номер границы: 78:00-6.531; Вид объекта реестра границ: Зона с особыми условиями использования территории; Вид зоны по документу: Шестая подзона приаэродромной территории аэродрома Санкт-Петербурга (Пулково); Тип зоны: Охранная зона транспорта	
	Весь	вид ограничения (обременения): ограничения прав на земельный участок, предусмотренные статьей 56 Земельного кодекса Российской Федерации; Срок действия: не установлен; реквизиты документа-основания: приказ Первого заместителя министра обороны Российской Федерации от 04.10.2022 № 946 выдан: Министерство обороны Российской Федерации; Содержание ограничения (обременения): В соответствии с п. 1, 3 Статьи 47 Воздушного кодекса РФ от 19 марта 1997 г. №60-ФЗ, Приаэродромная территория устанавливается актом уполномоченного Правительством Российской Федерации федерального органа исполнительной власти в целях обеспечения безопасности полетов воздушных судов, перспективного развития аэропорта и исключения негативного воздействия оборудования аэродрома и полетов воздушных судов на здоровье человека и окружающую среду в соответствии с настоящим Кодексом, земельным законодательством, законодательством о градостроительной деятельности с учетом требований законодательства в области обеспечения санитарно-эпидемиологического благополучия населения. На приаэродромной территории выделяются семь подзон, в которых устанавливаются ограничения использования объектов недвижимости и осуществления деятельности. ; Реестровый номер границы: 78:00-6.555; Вид объекта реестра границ: Зона с особыми условиями использования территории; Вид зоны по	



ДОКУМЕНТ ПОДПИСАН
ЭЛЕКТРОННОЙ ПОДПИСЬЮ

Сертификат: 0091AAF5A599507BC7E6D39D2DFA052F9A

Владелец: ФЕДЕРАЛЬНАЯ СЛУЖБА ГОСУДАРСТВЕННОЙ
РЕГИСТРАЦИИ, КАДАСТРА И КАРТОГРАФИИ
Действителен: с 16.09.2025 по 10.12.2026

полное наименование должности

инициалы, фамилия

Земельный участок			
вид объекта недвижимости			
Лист № 4 раздела 4.1	Всего листов раздела 4.1: 4	Всего разделов: 7	Всего листов выписки: 15
23.12.2025г. № КУВИ-001/2025-231586844			
Кадастровый номер:		78:40:0906403:1320	
документу: Приаэродромная территория аэродрома совместного базирования «Пушкин»; Тип зоны: Охранная зона транспорта			

полное наименование должности	 ДОКУМЕНТ ПОДПИСАН ЭЛЕКТРОННОЙ ПОДПИСЬЮ Сертификат: 0091AAF5A599507BC7E6D39D2DFA052F9A Владелец: ФЕДЕРАЛЬНАЯ СЛУЖБА ГОСУДАРСТВЕННОЙ РЕГИСТРАЦИИ, КАДАСТРА И КАРТОГРАФИИ Действителен: с 16.09.2025 по 10.12.2026	инициалы, фамилия
-------------------------------	---	-------------------

Выписка из Единого государственного реестра недвижимости об объекте недвижимости
Сведения о частях земельного участка

Земельный участок			
вид объекта недвижимости			
Лист № 1 раздела 4.2	Всего листов раздела 4.2: 1	Всего разделов: 7	Всего листов выписки: 15
23.12.2025г. № КУВИ-001/2025-231586844			
Кадастровый номер:		78:40:0906403:1320	

Сведения о характерных точках границы части (частей) земельного участка				
Учетный номер части: 78:40:0906403:1320/1				
Система координат СК-1964				
Номер точки	Координаты, м		Описание закрепления на местности	Средняя квадратичная погрешность определения координат характерных точек границ земельного участка, м
	X	Y		
1	2	3	4	5
1	69688.27	101203.53	-	0.1
2	69665.35	101177.78	-	0.1
3	69692.22	101155.09	-	0.1
4	69713.61	101179.28	-	0.1
5	69714.67	101180.48	-	0.1
1	69688.27	101203.53	-	0.1

полное наименование должности	 ДОКУМЕНТ ПОДПИСАН ЭЛЕКТРОННОЙ ПОДПИСЬЮ	инициалы, фамилия
	Сертификат: 0091AAF5A599507BC7E6D39D2DFA052F9A Владелец: ФЕДЕРАЛЬНАЯ СЛУЖБА ГОСУДАРСТВЕННОЙ РЕГИСТРАЦИИ, КАДАСТРА И КАРТОГРАФИИ Действителен: с 16.09.2025 по 10.12.2026	

РФ-78-1-38-0-00-2025-3037-0

ГРАДОСТРОИТЕЛЬНЫЙ ПЛАН ЗЕМЕЛЬНОГО УЧАСТКА

№01-24-3-2996/25 от 16.10.2025

**Санкт-Петербург,
внутригородское муниципальное образование Санкт-Петербурга город Красное село,
Пудостская улица, земельный участок 1
78:40:0906403:1320**



**Санкт-Петербург
2025**

**ДОКУМЕНТ ПОДПИСАН
ЭЛЕКТРОННОЙ ПОДПИСЬЮ**

Сертификат 7FBV64822F0CDBD4DC978D8232C0649F
Владелец **Соколов Павел Сергеевич**
Действителен с 25.08.2025 по 18.11.2026

ГРАДОСТРОИТЕЛЬНЫЙ ПЛАН ЗЕМЕЛЬНОГО УЧАСТКА

№ РФ-78-1-38-0-00-2025-3037-0

Градостроительный план земельного участка подготовлен на основании заявления

Комитета имущественных отношений Санкт-Петербурга (регистрационный номер 01-47-47621/25 от 07.10.2025)

(реквизиты заявления правообладателя земельного участка, иного лица в случаях, предусмотренных частями 1.1 и 1.2 статьи 57.3 Градостроительного кодекса Российской Федерации, с указанием ф.и.о. заявителя - физического лица, либо реквизиты заявления и наименование заявителя - юридического лица о выдаче градостроительного плана земельного участка)

Местонахождение земельного участка:

Санкт-Петербург,

Красносельский район, город Красное Село

Описание границ земельного участка (образуемого земельного участка):

См. Таблицу «Сведения о характерных точках границы земельного участка».

Кадастровый номер земельного участка (при наличии) или в случаях, предусмотренных частями 1.1 и 1.2 статьи 57.3 Градостроительного кодекса Российской Федерации, условный номер образуемого земельного участка на основании утвержденных проекта межевания территории и (или) схемы расположения земельного участка или земельных участков на кадастровом плане территории:

78:40:0906403:1320

Площадь земельного участка:

1200 +/- 12 кв. м

Информация о расположенных в границах земельного участка объектах капитального строительства

Объекты капитального строительства отсутствуют.

Информация о границах зоны планируемого размещения объекта капитального строительства в соответствии с утвержденным проектом планировки территории (при наличии)

Обозначение (номер) характерной точки	Перечень координат характерных точек в системе координат, используемой для ведения Единого государственного реестра недвижимости	
	X	Y
-	-	-



Реквизиты проекта планировки территории и (или) проекта межевания территории в случае, если земельный участок расположен в границах территории, в отношении которой утверждены проект планировки территории и (или) проект межевания территории

Постановление Правительства Санкт-Петербурга от 16.12.2014 № 1129 "Об утверждении проекта планировки с проектом межевания территории, ограниченной Гатчинским шоссе, Красногородской ул., проектируемыми улицами, в Красносельском районе".

(указывается в случае, если земельный участок расположен в границах территории в отношении которой утверждены проект планировки территории и (или) проект межевания территории)

Информация о расположении земельного участка в границах территории, в отношении которой принято решение о комплексном развитии территории и (или) заключен договор о комплексном развитии территории

Решение о комплексном развитии территории и (или) договор о комплексном развитии территории отсутствует.

(указывается в случае, если земельный участок расположен в границах территории в отношении которой принято решение о комплексном развитии территории и (или) заключен договор о комплексном развитии территории)

Градостроительный план подготовлен

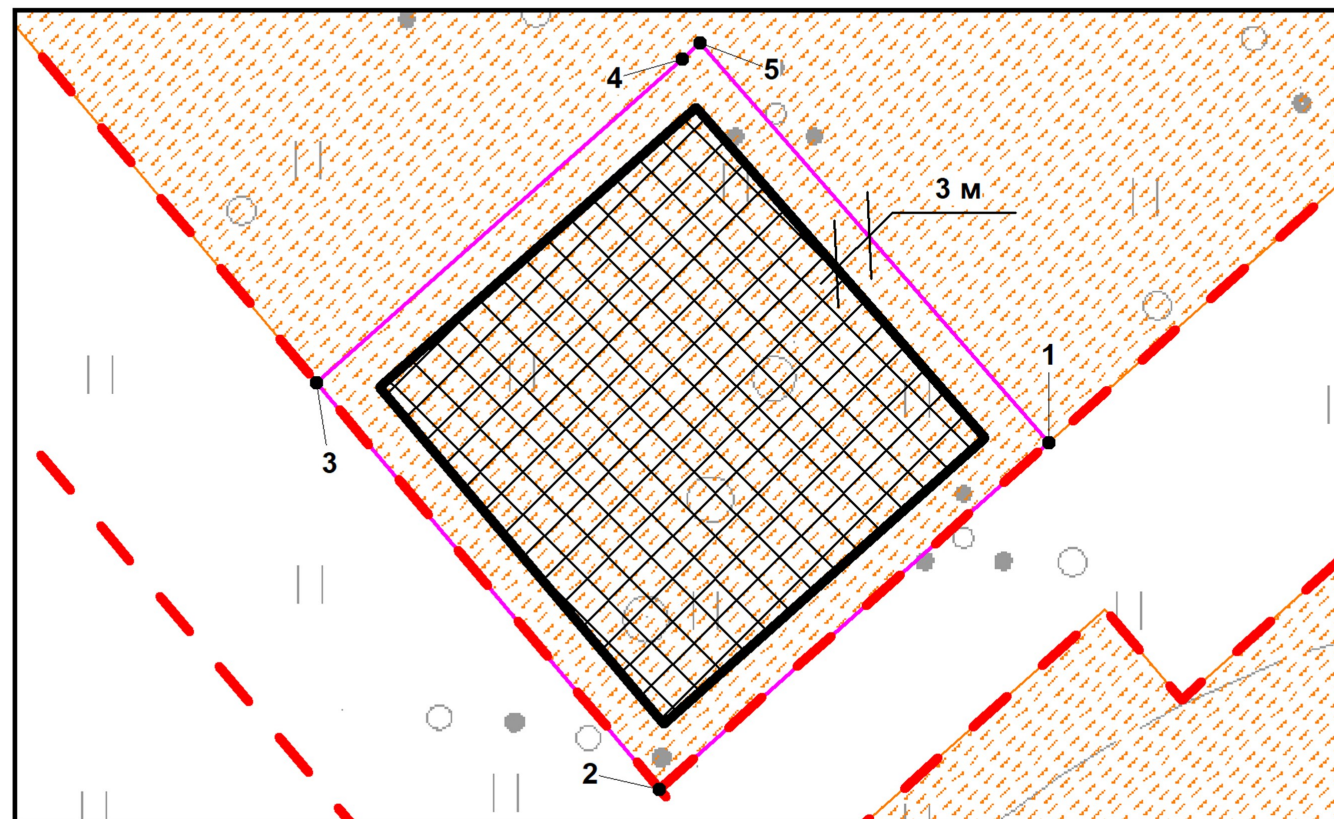
Комитетом по градостроительству и архитектуре,
Первый заместитель председателя Комитета - главный архитектор Санкт-Петербурга П.С. Соколов

М.П. _____ / П.С. Соколов /
(подпись) (расшифровка подписи)

Дата выдачи Соответствует дате регистрации
(ДД.ММ.ГГГГ)



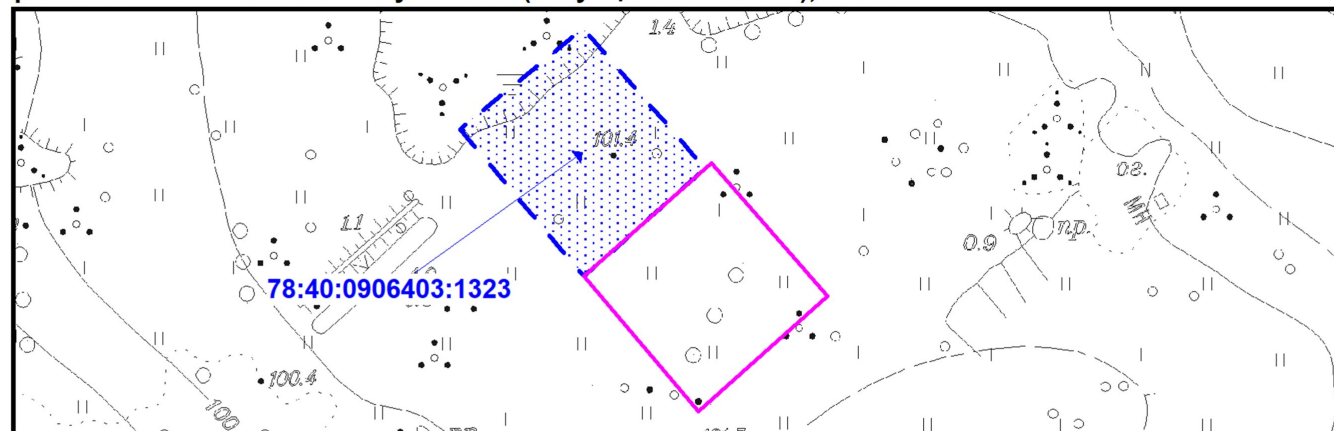
1. Чертеж градостроительного плана земельного участка



Условные обозначения:

- границы земельного участка с кадастровым номером 78:40:0906403:1320
- границы, в пределах которых разрешается строительство (реконструкция) объектов капитального строительства, установленные с учетом минимальных отступов от границ земельного участка, при условии выполнения требований к ограничениям к размещению объектов (при их наличии), указанных в разделе 5
- минимальные отступы от границ земельного участка, в пределах которых разрешается строительство объектов капитального строительства (3 м)
- красные линии
- границы зоны планируемого размещения объектов капитального строительства в соответствии с утвержденной документацией по планировке территории

Схема расположения земельного участка в окружении смежно расположенных земельных участков (ситуационный план), М1:1500



- смежный земельный участок, прошедший государственный кадастровый учет
- 78:40:0906403:1323 - кадастровый номер смежного земельного участка

Земельный участок полностью расположен в границах:

- единой зоны регулирования застройки и хозяйственной деятельности *
- единой зоны регулирования застройки и хозяйственной деятельности участок ЗРЗ(16)24 (реестровый номер границы: 78:40-6.274) *
- шестой подзоны приаэродромной территории аэродрома Санкт-Петербурга (Пулково) (реестровый номер границы: 78:00-6.531) *
- приаэродромной территории аэродрома совместного базирования «Пушкин» (реестровый номер границы: 78:00-6.555) *
- третьей подзоны приаэродромной территории аэродрома гражданской авиации Санкт-Петербург (Пулково) ***
- четвертой подзоны приаэродромной территории аэродрома гражданской авиации Санкт-Петербург (Пулково) ***
- пятой подзоны приаэродромной территории аэродрома гражданской авиации Санкт-Петербург (Пулково) ***
- шестой подзоны приаэродромной территории аэродрома гражданской авиации Санкт-Петербург (Пулково) ***
- шестой подзоны приаэродромной территории аэродрома совместного базирования «Пушкин»
- объединенной зоны охраны объектов культурного наследия, расположенных за пределами исторически сложившихся центральных районов Санкт-Петербурга: Единая зона регулирования застройки и хозяйственной деятельности ЗРЗ(16)24 Красносельского района

(*) - в соответствии с выпиской из ЕГРН

(***) - в соответствии с приказом Федерального агентства воздушного транспорта (РОСАВИАЦИЯ) Министерства транспорта Российской Федерации от 24.12.2024 № 1161-П "Об установлении приаэродромной территории аэродрома гражданской авиации Санкт-Петербург (Пулково)"

Чертеж градостроительного плана земельного участка разработан на топографической основе, выполненной "Трест ГРИИ" в 2014 г., М1:2000.

В границах земельного участка могут находиться зарегистрированные в государственном кадастре недвижимости объекты капитального строительства без описания границ и объекты капитального строительства, не учтенные (или сведения о которых не получены в установленный срок) в государственном кадастре недвижимости на дату подготовки градостроительного плана земельного участка.

В границах земельного участка могут находиться зоны с особыми условиями использования, не учтенные в государственном кадастре недвижимости на дату подготовки градостроительного плана земельного участка.

РФ-78-1-38-0-00-2025-3037-0					
Санкт-Петербург, внутригородское муниципальное образование Санкт-Петербурга город Красное село, Пудостская улица, земельный участок 1					
Изм.	Кол.уч.	Лист	№ док.	Подпись	Дата
Спец.ОГП		Еранская Я.В.			13.10.2025
Градостроительный план земельного участка				Стадия	Лист
Чертеж градостроительного плана М1:500					1
				Листов	1
				Комитет по градостроительству и архитектуре	

2. Информация о градостроительном регламенте либо требованиях к назначению, параметрам и размещению объекта капитального строительства на земельном участке, на который действие градостроительного регламента не распространяется или для которого градостроительный регламент не устанавливается

Земельный участок расположен в территориальной зоне Т1Ж2-2 - жилая зона индивидуальных отдельно стоящих жилых домов с участками не менее 1200 квадратных метров с включением объектов социально-культурного и коммунально-бытового назначения, связанных с проживанием граждан, а также объектов инженерной инфраструктуры и в границах объединенной зоны охраны объектов культурного наследия.

Установлен градостроительный регламент (градостроительные регламенты применяются к правоотношениям, возникшим после вступления их в силу).

В границах одного земельного участка допускается с соблюдением градостроительных регламентов, строительных, экологических, санитарно-гигиенических, противопожарных и иных правил, нормативов размещение двух и более объектов капитального строительства с основными, условно разрешенными и вспомогательными видами использования.

В границах одного земельного участка, в составе одного объекта капитального строительства допускается с соблюдением градостроительных регламентов, строительных, экологических, санитарно-гигиенических, противопожарных и иных правил, нормативов размещение двух и более разрешенных видов использования (основных, условно разрешенных и вспомогательных).

Размещение объектов основных и условно разрешенных видов использования, в отношении которых устанавливаются санитарно-защитные зоны, допускается в соответствии с санитарно-эпидемиологическими правилами и нормативами.

Отнесение объектов, не перечисленных в классификаторе видов разрешенного использования земельных участков, утвержденном в соответствии с действующим законодательством, к объектам основных или условно разрешенных видов использования земельных участков, осуществляется Комиссией по землепользованию и застройке Санкт-Петербурга, созданной постановлением Правительства Санкт-Петербурга от 16.05.2006 №560 "О Комиссии по землепользованию и застройке Санкт-Петербурга".

Вестибюли метрополитена и киоски вентиляционных шахт метрополитена, а также диспетчерские (конечные) станции и отстойно-разворотные кольца пассажирского транспорта могут располагаться в любой территориальной зоне при условии соблюдения требований действующего законодательства к размещению таких объектов.

Использование видов разрешенного использования "железнодорожные пути" (код 7.1.1), "внеуличный транспорт" (код 7.6) и "улично-дорожная сеть" (код 12.0.1) допускается без отдельного указания в градостроительном регламенте соответствующей территориальной зоны, если иное не предусмотрено федеральным законодательством.

Строительство и реконструкция объектов капитального строительства в случаях, предусмотренных законодательством Российской Федерации о социальной защите инвалидов, без приспособления указанных объектов для беспрепятственного доступа к ним инвалидов и использования их инвалидами не допускаются, независимо от того, к какому виду разрешенного использования относятся такие объекты.

Жилые дома размещаются на земельных участках с видами разрешенного использования "малоэтажная многоквартирная жилая застройка" (код 2.1.1), "среднеэтажная жилая застройка" (код 2.5), "многоэтажная жилая застройка (высотная застройка)" (код 2.6) при возможности их обеспечения объектами обслуживания жилой застройки с кодами 3.4.1 (поликлиники) и 3.5.1 (детские сады, школы).

Размещение объектов обслуживания жилой застройки нежилого назначения во встроенных, пристроенных и встроенно-пристроенных помещениях многоквартирного дома допускается только в случае, если указанные объекты имеют обособленные вход для посетителей, подъезд и места для стоянки (размещения) индивидуального автотранспорта и при условии соблюдения строительных, экологических, санитарно-гигиенических,

противопожарных и иных правил, нормативов.

Общая площадь встроенных, пристроенных и встроенно-пристроенных помещений многоквартирного дома, занимаемых объектами обслуживания жилой застройки нежилого назначения, за исключением площади машино-мест, не может превышать 15% от общей площади помещений соответствующих многоквартирных домов, относящихся к виду разрешенного использования "малоэтажная многоквартирная жилая застройка" (код 2.1.1).

Общая площадь встроенных, пристроенных и встроенно-пристроенных помещений многоквартирного дома, занимаемых объектами обслуживания жилой застройки нежилого назначения, за исключением площади машино-мест, не может превышать 20% от общей площади помещений соответствующих многоквартирных домов, относящихся к виду разрешенного использования "среднеэтажная жилая застройка" (код 2.5).

Общая площадь встроенных, пристроенных и встроенно-пристроенных помещений многоквартирного дома, занимаемых объектами обслуживания жилой застройки нежилого назначения, за исключением площади машино-мест, не может превышать 15% от общей площади помещений соответствующих многоквартирных домов, относящихся к виду разрешенного использования "многоэтажная жилая застройка (высотная застройка)" (код 2.6).

Помещения при квартирах или индивидуальных жилых домах, рассчитанные на индивидуальную трудовую деятельность, допускаются при соблюдении действующих нормативов.

Размещение во встроенных, пристроенных и встроенно-пристроенных помещениях многоквартирного дома объектов обслуживания жилой застройки с кодом 3.5.1 (детских садов) допускается только в случае, если указанные объекты обеспечены необходимой в соответствии с постановлением Правительства Санкт-Петербурга от 21.06.2016 №524 «О Правилах землепользования и застройки Санкт-Петербурга» (далее - Правила) долей озеленения, а также детскими (игровыми) и хозяйственной площадками, для которых могут быть образованы или использованы отдельные земельные участки в пределах квартала.

Площадь детских (игровых) и хозяйственной площадок для объектов обслуживания жилой застройки с кодом 3.5.1 (детских садов), размещаемых во встроенных, пристроенных и встроенно-пристроенных помещениях многоквартирного дома, определяется исходя из вместимости: не менее 24 кв. м на 1 место.

Детские (игровые) площадки допускается размещать за пределами земельного участка, на котором размещен многоквартирный дом со встроенными, пристроенными и встроенно-пристроенными помещениями объекта обслуживания жилой застройки с кодом 3.5.1 (детского сада) в границах квартала, но на расстоянии не более 300 м от указанного объекта обслуживания жилой застройки, если в соответствии с документацией по планировке территории в границах квартала предусмотрена организация детской (игровой) площадки в границах образуемого земельного участка для размещения зеленых насаждений в соответствии с пунктом 1.9.9 раздела 1 Приложения №8 к Правилам. При этом площадь детской (игровой) площадки не должна превышать 20% площади образуемого земельного участка для размещения зеленых насаждений.

Гостиницы, в которых более 10% номеров/апартаментов имеют зоны, предназначенные для приготовления пищи, соответствующие СП 54.13330.2016 "СНиП 31-01-2003 "Здания жилые многоквартирные", размещаются на земельных участках в границах соответствующих территориальных зон, градостроительными регламентами которых предусмотрен вид разрешенного использования "гостиничное обслуживание" (код 4.7), при возможности их обеспечения объектами обслуживания жилой застройки с кодами 3.4.1 (поликлиники) и 3.5.1 (детские сады, школы), в соответствии с требованиями, установленными Правилами к размещению объектов, относящихся соответственно к видам разрешенного использования "малоэтажная многоквартирная жилая застройка" (код 2.1.1), "среднеэтажная жилая застройка" (код 2.5), "многоэтажная жилая застройка (высотная застройка)" (код 2.6), а также иными требованиями к размещению объектов жилой застройки в соответствии с действующим законодательством.

Возможность обеспечения объектами обслуживания жилой застройки подтверждается наличием одного из следующих документов:

утвержденной документации по планировке территории, в составе которой предусмотрено размещение объектов обслуживания жилой застройки с кодами 3.4.1 и 3.5.1 при условии, что данные объекты включены в Адресную инвестиционную программу либо создание указанных объектов подтверждается документом, из которого следуют обязательства физических или юридических лиц по созданию таких объектов;

утвержденной Адресной инвестиционной программы, предусматривающей размещение объектов обслуживания, жилой застройки с кодами 3.4.1 и 3.5.1.

Выдача разрешения на строительство объектов капитального строительства осуществляется при наличии решения о согласовании архитектурно-градостроительного облика объекта, предоставленного в порядке, установленном законодательством Санкт-Петербурга.

В случае если земельный участок и объект капитального строительства расположены в границах зон с особыми условиями использования территорий и иных зон, установленных в соответствии с законодательством Российской Федерации, правовой режим использования и застройки указанного земельного участка определяется градостроительными регламентами и совокупностью ограничений, установленных в соответствии с законодательством Российской Федерации.

Если установленные в порядке, предусмотренном действующим законодательством, ограничения относятся к одному и тому же параметру (требованию), применению подлежат более строгие ограничения.

Земельные участки или объекты капитального строительства, виды разрешенного использования, предельные (минимальные и (или) максимальные) размеры и предельные параметры которых не соответствуют градостроительному регламенту, могут использоваться без установления срока приведения их в соответствие с градостроительным регламентом, за исключением случаев, если использование таких земельных участков и объектов капитального строительства опасно для жизни или здоровья человека, для окружающей среды, объектов культурного наследия.

Реконструкция указанных в предыдущем абзаце объектов капитального строительства может осуществляться только путем приведения таких объектов в соответствие с градостроительным регламентом или путем уменьшения их несоответствия предельным параметрам разрешенного строительства, реконструкции. Изменение видов разрешенного использования указанных земельных участков и объектов капитального строительства может осуществляться путем приведения их в соответствие с видами разрешенного использования земельных участков и объектов капитального строительства, установленными градостроительным регламентом.

Требования по использованию земель при осуществлении градостроительной, хозяйственной и иной деятельности в объединенных зонах охраны объектов культурного наследия, расположенных на территории Санкт-Петербурга, определяются Режимы использования земель в границах объединенных зон охраны объектов культурного наследия, расположенных на территории Санкт-Петербурга, включая приложения к ним (далее - Режимы), установленных Законом Санкт-Петербурга от 24.12.2008 №820-7 "О границах объединенных зон охраны объектов культурного наследия, расположенных на территории Санкт-Петербурга, режимах использования земель и требованиях к градостроительным регламентам в границах указанных зон" (далее - Закон № 820-7).

Значения параметров, установленные Режимы использования земель в границах объединенных зон охраны объектов культурного наследия, расположенных на территории Санкт-Петербурга, поглощают значения параметров, установленных градостроительным регламентом.

Если установленные в порядке, предусмотренном действующим законодательством, ограничения относятся к одному и тому же параметру (требованию), применению подлежат более строгие ограничения.

В границах объединенных зон охраны объектов культурного наследия, расположенных на территории Санкт-Петербурга, не допускается размещение объектов капитального строительства, если это противоречит требованиям, установленным Режимы использования земель в границах объединенных зон охраны объектов культурного наследия, расположенных

на территории Санкт-Петербурга.

Соответствие размещаемого объекта требованиям Режимов использования земель в границах объединенных зон охраны объектов культурного наследия, расположенных на территории Санкт-Петербурга, определяется уполномоченным государственным органом охраны объектов культурного наследия при выдаче заключения.

В случае если проекты планировки территории, а равно проекты планировки с проектами межевания территории в границах объединенных зон охраны объектов культурного наследия, расположенных на территории Санкт-Петербурга, утвержденные до вступления в силу Правил (изменений в Правила), противоречат установленным в Правилах предельным параметрам разрешенного строительства, реконструкции объектов капитального строительства, в отношении которых Законом № 820-7 установлены требования к градостроительным регламентам, и(или) режимам использования земель в границах территорий указанных зон, применяются Правила.

В случае если проекты планировки территории, а равно проекты планировки с проектами межевания территории в границах объединенных зон охраны объектов культурного наследия, расположенных на территории Санкт-Петербурга, утвержденные до вступления в силу Правил (изменений в Правила), соответствуют установленным в Правилах предельным параметрам разрешенного строительства, реконструкции объектов капитального строительства, в отношении которых Законом № 820-7 установлены требования к градостроительным регламентам, а также Режимам использования земель в границах территорий указанных зон, указанные проекты планировки территории, а равно проекты планировки с проектами межевания территории применяются в соответствии с пунктом 4.5 Приложения №1 к Правилам.

При этом в случае несоответствия проектов планировки территории, а равно проектов планировки с проектами межевания, указанных в предыдущем абзаце настоящего пункта, Правилам в части видов разрешенного использования земельных участков и объектов капитального строительства, предельных размеров земельных участков, предельных параметров разрешенного строительства, реконструкции объектов капитального строительства, установленных в Правилах, в отношении которых Законом № 820-7 не установлены требования к градостроительным регламентам, указанные проекты планировки территории, а равно проекты планировки с проектами межевания территории применяются в соответствии с пунктом 4.5 Приложения №1 к Правилам.

Утвержденные до вступления в силу Правил (изменений в Правила) проекты планировки территории, а равно проекты планировки с проектами межевания территории в границах территорий, в которых предусматривается осуществление комплексного развития территории в соответствии с приложением №6 к Правилам, признаются недействующими, за исключением случаев, предусмотренных в следующем абзаце, и не учитываются при подготовке документации по планировке территории в целях комплексного развития территории, осуществляемого в соответствии с Градостроительным кодексом Российской Федерации.

Разрешения на строительство, выданные до вступления в силу Правил (изменений в Правила), действуют в период срока, указанного в разрешениях на строительство, а также в случае продления сроков их действия или переоформления переуступки прав на строительство иным лицам в соответствии с действующим законодательством вплоть до их изменения, истечения сроков их действия или наступления иных обстоятельств, прекращающих их действие.

Со дня утверждения документации по планировке территории в целях комплексного развития территории ранее утвержденная документация по планировке территории признается утратившей силу.

Разрешения на условно разрешенный вид использования и разрешения на отклонение от предельных параметров, выданные до вступления в силу Правил (изменений в Правила), действуют пять лет и не подлежат продлению за исключением случаев, когда разрешения на условно разрешенный вид использования, разрешения на отклонение от предельных параметров учтены в параметрах застройки территории в составе утвержденных и действующих проектов планировки территории, а равно проектов планировки с проектами

межевания территории, если в соответствии с разрешением на условно разрешенный вид использования был утвержден акт о выборе земельного участка до 01.03.2015 в пределах срока его действия, а также случаев, когда указанные разрешения учтены в период срока их действия при выдаче разрешения на строительство. В случае если указанные разрешения учтены в период срока их действия при выдаче разрешения на строительство, такие разрешения действуют в пределах срока действия разрешения на строительство.

Информация о градостроительном регламенте в границах объединенных зон охраны объектов культурного наследия, расположенных на территории Санкт-Петербурга, содержащаяся в настоящем градостроительном плане земельного участка, применяется в части, не противоречащей Закону № 820-7.

Соблюдение требований градостроительного регламента в части обеспечения жилых домов, размещаемых на земельных участках с видами разрешенного использования «малоэтажная многоквартирная жилая застройка» (код 2.1.1), «среднеэтажная жилая застройка» (код 2.5), «многоэтажная жилая застройка (высотная застройка)» (код 2.6), а также гостиниц, в которых более 10% номеров/апартаментов имеют зоны, предназначенные для приготовления пищи, соответствующие СП 54.13330.2016 «СНиП 31-01-2003 Здания жилые многоквартирные», объектами обслуживания жилой застройки с кодами 3.4.1 (поликлиники) и 3.5.1 (детские сады, школы), определяется Градостроительной комиссией Санкт-Петербурга в соответствии с постановлением Правительства Санкт-Петербурга от 24.05.2021 №314.

2.1. Реквизиты акта органа государственной власти субъекта Российской Федерации, органа местного самоуправления, содержащего градостроительный регламент либо реквизиты акта федерального органа государственной власти, органа государственной власти субъекта Российской Федерации, органа местного самоуправления, иной организации, определяющего в соответствии с федеральными законами порядок использования земельного участка, на который действие градостроительного регламента не распространяется или для которого градостроительный регламент не устанавливается

Постановление Правительства Санкт-Петербурга от 21.06.2016 № 524 «О Правилах землепользования и застройки Санкт-Петербурга».

2.2. Информация о видах разрешенного использования земельного участка

Код	Вид использования
ОСНОВНЫЕ ВИДЫ РАЗРЕШЕННОГО ИСПОЛЬЗОВАНИЯ ЗЕМЕЛЬНОГО УЧАСТКА	
2.1	Для индивидуального жилищного строительства

В соответствии с постановлением Правительства Санкт-Петербурга от 16.12.2014 № 1129 "Об утверждении проекта планировки с проектом межевания территории, ограниченной Гатчинским шоссе, Красногородской ул., проектируемыми улицами, в Красносельском районе" функциональное назначение объектов капитального строительства - жилой дом.

ВСПОМОГАТЕЛЬНЫЕ ВИДЫ РАЗРЕШЕННОГО ИСПОЛЬЗОВАНИЯ ЗЕМЕЛЬНОГО УЧАСТКА:

1. Дополнительно по отношению к основным видам разрешенного использования и условно разрешенным видам использования земельных участков и объектов капитального строительства и только совместно с ними могут применяться вспомогательные виды разрешенного использования, в случае, если объекты, относящиеся к вспомогательным видам разрешенного использования, связаны, в том числе технологически, с объектами, относящимися к основным и(или) условно разрешенным видам использования, и обеспечивают использование объектов, относящихся к основным и(или) условно разрешенным видам использования.

Вспомогательные виды разрешенного использования выбираются при соблюдении

строительных, экологических, санитарно-гигиенических, противопожарных и иных правил, нормативов из числа:

основных видов разрешенного использования, установленных градостроительным регламентом соответствующей территориальной зоны, в случае, если площадь помещений зданий, строений и сооружений, занимаемых объектами вспомогательных видов разрешенного использования, не превышает 700 кв. м;

условно разрешенных видов использования, установленных градостроительным регламентом соответствующей территориальной зоны (за исключением видов разрешенного использования, предусмотренных кодами 2.1, 2.1.1, 2.2, 2.3, 2.5, 2.6), при соблюдении одного из следующих условий:

1.1. Суммарная доля площади помещений зданий, строений и сооружений, занимаемых объектами вспомогательных видов разрешенного использования, расположенных на одном земельном участке, не должна превышать 30% общей площади помещений зданий, строений и сооружений на данном земельном участке, включая подземную часть, за исключением случаев, предусмотренных в пункте 2 настоящего раздела.

1.2. Часть площади земельного участка, занимаемая отдельно стоящими объектами вспомогательных видов разрешенного использования, с относящимся к ним озеленением, местами для стоянки (размещения) индивидуального автотранспорта, иными параметрами разрешенного строительства, необходимыми в соответствии с действующим законодательством элементами инженерного обеспечения и благоустройства, не должна превышать 15% общей площади соответствующего земельного участка, за исключением случаев, предусмотренных в пункте 2 настоящего раздела.

Для видов объектов, относящихся к видам разрешенного использования "обеспечение спортивно-зрелищных мероприятий" (код 5.1.1), "обеспечение занятий спортом в помещениях" (код 5.1.2), "площадки для занятий спортом" (код 5.1.3), "оборудованные площадки для занятий спортом" (код 5.1.4), "водный спорт" (код 5.1.5), "авиационный спорт" (код 5.1.6), "спортивные базы" (код 5.1.7), указанный показатель не должен превышать 10% от общей площади земельного участка.

2. В границах территориальных зон Т1Ж1, Т1Ж2-1, Т1Ж2-2 для видов разрешенного использования "для индивидуального жилищного строительства" (код 2.1) и "ведение садоводства" (код 13.2) вспомогательные виды разрешенного использования из числа условно разрешенных видов использования, установленных градостроительными регламентами указанных территориальных зон, могут применяться при соблюдении следующих условий:

2.1. Суммарная доля площади помещений зданий, строений и сооружений, занимаемых объектами вспомогательных видов разрешенного использования, расположенных на одном земельном участке, не должна превышать 40% общей площади помещений зданий, строений и сооружений на данном земельном участке, включая подземную часть.

2.2. Часть площади земельного участка, занимаемая объектами вспомогательных видов разрешенного использования, не должна превышать 35% общей площади соответствующего земельного участка, а также относящимся к ним озеленением, местами для стоянки (размещения) индивидуального автотранспорта, иными необходимыми в соответствии с действующим законодательством элементами инженерно-технического обеспечения и благоустройства.

3. Соблюдение условий, предусмотренных в пунктах 1 и 2 настоящего раздела, в случае размещения объектов основных и(или) условно разрешенных видов использования одновременно с вспомогательными видами разрешенного использования должно быть подтверждено в составе проектной документации.

Соблюдение условий, предусмотренных в пунктах 1 и 2 настоящего раздела, в иных случаях обеспечивается лицом, осуществляющим строительство.

4. Расчет озеленения земельного участка в целях размещения объектов вспомогательных видов разрешенного использования осуществляется в соответствии с пунктом 1.9.7 раздела 1 Приложения №8 к Правилам.

2.3. Предельные (минимальные и (или) максимальные) размеры земельного участка и предельные параметры разрешенного строительства, реконструкции объекта капитального строительства, установленные градостроительным регламентом для территориальной зоны, в которой расположен земельный участок:

Предельные (минимальные и (или) максимальные) размеры земельных участков, в том числе их площадь			Минимальные отступы от границ земельного участка в целях определения мест допустимого размещения зданий, строений, сооружений, за пределами которых запрещено строительство зданий, строений, сооружений	Предельное количество этажей и (или) предельная высота зданий, строений, сооружений	Максимальный процент застройки в границах земельного участка, определяемый как отношение суммарной площади земельного участка, которая может быть застроена, ко всей площади земельного участка	Требования к архитектурным решениям объектов капитального строительства, расположенным в границах территории исторического поселения федерального или регионального значения	Иные показатели
1	2	3	4	5	6	7	8
Длина, м	Ширина, м	Площадь, м ² или га					
См. пункты настоящего подраздела.	См. пункты настоящего подраздела.	См. пункты настоящего подраздела.	См. пункты настоящего подраздела.	См. пункты настоящего подраздела.	См. пункты настоящего подраздела.	-	См. пункты настоящего подраздела.

1. Минимальная площадь земельных участков:

ведение садоводства - 1200 кв. м;

для индивидуального жилищного строительства - 1200 кв. м;

для размещения объектов иных видов разрешенного использования предельный размер земельного участка не может быть менее площади, занимаемой существующим или размещаемым в его границах объектом капитального строительства и обеспечивающей соблюдение установленных настоящими Правилами предельных параметров разрешенного строительства, реконструкции объектов капитального строительства, в том числе минимальной доли озеленения земельных участков, минимального количества мест для стоянки (размещения) индивидуального автотранспорта в границах земельного участка, а также соблюдение строительных, экологических, санитарно-гигиенических, противопожарных и иных правил, нормативов.

В соответствии с пунктом 2.3.2 Приложения №1 к Правилам требования к предельным размерам земельных участков, установленные в настоящем пункте, не распространяются на отношения, связанные с образованием земельных участков и возникновением права собственности на объекты недвижимости, возникшие до 30.06.2016.

2. Минимальная площадь образуемых земельных участков для размещения жилого дома, не входящих в границы земельных участков, в отношении которых осуществлен государственный кадастровый учет, расположенных в границах существующей жилой застройки, площадь которой не позволяет образовать земельный участок в соответствии с требованиями, указанными в пункте 1 настоящего раздела, - 600 кв. м.

2-1. Минимальная площадь земельных участков, образуемых при разделе земельного участка, составляет 600 кв. м, в случае если исходный земельный участок находится в общей долевой собственности, образован до 30.06.2016, в отношении такого земельного участка

осуществлен государственный кадастровый учет и сведения о его границах внесены в Единый государственный реестр недвижимости.

3. Минимальные отступы зданий, строений, сооружений от границ земельных участков - 3 м.

Минимальные отступы зданий, строений и сооружений от границ земельных участков не устанавливаются при реконструкции исторических зданий, формирующих уличный фронт.

4. Максимальные выступы за красную линию частей зданий, строений, сооружений - 1,5 м для устройства крылец и приямков.

5. Максимальное количество этажей надземной части зданий, строений, сооружений на земельных участках - 3 этажа.

6. Максимальная высота зданий, строений, сооружений на территории земельных участков - в соответствии со схемой Приложения 2 к Режимам.

Максимальная высота зданий, строений, сооружений – 15(20) м:

15 – высота объекта;

(20) – высота объекта до наивысшей точки (с учетом акцента).

7. Максимальная общая площадь объектов капитального строительства нежилого назначения (за исключением объектов, относящихся к виду разрешенного использования «дошкольное, начальное и среднее общее образование» (код 3.5.1), объектов, относящихся к виду разрешенного использования «амбулаторно-поликлиническое обслуживание» (код 3.4.1), объектов, относящихся к виду разрешенного использования «обеспечение занятий спортом в помещениях» (код 5.1.2), «площадки для занятий спортом» (код 5.1.3)), включая объекты условно разрешенных видов использования, на земельных участках - 500 кв. м.

8. Максимальный класс опасности (в соответствии с санитарно-эпидемиологическими правилами) объектов капитального строительства, размещаемых на территории земельного участке, - IV (за исключением случаев реконструкции объектов, имеющих больший класс опасности (в соответствии с санитарно-эпидемиологическими правилами), территорий промышленного, инженерно-транспортного и логистического назначения, функциональное использование которых предусмотрено действующим генеральным планом Санкт-Петербурга).

9. Минимальная площадь озеленения земельного участка:

для индивидуального жилищного строительства - 40% земельного участка;

для иных видов использования определяется в соответствии с пунктами 1.9.1 - 1.9.10 раздела 1 Приложения №8 к Правилам.

Минимальная доля озеленения земельных участков не устанавливается при реконструкции исторических зданий, формирующих уличный фронт.

10. Минимальное количество мест для стоянки (размещения) индивидуального автотранспорта в границах земельного участка:

для индивидуального жилищного строительства - 1 место на земельный участок;

для иных видов использования определяется в соответствии с пунктами 1.10.1 - 1.10.9 раздела 1 Приложения №8 к Правилам.

Минимальное количество мест для стоянки (размещения) индивидуального автотранспорта в границах земельного участка не устанавливается при реконструкции исторических зданий, формирующих уличный фронт.

11. Минимальное количество мест на погрузо-разгрузочных площадках на земельном

участке:

для индивидуального жилищного строительства не устанавливается;

для иных видов использования устанавливается в соответствии с пунктами 1.11.1 - 1.11.3 раздела 1 Приложения №8 к Правилам.

12. Минимальное количество мест для хранения велосипедного транспорта на земельном участке:

для индивидуального жилищного строительства не устанавливается;

для иных видов использования устанавливается в соответствии с пунктами 1.13.1 - 1.13.7 раздела 1 Приложения №8 к Правилам.

13. Предельная категория объектов, оказывающих негативное воздействие на окружающую среду (в соответствии с Федеральным законом «Об охране окружающей среды»), размещаемых на земельных участках, - III.

14. Максимальный размер земельных участков, в том числе их площадь, и максимальный процент застройки в границах земельного участка не подлежит установлению, если иное не установлено ниже.

В соответствии с постановлением Правительства Санкт-Петербурга от 16.12.2014 №1129 «Об утверждении проекта планировки с проектом межевания территории, ограниченной Гатчинским шоссе, Красногородской ул., проектируемыми улицами, в Красносельском районе» определены следующие характеристики планируемого развития территории, параметры застройки:

данный земельный участок расположен в квартале 2.

величина отступа от красных линий (квартал 2) – 0 м;

номер земельного участка – 30 (формируемый земельный участок, планируемый для предоставления физическим и юридическим лицам для строительства);

функциональное назначение объектов капитального строительства – жилой дом;

площадь земельного участка – 0,12 га;

максимальная общая площадь объектов капитального строительства – 200 кв. м;

максимальная высота объектов капитального строительства – 12 м.



2.4. Требования к назначению, параметрам и размещению объекта капитального строительства на земельном участке, на который действие градостроительного регламента не распространяется или для которого градостроительный регламент не устанавливается (за исключением случая, предусмотренного пунктом 7.1 части 3 статьи 57.3 Градостроительного кодекса Российской Федерации):

Причины отнесения земельного участка к виду земельного участка, на который действие градостроительного регламента не распространяется или для которого градостроительный регламент не устанавливается	Реквизиты акта, регулирующего использование земельного участка	Требования к использованию земельного участка	Требования к параметрам объекта капитального строительства			Требования к размещению объектов капитального строительства	
			Предельное количество этажей и (или) предельная высота зданий, сооружений	Максимальный процент застройки в границах земельного участка, определяемый как отношение суммарной площади земельного участка, которая может быть застроена, ко всей площади земельного участка	Иные требования к параметрам объекта капитального строительства	Минимальные отступы от границ земельного участка в целях определения мест допустимого размещения зданий, строений, сооружений, за пределами которых запрещено строительство зданий, строений, сооружений	Иные требования к размещению объектов капитального строительства
1	2	3	4	5	6	7	8
-	-	-	-	-	-	-	-



2.5. Предельные параметры разрешенного строительства, реконструкции объекта капитального строительства, установленные положением об особо охраняемых природных территориях, в случае выдачи градостроительного плана земельного участка в отношении земельного участка, расположенного в границах особо охраняемой природной территории:

Причины отнесения земельного участка к виду земельного участка для которого градостроительный регламент не устанавливается	Реквизиты Положения об особо охраняемой природной территории	Реквизиты утвержденной документации по планировке территории	Зонирование особо охраняемой природной территории (да/нет)								
			Функциональная зона	Виды разрешенного использования земельного участка		Требования к параметрам объекта капитального строительства			Требования к размещению объектов капитального строительства		
				Основные виды разрешенного использования	Вспомогательные виды разрешенного использования	Предельное количество этажей и (или) предельная высота зданий, строений, сооружений	Максимальный процент застройки в границах земельного участка, определяемый как отношение суммарной площади земельного участка, которая может быть застроена, ко всей площади земельного участка	Иные требования к параметрам объекта капитального строительства	Минимальные отступы от границ земельного участка в целях определения мест допустимого размещения зданий, строений, сооружений, за пределами которых запрещено строительство зданий, строений, сооружений	Иные требования к размещению объектов капитального строительства	
1	2	3	4	5	6	7	8	9	10	11	
-	-	-	-	-	-	-	-	-	-	-	-



3. Информация о расположенных в границах земельного участка объектах капитального строительства и объектах культурного наследия

3.1. Объекты капитального строительства

Не имеется

3.2. Объекты, включенные в единый государственный реестр объектов культурного наследия (памятников истории и культуры) народов Российской Федерации

Не имеется

4. Информация о расчетных показателях минимально допустимого уровня обеспеченности территории объектами коммунальной, транспортной, социальной инфраструктур и расчетных показателях максимально допустимого уровня территориальной доступности указанных объектов для населения в случае, если земельный участок расположен в границах территории, в отношении которой предусматривается осуществление деятельности по комплексному развитию территории:

Не заполняется

5. Информация об ограничениях использования земельного участка, в том числе если земельный участок полностью или частично расположен в границах зон с особыми условиями использования территорий

1. Единая зона регулирования застройки и хозяйственной деятельности (78:40:0906403:1320/1):

1.1 Земельный участок полностью расположен в границах зоны.

1.2 Ограничения прав на земельный участок, предусмотренные статьей 56 Земельного кодекса Российской Федерации; Срок действия: не установлен; Содержание ограничения (обременения): Единая зона регулирования застройки и хозяйственной деятельности.

2. Единая зона регулирования застройки и хозяйственной деятельности участок ЗРЗ(16)24 (реестровый номер границы: 78:40-6.274):

2.1 Земельный участок полностью расположен в границах зоны с особыми условиями использования территории.

2.2 Ограничения прав на земельный участок, предусмотренные статьей 56 Земельного кодекса Российской Федерации; Срок действия: не установлен; реквизиты документа основания: О внесении изменений в Закон Санкт-Петербурга №820-7 от 24 декабря 2008 года от 07.07.2016 № 437-83 выдан: Правительство Санкт-Петербурга; Содержание ограничения (обременения): На территории ЗРЗ устанавливаются следующие запреты: Запрещается размещение объектов, оказывающих негативное воздействие на окружающую среду, I и II категории в соответствии с Федеральным законом от 10 января 2002 года N 7-ФЗ «Об охране окружающей среды», за исключением территорий промышленного, инженерно-транспортного и логистического назначения, функциональное использование которых предусмотрено действующим генеральным планом Санкт-Петербурга. Запрещается снос (демонтаж) исторических зданий. Настоящий запрет не распространяется на случаи разборки отдельных строительных конструкций, аварийное состояние которых установлено в соответствии с требованиями действующих документов по стандартизации (в том числе межгосударственных стандартов). Правообладатель земельного участка, на котором располагалось историческое здание, формирующее уличный фронт, обязан осуществить его восстановление в части внешнего облика, воспринимаемого с открытых городских пространств, в случае полной или частичной утраты исторического здания, в том числе в результате разборки отдельных строительных конструкций, аварийное состояние которых было установлено в соответствии с требованиями

действующих документов по стандартизации (в том числе межгосударственных стандартов). Запрещается изменение внешнего облика исторических зданий, формирующих уличный фронт, и восстановленных объектов исторической застройки, формирующих уличный фронт, за исключением случаев, предусмотренных настоящим пунктом. В отношении исторических зданий, формирующих уличный фронт, и восстановленных объектов исторической застройки, формирующих уличный фронт, может выполняться: а) увеличение высоты дворовых корпусов и зданий, формирующих внутриквартальную застройку; б) устройство мансард с повышением отметки конька не более чем на 1 м: на лицевых корпусах при условии сохранения конфигурации лицевого ската крыши; на воспринимаемых с открытых городских пространств дворовых корпусах и зданиях, формирующих внутриквартальную застройку, в том числе с частичным изменением конфигурации крыши; в) устройство мансард на не воспринимаемых с открытых городских пространств дворовых корпусах и зданиях, формирующих внутриквартальную застройку; г) локальные изменения архитектурного решения лицевых фасадов после получения положительного заключения государственного органа охраны объектов культурного наследия; д) изменение дворовых фасадов; е) восстановление утраченных элементов исторического архитектурного решения после получения положительного заключения государственного органа охраны объектов культурного наследия. Запрещается размещение инженерного оборудования зданий на лицевых фасадах исторических зданий, а также восстановленных объектов исторической застройки. На территории ЗРЗ устанавливаются следующие ограничения: Строительство, реконструкция зданий, строений, сооружений может осуществляться при условии обеспечения сохранности примыкающих объектов культурного наследия, выявленных объектов культурного наследия, исторических зданий. Ремонт лицевых фасадов исторических зданий должен предусматривать устранение диссонирующих элементов фасада. Строительство, реконструкция зданий, строений и сооружений, допускаемые Режимом, за исключением случаев строительства, реконструкции индивидуальных жилых домов, могут осуществляться после получения положительного заключения государственного органа охраны объектов культурного наследия. Рекламные и информационные конструкции могут размещаться на фасадах исторических зданий при условии сохранения характеристик исторической среды, указанных в приложении 1 к Режимам, а также соблюдения требований, указанных в пункте 18.2.5 настоящего раздела Режимов. Требования к рекламным и информационным конструкциям, размещаемым на фасадах исторических зданий и восстановленных объектов исторической застройки: а) суммарная площадь всех рекламных и информационных конструкций на фасаде должна составлять не более 10 кв. м; б) информационное поле настенных и отнесенных вывесок, настенных указателей информационных конструкций должно выполняться из отдельных элементов (букв, обозначений, декоративных элементов и т.д.) без использования непрозрачной основы (фоновой подложки) для крепления отдельных элементов вывески и не должно нарушать архитектурного решения соответствующего здания, строения, сооружения; в) выступ внешнего края консольной вывески и блочного консольного указателя от стены не должен превышать 1 м; габаритный размер блочного консольного указателя по высоте - не более 1,5 м; размещение блочных консольных указателей над другими блочными консольными указателями, над консольными вывесками, а также на расстоянии менее 5 м от них не допускается; г) вывески в витринах не должны нарушать прозрачность остекления соответствующих витрин; не допускаются окраска и покрытие декоративными пленками всей поверхности остекления витрины, замена остекления световыми коробами, установка световых коробов и планшетов, содержащих сведения информационного характера, перед остеклением витрины со стороны улицы. Ограничения по высоте устанавливаются в соответствии со схемой приложения 2 к Режимам при условии соблюдения запретов (ограничений), установленных Режимом. Ограничения по высоте, установленные Режимом, не распространяются на случаи устройства акцентов (высотных); при этом суммарная площадь акцентов не должна превышать 10% площади застройки соответствующего здания, строения, сооружения. Специальные требования режима в ЗРЗ(16)24: Осуществление строительства, реконструкции объектов капитального строительства допускается при условии сохранения следующих характеристик исторической среды: принцип застройки

рассредоточенными зданиями с озелененными разрывами; сохранение визуальных связей с Дудергофскими высотами. ; Реестровый номер границы: 78:40-6.274; Вид зоны по документу: Единая зона регулирования застройки и хозяйственной деятельности участок ЗРЗ(16)24; Тип зоны: Зона регулирования застройки и хозяйственной деятельности.

3. Шестая подзона приаэродромной территории аэродрома Санкт-Петербурга (Пулково) (реестровый номер границы: 78:00-6.531):

3.1 Земельный участок полностью расположен в границах зоны с особыми условиями использования территории.

3.2 Ограничения прав на земельный участок, предусмотренные статьей 56 Земельного кодекса Российской Федерации; Срок действия: не установлен; реквизиты документа основания: Приказ от 23.12.2021 № 985-П выдан: Федеральное агентство воздушного транспорта Министерства транспорта Российской Федерации; Содержание ограничения (обременения): В соответствии с пп. е) п.2 Правил выделения на ПТ подзон, утвержденных постановлением Правительства РФ от 02.12.2017 №1460, в границах шестой подзоны устанавливаются следующие ограничения использования объектов недвижимости и осуществления деятельности: запрещается размещать объекты, способствующие привлечению и массовому скоплению птиц. При этом отсутствие влияния объектов на безопасность полетов воздушных судов в границах шестой подзоны приаэродромной территории аэродрома Санкт-Петербург (Пулково) устанавливается на основании авиационно-орнитологического обследования и соответствия размещаемого объекта плану мероприятий по орнитологическому обеспечению полетов в аэропорту, а также на основании заключения оператора аэропорта «Пулково».; Реестровый номер границы: 78:00-6.531; Вид зоны по документу: Шестая подзона приаэродромной территории аэродрома Санкт-Петербурга (Пулково); Тип зоны: Охранная зона транспорта.

4. Приаэродромная территория аэродрома совместного базирования «Пушкин» (реестровый номер границы: 78:00-6.555):

4.1 Земельный участок полностью расположен в границах зоны с особыми условиями использования территории.

4.2 Ограничения прав на земельный участок, предусмотренные статьей 56 Земельного кодекса Российской Федерации; Срок действия: не установлен; реквизиты документа основания: Приказ Первого заместителя министра обороны Российской Федерации от 04.10.2022 № 946 выдан: Министерство обороны Российской Федерации; Содержание ограничения (обременения): В соответствии с п. 1, 3 Статьи 47 Воздушного кодекса РФ от 19 марта 1997 г. №60-ФЗ, Приаэродромная территория устанавливается актом уполномоченного Правительством Российской Федерации федерального органа исполнительной власти в целях обеспечения безопасности полетов воздушных судов, перспективного развития аэропорта и исключения негативного воздействия оборудования аэродрома и полетов воздушных судов на здоровье человека и окружающую среду в соответствии с настоящим Кодексом, земельным законодательством, законодательством о градостроительной деятельности с учетом требований законодательства в области обеспечения санитарно-эпидемиологического благополучия населения. На приаэродромной территории выделяются семь подзон, в которых устанавливаются ограничения использования объектов недвижимости и осуществления деятельности.; Реестровый номер границы: 78:00-6.555; Вид зоны по документу: Приаэродромная территория аэродрома совместного базирования «Пушкин»; Тип зоны: Охранная зона транспорта.

5. Третья подзона приаэродромной территории аэродрома гражданской авиации Санкт-Петербург (Пулково) установлена приказом Росавиации от 24.12.2024 № 1161-П «Об установлении приаэродромной территории аэродрома гражданской авиации Санкт-Петербург (Пулково)» (далее – приказ Росавиации № 1161-П):

5.1 Земельный участок полностью расположен в границах зоны с особыми условиями использования территории.

5.2 Ограничения использования земельного участка и (или) расположенного на нем объекта недвижимости установлены статьей 47 Воздушного кодекса Российской Федерации, Положением о приаэродромной территории, утвержденным постановлением Правительства Российской Федерации от 02.12.2017 № 1460:

5.2.1 В границах третьей подзоны запрещается размещать объекты, высота которых превышает ограничения, приведенные в пункте 11.3 Перечня ограничений использования объектов недвижимости и осуществления деятельности, утвержденного приказом Росавиации № 1161-П.

5.2.2 Строительство и реконструкция зданий, сооружений в границах третьей подзоны разрешается после определения максимально допустимой высоты здания, сооружения в зависимости от местоположения путем проведения соответствующих расчетов в соответствии с требованиями ФАП-262 с учетом абсолютных высот ограничения объектов в Балтийской системе высот 1977 года.

6. Четвертая подзона приаэродромной территории аэродрома гражданской авиации Санкт-Петербург (Пулково) установлена приказом Росавиации от 24.12.2024 № 1161-П «Об установлении приаэродромной территории аэродрома гражданской авиации Санкт-Петербург (Пулково)»:

6.1 Земельный участок полностью расположен в границах зоны с особыми условиями использования территории, в которой абсолютная высота ограничения объектов устанавливается в Балтийской системе высот 1977 года.

6.2 Ограничения использования земельного участка и (или) расположенного на нем объекта недвижимости установлены статьей 47 Воздушного кодекса Российской Федерации, Положением о приаэродромной территории, утвержденным постановлением Правительства Российской Федерации от 02.12.2017 № 1460:

6.2.1 В границах четвертой подзоны запрещается размещать объекты, создающие помехи в работе наземных объектов средств и систем обслуживания воздушного движения, навигации, посадки и связи, предназначенных для организации воздушного движения и расположенных вне первой подзоны.

6.2.2 В границах четвертой подзоны запрещается без согласования с оператором аэродрома размещение объектов, превышающих абсолютные высотные ограничения, приведенные в пункте 11.4 Перечня ограничений использования объектов недвижимости и осуществления деятельности, утвержденного приказом Росавиации № 1161-П.

7. Пятая подзона приаэродромной территории аэродрома гражданской авиации Санкт-Петербург (Пулково) установлена приказом Росавиации от 24.12.2024 № 1161-П «Об установлении приаэродромной территории аэродрома гражданской авиации Санкт-Петербург (Пулково)»:

7.1 Земельный участок полностью расположен в границах зоны с особыми условиями использования территории.

7.2 Ограничения использования земельного участка и (или) расположенного на нем объекта недвижимости установлены статьей 47 Воздушного кодекса Российской Федерации, Положением о приаэродромной территории, утвержденным постановлением Правительства Российской Федерации от 02.12.2017 № 1460:

7.2.1 В границах пятой подзоны запрещается размещать опасные производственные объекты, функционирование которых может повлиять на безопасность полетов воздушных судов.

7.2.2 В границах пятой подзоны допускается эксплуатация, строительство, реконструкция, капитальный ремонт, ввод в эксплуатацию, техническое перевооружение, консервация (далее - размещение) опасных производственных объектов при их соответствии установленным ниже ограничениям:

максимальные радиусы зон поражения при происшествиих техногенного характера на опасных производственных объектах, находящихся в пятой подзоне, в которых размещение таких объектов возможно, не должны достигать:

по вертикали - высоты пролета воздушных судов (высота поверхности ограничения

препятствий в третьей подзоне);

по горизонтали - внешних границ первой и второй подзон.

7.2.3 При невозможности соблюдения предусмотренных выше ограничений, размещение опасных производственных объектов должно выполняться на основании обоснования безопасности опасного производственного объекта, разрабатываемого на основании Федерального закона от 21.07.1997 № 116-ФЗ «О промышленной безопасности опасных производственных объектов».

8. Шестая подзона приаэродромной территории аэродрома гражданской авиации Санкт-Петербург (Пулково) установлена приказом Росавиации от 24.12.2024 № 1161-П «Об установлении приаэродромной территории аэродрома гражданской авиации Санкт-Петербург (Пулково)»:

8.1 Земельный участок полностью расположен в границах зоны с особыми условиями использования территории.

8.2 Ограничения использования земельного участка и (или) расположенного на нем объекта недвижимости установлены статьей 47 Воздушного кодекса Российской Федерации, Положением о приаэродромной территории, утвержденным постановлением Правительства Российской Федерации от 02.12.2017 № 1460:

8.2.1 В границах шестой подзоны запрещается размещать объекты, способствующие привлечению и массовому скоплению птиц;

8.2.2 Допускается размещать в границах шестой подзоны объекты по обращению с твердыми коммунальными отходами, пищевыми и биологическими отходами в случае наличия заключения по результатам орнитологического исследования на предмет отсутствия факторов, способствующих привлечению и массовому скоплению птиц, и (или) достаточности мер защиты указанных объектов от привлечения и массового скопления птиц.

9. Шестая подзона приаэродромной территории аэродрома совместного базирования «Пушкин» установлена приказом Первого заместителя министра обороны Российской Федерации от 04.10.2022 № 946 «Об установлении приаэродромной территории аэродрома совместного базирования Пушкин»:

9.1 Земельный участок полностью расположен в границах зоны с особыми условиями использования территории.

9.2 Ограничения использования земельного участка и (или) расположенного на нем объекта недвижимости установлены статьей 47 Воздушного кодекса Российской Федерации:

в границах шестой зоны запрещается размещать объекты, способствующие привлечению и массовому скоплению птиц.

10. Объединенная зона охраны объектов культурного наследия, расположенных за пределами исторически сложившихся центральных районов Санкт-Петербурга: Единая зона регулирования застройки и хозяйственной деятельности ЗРЗ(16)24 Красносельского района (далее – ЗРЗ):

10.1 Земельный участок полностью расположен в границах зоны с особыми условиями использования территории.

10.2 Ограничения использования земельного участка в границах объединенных зон охраны объектов культурного наследия, расположенных на территории Санкт-Петербурга устанавливаются в соответствии с Законом № 820-7.

Режим установлен в приложении 2 к Закону № 820-7.

В границах зон охраны действуют общие (специальные) требования Режимов. В случае противоречия между общими и специальными требованиями Режимов приоритет имеют специальные требования.

Соблюдение Режимов является обязательным при осуществлении градостроительной, хозяйственной и иной деятельности. Иные требования к указанной деятельности, установленные действующим законодательством, применяются в части, не противоречащей

Режимам.

Общие требования режима использования земель в границах единой зоны регулирования застройки и хозяйственной деятельности ЗРЗ:

1. На территории ЗРЗ устанавливаются следующие запреты:

1.1. Запрещается размещение объектов, оказывающих негативное воздействие на окружающую среду, I и II категории в соответствии с Федеральным законом «Об охране окружающей среды», за исключением территорий промышленного, инженерно-транспортного и логистического назначения, функциональное использование которых предусмотрено действующим Генеральным планом Санкт Петербурга.

1.2. Запрещается снос (демонтаж) исторических зданий *.

1.3. Запрет, указанный в пункте 1.2 настоящего раздела, не распространяется на следующие случаи разборки, демонтажа отдельных строительных конструкций (частей объекта капитального строительства):

разборка, демонтаж отдельных строительных конструкций, аварийное состояние которых установлено в соответствии с требованиями действующих документов по стандартизации (в том числе межгосударственных стандартов);

разборка, демонтаж отдельных строительных конструкций в случае отсутствия технической возможности их сохранения при осуществлении разборки, демонтажа строительных конструкций, аварийное состояние которых установлено в соответствии с требованиями действующих документов по стандартизации (в том числе межгосударственных стандартов);

разборка, демонтаж отдельных строительных конструкций в ходе капитального ремонта, реконструкции исторического здания, влекущих изменение его внешнего облика, допускаемое Режимами.

Правообладатель земельного участка, на котором располагалось историческое здание, формирующее уличный фронт, обязан осуществить его восстановление в части внешнего облика, воспринимаемого с открытых городских пространств, в случае полной или частичной утраты исторического здания, в том числе в результате разборки отдельных строительных конструкций, аварийное состояние которых было установлено в соответствии с требованиями действующих документов по стандартизации (в том числе межгосударственных стандартов).

Восстановление исторического здания осуществляется после получения положительного заключения государственного органа охраны объектов культурного наследия.

1.4. Запрещается изменение внешнего облика исторических зданий, формирующих уличный фронт, и восстановленных объектов исторической застройки, формирующих уличный фронт, за исключением случаев, предусмотренных в настоящем пункте.

В отношении исторических зданий, формирующих уличный фронт, и восстановленных объектов исторической застройки, формирующих уличный фронт, может выполняться:

а) увеличение высоты дворовых корпусов и зданий, формирующих внутриквартальную застройку;

б) устройство мансард с повышением отметки конька не более чем на 1 м:

на лицевых корпусах при условии сохранения конфигурации лицевого ската крыши;

на воспринимаемых с открытых городских пространств дворовых корпусах и зданиях, формирующих внутриквартальную застройку, в том числе с частичным изменением конфигурации крыши;

в) устройство мансард на не воспринимаемых с открытых городских пространств дворовых корпусах и зданиях, формирующих внутриквартальную застройку;

г) локальные изменения лицевых фасадов после получения положительного заключения государственного органа охраны объектов культурного наследия;

д) изменение дворовых фасадов;

е) восстановление утраченных элементов исторического архитектурного решения после получения положительного заключения государственного органа охраны объектов культурного наследия;

ж) применение подпункта «б» настоящего пункта допускается в отношении исторических

зданий, а также восстановленных объектов исторической застройки, в том числе формирующих внутриквартальную застройку, для которых ранее данный подпункт не применялся.

1.5. Запрещается размещение инженерного оборудования зданий на лицевых фасадах исторических зданий, а также восстановленных объектов исторической застройки.

2. На территории ЗРЗ устанавливаются следующие ограничения:

2.1. Строительство, реконструкция зданий, строений, сооружений может осуществляться при условии обеспечения сохранности примыкающих объектов культурного наследия, выявленных объектов культурного наследия, исторических зданий.

2.2. Ремонт лицевых фасадов исторических зданий должен предусматривать устранение диссонирующих элементов фасада.

2.3. Строительство, реконструкция зданий, строений и сооружений, за исключением случаев строительства, реконструкции индивидуальных жилых домов, а также капитальный ремонт исторических зданий, допускаемые Режимом, осуществляются после получения положительного заключения государственного органа охраны объектов культурного наследия.

2.4. Площадь временных (некапитальных) строений, сооружений (за исключением подземных временных строений, сооружений, не имеющих элементов, расположенных над поверхностью земли), не должна превышать максимальную площадь застройки, установленную для объектов капитального строительства в границах соответствующей зоны охраны объектов культурного наследия.

Ограничения, установленные в настоящем пункте, не распространяются на случаи установки временных (некапитальных) строений, сооружений на срок проведения публичных мероприятий. В этих случаях установка временных (некапитальных) строений, сооружений осуществляется после получения положительного заключения государственного органа охраны объектов культурного наследия.

2.5. Рекламные и информационные конструкции могут размещаться на фасадах исторических зданий при условии сохранения ценных элементов планировочной и ландшафтно-композиционной структуры, указанных в приложении 1 к Режимам, а также соблюдения требований, указанных в пункте 2.6 настоящего раздела.

2.6. Требования к рекламным и информационным конструкциям, размещаемым на фасадах исторических зданий и восстановленных объектов исторической застройки:

а) суммарная площадь всех рекламных и информационных конструкций на фасаде должна составлять не более 10 кв. м;

б) информационное поле настенных и отнесенных вывесок, настенных указателей информационных конструкций должно выполняться из отдельных элементов (букв, обозначений, декоративных элементов и т.д.) без использования непрозрачной основы (фоновой подложки) для крепления отдельных элементов вывески и не должно нарушать архитектурного решения соответствующего здания, строения, сооружения;

в) выступ внешнего края консольной вывески и блочного консольного указателя от стены не должен превышать 1 м; габаритный размер блочного консольного указателя по высоте – не более 1,5 м; размещение блочных консольных указателей над другими блочными консольными указателями, над консольными вывесками, а также на расстоянии менее 5 м от них не допускается;

г) вывески в витринах не должны нарушать прозрачность остекления соответствующих витрин; не допускаются окраска и покрытие декоративными пленками всей поверхности остекления витрины, замена остекления световыми коробами, установка световых коробов и планшетов, содержащих сведения информационного характера, перед остеклением витрины со стороны улицы.

(*) Историческое здание – здание, строение, сооружение, не являющееся объектом (выявленным объектом) культурного наследия, относящееся к следующим историческим периодам: в зонах охраны объектов культурного наследия, расположенных в исторически сложившихся центральных районах Санкт-Петербурга, а также в Невском районе Санкт-

Петербурга, – построенное до 1917 г. (здесь и далее год постройки включительно), за исключением указанных в приложении 1 к Режимам ценных средовых объектов, ценных рядовых объектов; в зонах охраны объектов культурного наследия, расположенных за пределами исторически сложившихся центральных районов Санкт-Петербурга (за исключением Невского района Санкт-Петербурга), – построенное до 1957 г., деревянное 1-2-этажное здание, строение, сооружение, построенное до 1917 г. (год постройки определяется в соответствии с учетно-технической документацией об объектах государственного технического учета и технической инвентаризации).

Специальные требования режима в ЗРЗ(16)24:

Осуществление строительства, реконструкции объектов капитального строительства допускается при условии сохранения следующих средовых характеристик:
 принцип застройки рассредоточенными зданиями с озелененными разрывами;
 сохранение визуальных связей с Дудергофскими высотами.

6. Информация о границах зон с особыми условиями использования территорий, если земельный участок полностью или частично расположен в границах таких зон:

Наименование зоны с особыми условиями использования территории с указанием объекта, в отношении которого установлена такая зона	Перечень координат характерных точек в системе координат, используемой для ведения Единого государственного реестра недвижимости		
	Обозначение (номер) характерной точки	X	Y
Единая зона регулирования застройки и хозяйственной деятельности (78:40:0906403:1320/1)	1-5	см. таблицу координат	см. таблицу координат
Единая зона регулирования застройки и хозяйственной деятельности участок ЗРЗ (16)24 (реестровый номер границы: 78:40-6.274)	-	-	-
Шестая подзона приаэродромной территории аэродрома Санкт-Петербурга (Пулково) (реестровый номер границы: 78:00-6.531)	-	-	-
Приаэродромная территория аэродрома совместного базирования «Пушкин» (реестровый номер границы: 78:00-6.555)	-	-	-
Третья подзона приаэродромной территории аэродрома гражданской авиации Санкт-Петербург (Пулково)	-	-	-
Четвертая подзона приаэродромной территории аэродрома гражданской авиации Санкт-Петербург (Пулково)	-	-	-
Пятая подзона приаэродромной территории аэродрома гражданской авиации Санкт-Петербург (Пулково)	-	-	-
Шестая подзона приаэродромной территории аэродрома гражданской авиации Санкт-Петербург (Пулково)	-	-	-
Шестая подзона приаэродромной территории аэродрома совместного базирования «Пушкин»	-	-	-
Объединенная зона охраны объектов культурного наследия, расположенных за пределами исторически сложившихся центральных районов Санкт-Петербурга: Единая зона регулирования застройки и	-	-	-

7. Информация о границах публичных сервитутов

Информация отсутствует

8. Номер и (или) наименование элемента планировочной структуры, в границах которого расположен земельный участок

В соответствии с постановлением Правительства Санкт-Петербурга от 16.12.2014 N 1129 «Об утверждении проекта планировки с проектом межевания территории, ограниченной Гатчинским шоссе, Красногородской ул., проектируемыми улицами, в Красносельском районе» земельный участок расположен в квартале 2.

9. Информация о возможности подключения (технологического присоединения) объектов капитального строительства к сетям инженерно-технического обеспечения (за исключением сетей электроснабжения), определяемая с учетом программ комплексного развития систем коммунальной инфраструктуры поселения, муниципального округа, городского округа (при их наличии), в состав которой входят сведения о максимальной нагрузке в возможных точках подключения (технологического присоединения) к таким сетям, а также сведения об организации, представившей данную информацию

ООО «ПетербургГаз», информация о возможности подключения от 09.10.2025 № 03-04/10-10420:

Подключение объектов капитального строительства к газораспределительным сетям осуществляется в соответствии с Постановлением Правительства Российской Федерации от 13 сентября 2021г. № 1547 «Об утверждении Правил подключения (технологического присоединения) газоиспользующего оборудования и объектов капитального строительства к сетям газораспределения и о признании утратившими силу некоторых актов Правительства Российской Федерации» (далее – Правила) на основании Договора о подключении (технологическом присоединении) объектов капитального строительства к сети газораспределения (далее – Договор).

Точка подключения определяется на границе земельного участка заявителя (или садоводческого или огороднического некоммерческого товарищества, в случае, если объект капитального строительства расположен в границах территории такого товарищества), или на действующем газопроводе, в том случае, если действующий газопровод расположен в границах земельного участка заявителя.

Подключение (технологическое присоединение) к сетям газораспределения объекта капитального строительства, расположенного (проектируемого) по адресу: Санкт-Петербург, внутригородское муниципальное образование Санкт-Петербурга город Красное село, Пудостская улица, земельный участок 1, кадастровый номер 78:40:0906403:1320, принципиально возможно с максимальной нагрузкой (часовым расходом газа) 7,0 куб.м/ч (в соответствии с п. 17 Правил, окончательное значение максимальной нагрузки в точке подключения (технологического присоединения) определяется Договором).

Срок подключения (технологического присоединения) к газораспределительным сетям объекта капитального строительства составляет 730 дней с даты заключения Договора.

В целях заключения Договора правообладатель земельного участка вправе в течение трех месяцев обратиться с заявкой о его заключении (срок действия данного заключения составляет 100 дней).

Также сообщаем, что рассмотрение вопроса о заключении договора о подключении (технологическом присоединении) объекта будет возможно при условии наличия свободной пропускной способности на ГРС, подающих природный газ в газораспределительные сети, находящиеся в арендованном комплексе ГРО «ПетербургГаз», на момент подачи заявки.

ГУП "Водоканал Санкт-Петербурга", информация о возможности подключения (технологического присоединения) планируемого к строительству или реконструкции объекта капитального строительства к сетям холодного водоснабжения, водоотведения от 10.01.2025 №исх-00145/300:

Водоснабжение

Подача воды питьевого качества из централизованной системы холодного водоснабжения (максимальная подключаемая нагрузка) общим расходом 0.72 куб.м/час (17.28 куб.м/сут), а также на нужды пожаротушения (в том числе из резервуаров запаса воды с установкой их на территории земельного участка заказчика в случае необходимости) возможна (см. раздел «Условия»).

Водоотведение

Сброс бытовых сточных вод (максимальная подключаемая нагрузка) общим расходом 0.06 куб.м/час (1.44 куб.м/сут), а также поверхностных сточных вод с кровли и с прилегающей территории и дренажных вод (максимальная подключаемая нагрузка) общим расходом 19.0 куб.м/час может быть осуществлен самостоятельно в соответствии с требованиями законодательства Российской Федерации.

После реализации Схемы водоснабжения и водоотведения Санкт-Петербурга на период до 2025 года с учетом перспективы до 2030 года, сброс бытовых сточных вод общим расходом (максимальная подключаемая нагрузка) 0.06 куб.м/час (1.44 куб.м/сут) в сети бытовой коммунальной канализации возможен (см. раздел «Условия»).

Условия

Подключение и гарантированное водоснабжение и водоотведение Объекта возможно после реализации мероприятий в соответствии со Схемой водоснабжения и водоотведения Санкт-Петербурга на период до 2025 года с учетом перспективы до 2030 года, и прогноза до 2040 года, утвержденной Постановлением Правительства Санкт-Петербурга от 11.12.2013 № 989, планируемый срок окончания строительства сетей и сооружений для г. Красное Село после - 2029 г.

10. Реквизиты нормативных правовых актов субъекта Российской Федерации, муниципальных правовых актов, устанавливающих требования к благоустройству территории

Закон Санкт-Петербурга «О благоустройстве в Санкт-Петербурге» от 25.12.2015 №891-180.

11. Информация о красных линиях:

Обозначение (номер) характерной точки	Перечень координат характерных точек в системе координат, используемой для ведения Единого государственного реестра недвижимости	
	X	Y
1	69730.26	101122.98
2	69665.35	101177.78
3	69734.33	101255.30

12. Информация о требованиях к архитектурно-градостроительному облику объекта капитального строительства:

Требования к архитектурно-градостроительному облику объекта капитального строительства не установлены.

№	Требования к архитектурно-градостроительному облику объекта капитального строительства	Показатель
-	-	-

Материалы и результаты инженерных изысканий на дату выдачи ГПЗУ отсутствуют (или содержат сведения, отнесенные федеральными законами к категории ограниченного доступа).

Сведения о характерных точках границы земельного участка.

Обозначение (номер) характерной точки	Перечень координат характерных точек в системе координат, используемой для ведения Единого государственного реестра недвижимости		Обозначение (номер) характерной точки	Перечень координат характерных точек в системе координат, используемой для ведения Единого государственного реестра недвижимости		Обозначение (номер) характерной точки	Перечень координат характерных точек в системе координат, используемой для ведения Единого государственного реестра недвижимости	
	X	Y		X	Y		X	Y
1	69688.27	101203.53	3	69692.22	101155.09	5	69714.67	101180.48
2	69665.35	101177.78	4	69713.61	101179.28	1	69688.27	101203.53

Сведения о характерных точках границы части (частей) земельного участка

Учетный номер части: 78:40:0906403:1320/1

1	69688.27	101203.53	3	69692.22	101155.09	5	69714.67	101180.48
2	69665.35	101177.78	4	69713.61	101179.28	1	69688.27	101203.53





ПРАВИТЕЛЬСТВО САНКТ-ПЕТЕРБУРГА
КОМИТЕТ ПО ГРАДОСТРОИТЕЛЬСТВУ
И АРХИТЕКТУРЕ

пл. Ломоносова, д. 2, Санкт-Петербург, 191023
Тел.: (812) 576-16-00 Факс: (812) 710-48-03
E-mail: kga@kga.gov.spb.ru Сайт: http://www.kgainfo.spb.ru

№01-39-5-11704/24 от 28.12.2024
На №_05-07-53171/24-0-0 от 25.12.2024

Управление землеустройства и обеспечения
кадастровых работ
Комитета имущественных отношений
Санкт-Петербурга

Администрация Красносельского района
Санкт-Петербурга

Сведения для принятия решения о предоставлении
земельного участка под индивидуальное жилищное
строительство

1. Содержание запроса:

Сведения для принятия решения о предоставлении земельного участка для индивидуального жилищного строительства.

2. Адрес объекта по запросу:

Санкт-Петербург, город Красное Село, Пудостская улица, земельный участок 1, кадастровый номер 78:40:0906403:1320.

3. Функциональное назначение:

Для индивидуального жилищного строительства.

4. Функциональная(ые) зона(ы) в соответствии с Законом СПб от 22.12.2005 № 728-99 "О Генеральном плане Санкт-Петербурга" (в редакции Закона СПб от 21.12.2023 № 785-169):

Ж1 - зона застройки индивидуальными жилыми домами.

5. Территориальная(ые) зона(ы) в соответствии с постановлением Правительства Санкт-Петербурга от 21.06.2016 № 524 «О Правилах землепользования и застройки Санкт-Петербурга» (далее - Правила):

Т1Ж2-2 - Жилая зона индивидуальных отдельно стоящих жилых домов с участками не менее 1200 квадратных метров с включением объектов социально-культурного и коммунально-бытового назначения, связанных с проживанием граждан, а также объектов инженерной инфраструктуры.

6. Объединенные зоны охраны объектов культурного наследия, объекты культурного наследия в соответствии с Законом СПб от 24.12.2008 № 820-7:

В границах объединенных зон охраны объектов культурного наследия (ЗРЗ(16)24). Объекты культурного наследия отсутствуют.

7. Отнесение земельного участка к земельным участкам общего пользования или его расположение в границах земель общего пользования, территорий общего пользования:

Отсутствует.

ДОКУМЕНТ ПОДПИСАН
ЭЛЕКТРОННОЙ ПОДПИСЬЮ

Сертификат 1165EF440A54E324CE50AFF49162FC99
Владелец Семенов Сергей Анатольевич
Действителен с 03.06.2024 по 27.08.2025

8. Вид разрешенного использования земельного участка либо отсутствие установленных видов разрешенного использования в отношении земельного участка:

Согласно сведениям Федеральной кадастровой палаты вид разрешенного использования земельного участка - для индивидуального жилищного строительства, площадь участка - 1200 кв.м.

9. Отнесение планируемого к размещению объекта капитального строительства к основным или условно разрешенным видам использования земельного участка в соответствии с Градостроительным регламентом территориальной зоны и (или) документацией по планировке территории:

Основные виды использования:

Для индивидуального жилищного строительства. Код 2.1.

10. Градостроительная документация по планировке территории - проект планировки и проект межевания (далее ППТ и ПМ):

Постановление Правительства Санкт-Петербурга от 16.12.2014 № 1129 «Об утверждении проекта планировки с проектом межевания территории, ограниченной Гатчинским шоссе, Красногородской ул., проектируемыми улицами, в Красносельском районе».

Согласно утвержденной документации по планировке территории рассматриваемый земельный участок расположен в границах земельного участка, учтенного как формируемый (ФЗУ- 30) с функциональным назначением объекта капитального строительства – жилой дом.

11. Предельные параметры разрешенного строительства объекта капитального строительства в отношении земельного участка либо их отсутствие:

Параметры планируемого к размещению объекта капитального строительства согласно материалам утвержденного ППТ и ПМ:

- площадь земельного участка – 0,12 га;
- максимальная общая площадь объекта капитального строительства - 200 кв.м;
- максимальная высота объекта капитального строительства - 12 кв.м.

12. Предназначенные к размещению на земельном участке объекты федерального значения, регионального значения или объекты местного значения в соответствии с утвержденными документами территориального планирования и (или) документацией по планировке территории:

Отсутствуют.

13. Предназначенные к размещению на земельном участке здания или сооружения в соответствии с государственной программой Российской Федерации, государственной программой Санкт-Петербурга или адресной инвестиционной программой:

Отсутствуют.

14. Сведения об объектах инженерно-технического обеспечения, в том числе о расположенных в границах земельного участка охранных зонах электрических сетей и сетей инженерно-технического обеспечения:

Отсутствуют.

15. Иные градостроительные ограничения:

Земельный участок расположен в границах с третьей по шестую подзоны приаэродромной территории аэродрома Пулково.

16. Дополнительная информация:

По сведениям государственной информационной системы Санкт-Петербурга «Автоматизированная информационная система управления градостроительной деятельностью»:

- земельный участок озеленен;

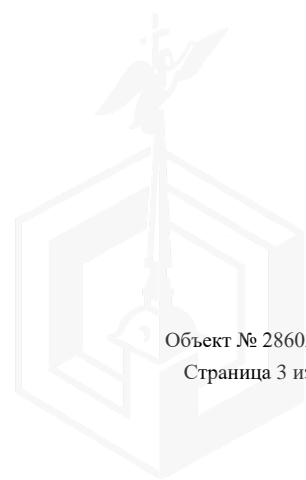
- к участку отсутствует организованный подъезд с улично-дорожной сети города.

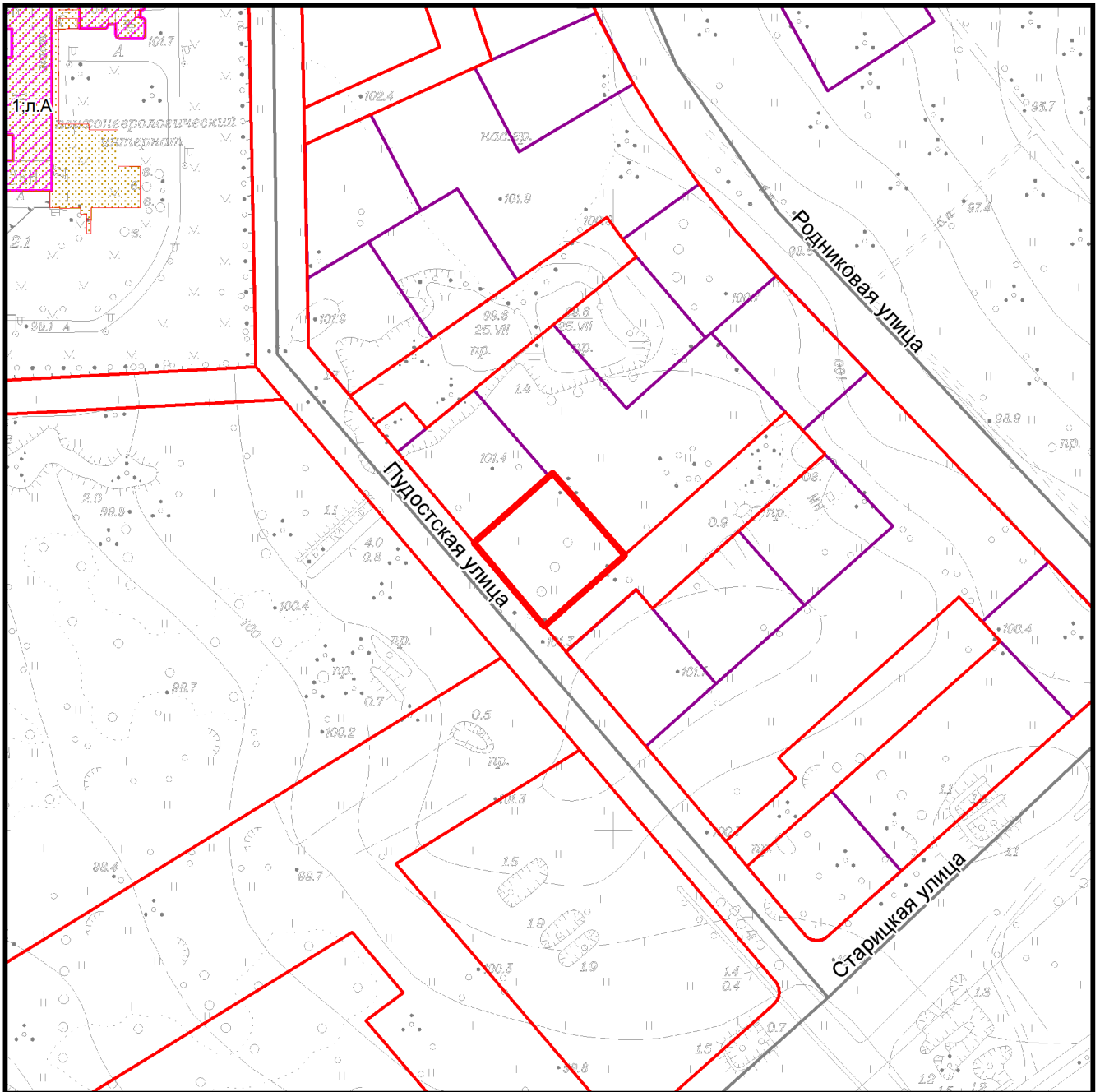
Рассматриваемый земельный участок расположен в границах территории, которая во исполнение поручений Президента Российской Федерации от 06.12.2010 Пр-3594 и от 07.01.2011 Пр-24, а также поручения Губернатора Санкт-Петербурга от 21.03.2016 № 24016-8 по вопросу подбора территорий, предусмотрена для предоставления гражданам Санкт-Петербурга, имеющих трех и более детей для индивидуального жилищного строительства.

Приложение: информационная схема с ориентировочными границами земельного участка М 1:2000 - 1 л. в 1 экз.

**Начальник Управления
застройки города**

С.А. Семенов





— - ориентировочные границы

Схема земельного участка по адресу:
Санкт-Петербург, город Красное Село,
Пудостская улица, земельный участок 1,
кадастровый номер 78:40:0906403:1320.

М 1:2000
1826-09,1826-10

АКТ
обследования земельного участка

«15» апреля 2025 г.

Сотрудником СПб ГКУ «Имущество Санкт-Петербурга» Сафоновым О.Ю.,
проведено полевое обследование земельного участка:

1. Адрес: Российская Федерация, Санкт-Петербург, внутригородское муниципальное образование Санкт-Петербурга город Красное Село, Пудостская улица, земельный участок

1

2. Площадь: 1200 кв.м

3. Кадастровый номер: 78:40:0906403:1320

4. Цель использования:

5. Сведения об обременениях:

Реквизиты договора аренды: *(при наличии)*

Арендатор: *(при наличии)*

6. В результате полевого обследования земельного участка установлено:

Земельный участок с древесно-кустарниковой растительностью, не используется, доступ не ограничен.

Приложение: Акт проверки с материалами фото фиксации.

Инспектор по земельным участкам
отдела проведения проверок и обследований
земельных участков и объектов нежилого фонда
СПб ГКУ «Имущество Санкт-Петербурга»


(подпись)

Сафонов О.Ю.
(ФИО)

Акт согласован:

И.о. начальника отдела проведения проверок и обследований
земельных участков и объектов нежилого фонда
СПб ГКУ «Имущество Санкт-Петербурга»


(подпись)

Горбунов В.Д.
(ФИО)









Земельные участки: 78:40:0906403:1320



Кадастровый номер	78:40:0906403:1320
Статус	Учтенный
Адрес	Санкт-Петербург, город Красное Село, Красногородская улица, (Российская Федерация, Санкт-Петербург, внутригородское муниципальное образование Санкт-Петербурга город Красное село, Пудостская улица, земельный участок 1)
Вид разрешенного использования	Для индивидуального жилищного строительства
Фактическая площадь(кв.м.)	
Уточненная площадь(кв.м.)	1200
Декларированная площадь(кв.м.)	
Вид права	
Дата учета	05.10.2021
Кадастровая стоимость, руб.	4314244.32
Предыдущие кадастровые	



1 ре
78:4

