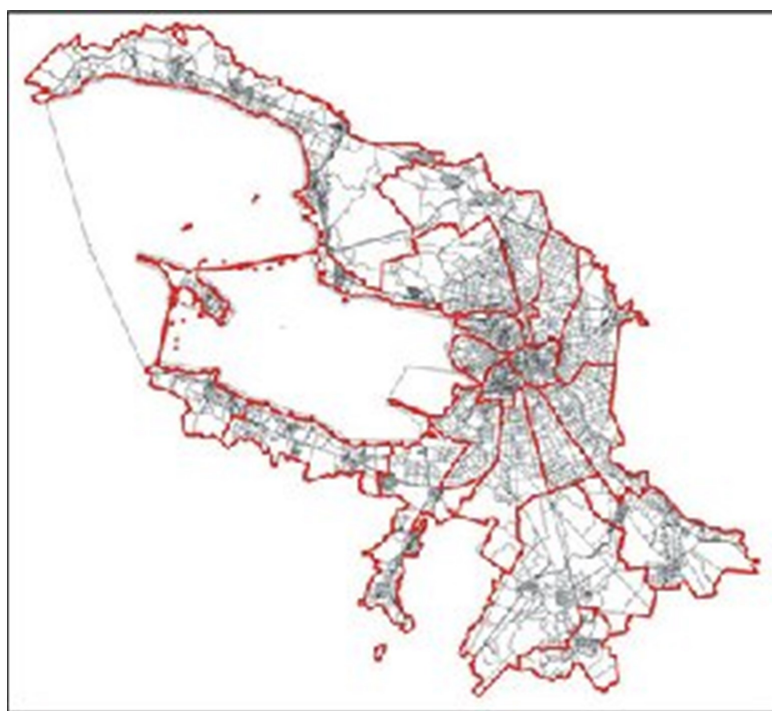


РФ-78-1-48-0-00-2026-2435-0

ГРАДОСТРОИТЕЛЬНЫЙ ПЛАН ЗЕМЕЛЬНОГО УЧАСТКА

**Санкт-Петербург,
внутригородское муниципальное образование Санкт-Петербурга
поселок Понтонный, Корчминская улица, земельный участок 42
78:37:0017501:5513**



Санкт-Петербург

2026



ГРАДОСТРОИТЕЛЬНЫЙ ПЛАН ЗЕМЕЛЬНОГО УЧАСТКА

№ РФ-78-1-48-0-00-2026-2435-0

Градостроительный план земельного участка подготовлен на основании заявления

Комитета имущественных отношений Санкт-Петербурга (регистрационный номер 01-44-22590/26 от 18.05.2026)

(реквизиты заявления правообладателя земельного участка, иного лица в случаях, предусмотренных частями 1.1 и 1.2 статьи 57.3 Градостроительного кодекса Российской Федерации, с указанием ф.и.о. заявителя - физического лица, либо реквизиты заявления и наименование заявителя - юридического лица о выдаче градостроительного плана земельного участка)

Местонахождение земельного участка:

Санкт-Петербург,

Колпинский район, поселок Понтонный

Описание границ земельного участка (образуемого земельного участка):

См. Таблицу «Сведения о характерных точках границы земельного участка».

Кадастровый номер земельного участка (при наличии) или в случаях, предусмотренных частями 1.1 и 1.2 статьи 57.3 Градостроительного кодекса Российской Федерации, условный номер образуемого земельного участка на основании утвержденных проекта межевания территории и (или) схемы расположения земельного участка или земельных участков на кадастровом плане территории:

78:37:0017501:5513

Площадь земельного участка:

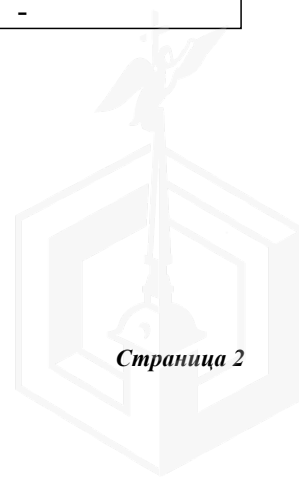
1202 +/- 12 кв. м

Информация о расположенных в границах земельного участка объектах капитального строительства

Объекты капитального строительства отсутствуют.

Информация о границах зоны планируемого размещения объекта капитального строительства в соответствии с утвержденным проектом планировки территории (при наличии)

Обозначение (номер) характерной точки	Перечень координат характерных точек в системе координат, используемой для ведения Единого государственного реестра недвижимости	
	X	Y
-	-	-



Реквизиты проекта планировки территории и (или) проекта межевания территории в случае, если земельный участок расположен в границах территории, в отношении которой утверждены проект планировки территории и (или) проект межевания территории

Постановление Правительства Санкт-Петербурга от 27.06.2017 № 528 "Об утверждении проекта планировки с проектом межевания территории, ограниченной Шлиссельбургским шоссе, Лагерным шоссе, проектируемой улицей №3, ул. Судостроителей, проектируемой улицей №2, проектируемой улицей №1, в Колпинском районе".

(указывается в случае, если земельный участок расположен в границах территории в отношении которой утверждены проект планировки территории и (или) проект межевания территории)

Информация о расположении земельного участка в границах территории, в отношении которой принято решение о комплексном развитии территории и (или) заключен договор о комплексном развитии территории

Решение о комплексном развитии территории и (или) договор о комплексном развитии территории отсутствует.

(указывается в случае, если земельный участок расположен в границах территории в отношении которой принято решение о комплексном развитии территории и (или) заключен договор о комплексном развитии территории)

Градостроительный план подготовлен

Комитетом по градостроительству и архитектуре,
Первый заместитель председателя Комитета - главный архитектор Санкт-Петербурга П.С. Соколов

М.П. _____

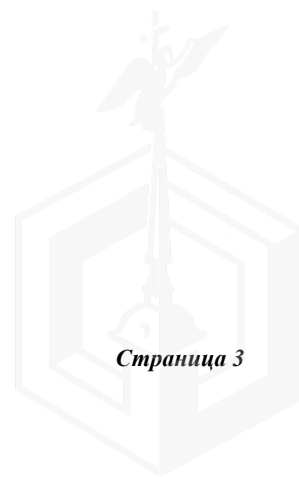
(подпись)

/ П.С. Соколов /

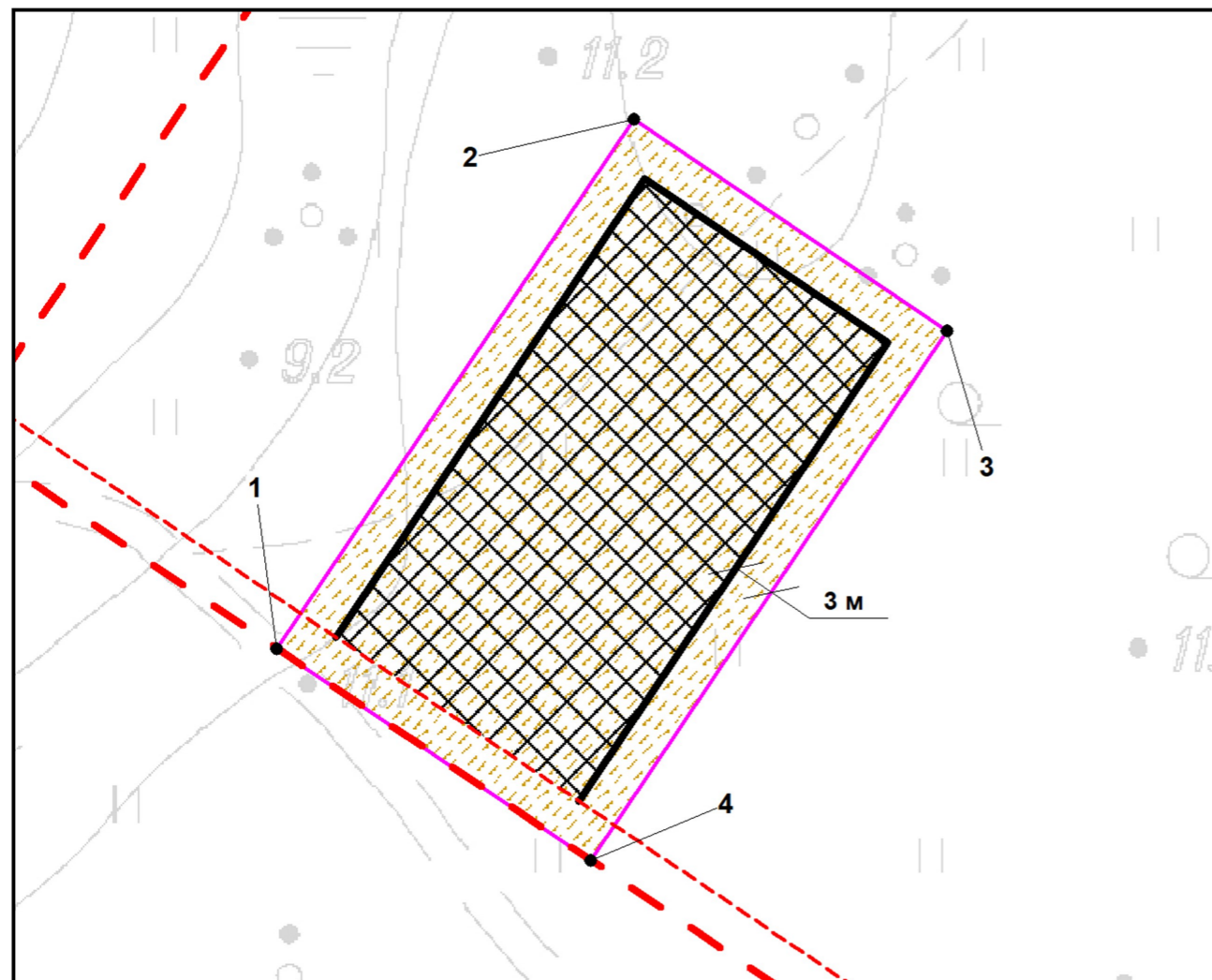
(расшифровка подписи)

Дата выдачи

Соответствует дате регистрации
(ДД.ММ.ГГГГ)



1. Чертеж градостроительного плана земельного участка



Условные обозначения:

- границы земельного участка с кадастровым номером 78:37:0017501:5513
- границы, в пределах которых разрешается строительство (реконструкция) объектов капитального строительства, установленные с учетом минимальных отступов от границ земельного участка, при условии выполнения требований к ограничениям к размещению объектов (при их наличии), указанных в разделе 5
- минимальные отступы стен зданий, строений, сооружений от границ земельного участка, в пределах которых разрешается строительство объектов капитального строительства - 3 м
- красные линии
- отступ от красных линий
- границы зон планируемого размещения объектов капитального строительства в соответствии с утвержденной документацией по планировке территории

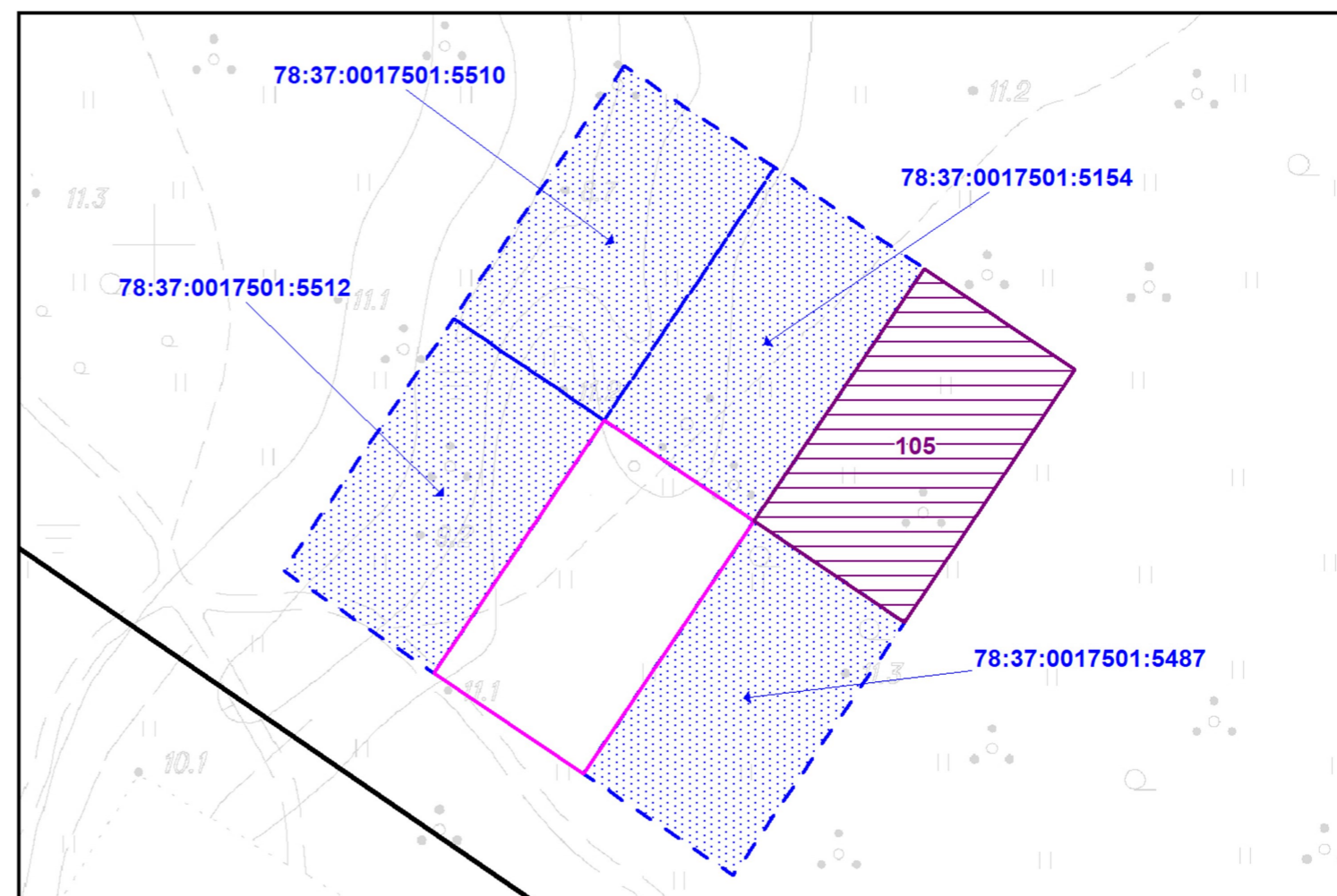
Максимальная высота зданий, строений, сооружений, установленная в Приложении №3 к Правилам – 15 м

Земельный участок полностью расположен:

- приаэродромная территория аэродрома совместного базирования «Пушкин» (реестровый номер границы: 78:00-6.555) *
- четвертая подзона приаэродромной территории аэродрома совместного базирования «Пушкин» (реестровый номер границы: 78:00-6.549) *
- третья подзона приаэродромной территории аэродрома совместного базирования «Пушкин»

(*) - в соответствии с выпиской из ЕГРН
 (****) - в соответствии с Законом Санкт-Петербурга от 21.12.2005 №728-99 (в ред. 21.12.2023) "О Генеральном плане Санкт-Петербурга"

Схема расположения земельного участка в окружении смежно расположенных земельных участков (ситуационный план), М 1:1000



- образуемый земельный участок №105, определенный в составе проекта межевания территории

Чертеж градостроительного плана земельного участка разработан на топографической основе, выполненной "Трест ГРИИ" в 2008 г., М1:2000.
 В границах земельного участка могут находиться зарегистрированные в государственном кадастре недвижимости объекты капитального строительства без описания границ и объекты капитального строительства, не учтенные (или сведения о которых не получены в установленный срок) в государственном кадастре недвижимости на дату подготовки градостроительного плана земельного участка.
 В границах земельного участка могут находиться зоны с особыми условиями использования, не учтенные в государственном кадастре недвижимости на дату подготовки градостроительного плана земельного участка.

- смежные земельные участки, прошедшие государственный кадастровый учет

78:37:0017501:5154 - кадастровый номер смежного земельного участка

- планируемый к размещению объект регионального значения: магистральная улица районного значения Корчминская ул. срок реализации 2040 ****

						РФ-78-1-48-0-00-2026-2435-0			
						Санкт-Петербург, внутригородское муниципальное образование Санкт-Петербурга поселок Понтонный, Корчминская улица, земельный участок 42			
Изм.	Кол.уч.	Лист	№ док.	Подпись	Дата	Градостроительный план земельного участка	Стадия	Лист	Листов
Спец.ОГП			Андреева Е.Д.		26.05.2026			1	1
						Чертеж градостроительного плана М1:500	Комитет по градостроительству и архитектуре		

2. Информация о градостроительном регламенте либо требованиях к назначению, параметрам и размещению объекта капитального строительства на земельном участке, на который действие градостроительного регламента не распространяется или для которого градостроительный регламент не устанавливается

Земельный участок расположен в территориальной зоне ТЖ1-2 - зона застройки индивидуальными жилыми домами, вне границ зон охраны объектов культурного наследия, вне границ территорий достопримечательных мест, вне границ территории исторического поселения.

Установлен градостроительный регламент (градостроительные регламенты применяются к правоотношениям, возникшим после вступления их в силу).

В границах одного земельного участка допускается с соблюдением градостроительных регламентов, строительных, экологических, санитарно-гигиенических, противопожарных и иных правил, нормативов размещение двух и более объектов капитального строительства с основными, условно разрешенными и (или) вспомогательными видами разрешенного использования.

В границах одного земельного участка, в составе одного объекта капитального строительства допускается с соблюдением градостроительных регламентов, строительных, экологических, санитарно-гигиенических, противопожарных и иных правил, нормативов размещение двух и более разрешенных видов использования (основных, условно разрешенных и (или) вспомогательных).

Размещение объектов основных и условно разрешенных видов использования, в отношении которых устанавливаются санитарно-защитные зоны, допускается в соответствии с санитарными правилами.

Отнесение объектов, не перечисленных в классификаторе видов разрешенного использования земельных участков, утвержденном в соответствии с действующим законодательством, к объектам основных или условно разрешенных видов использования земельных участков, указанных в таблице 5 Приложения №7 к постановлению Правительства Санкт-Петербурга от 21.06.2016 № 524 «О Правилах землепользования и застройки Санкт-Петербурга» (далее – Правила), осуществляется Комиссией по землепользованию и застройке Санкт-Петербурга, созданной постановлением Правительства Санкт-Петербурга от 16.05.2006 № 560 «О Комиссии по землепользованию и застройке Санкт-Петербурга».

Антенные опоры (мачты и башни), предназначенные для размещения средств связи, вестибюли метрополитена и киоски вентиляционных шахт метрополитена, а также диспетчерские (конечные) станции и отстойно-разворотные кольца пассажирского транспорта могут располагаться в любой территориальной зоне при условии соблюдения требований действующего законодательства к размещению таких объектов.

Строительство и реконструкция объектов капитального строительства в случаях, предусмотренных законодательством Российской Федерации о социальной защите инвалидов, без приспособления указанных объектов для беспрепятственного доступа к ним инвалидов и использования их инвалидами не допускаются независимо от того, к какому виду разрешенного использования относятся такие объекты.

Размещение объектов обслуживания жилой застройки нежилого назначения во встроенных, пристроенных и встроенно-пристроенных помещениях многоквартирного дома допускается только в случае, если указанные объекты имеют обособленные вход для посетителей, подъезд и места для стоянки (хранения) индивидуального автотранспорта и при условии соблюдения строительных, экологических, санитарно-гигиенических, противопожарных и иных правил, нормативов.

Общая площадь встроенных, пристроенных и встроенно-пристроенных помещений многоквартирного дома, занимаемых объектами обслуживания жилой застройки нежилого назначения, за исключением площади машино-мест, не может превышать 15 % от общей площади помещений соответствующих многоквартирных домов, относящихся к виду разрешенного использования «малоэтажная многоквартирная жилая застройка» (код

2.1.1).

Общая площадь встроенных, пристроенных и встроенно-пристроенных помещений многоквартирного дома, занимаемых объектами обслуживания жилой застройки нежилого назначения, за исключением площади машино-мест, не может превышать 20 % от общей площади помещений соответствующих многоквартирных домов, относящихся к виду разрешенного использования «среднеэтажная жилая застройка» (код 2.5).

Общая площадь встроенных, пристроенных и встроенно-пристроенных помещений многоквартирного дома, занимаемых объектами обслуживания жилой застройки нежилого назначения, за исключением площади машино-мест, не может превышать 15 % от общей площади помещений соответствующих многоквартирных домов, относящихся к виду разрешенного использования «многоэтажная жилая застройка (высотная застройка)» (код 2.6).

Помещения при квартирах или индивидуальных жилых домах, рассчитанные на индивидуальную трудовую деятельность, допускаются при соблюдении действующих нормативов.

Размещение во встроенных, пристроенных и встроенно-пристроенных помещениях многоквартирного дома объектов обслуживания жилой застройки, относящихся к виду разрешенного использования с кодом 3.5.1 (детских садов), допускается только в случае, если указанные объекты обеспечены необходимой в соответствии с Правилами долей озеленения, а также детскими (игровыми) и хозяйственной площадками, для которых могут быть образованы или использованы отдельные земельные участки в пределах квартала.

Размещение во встроенных, пристроенных и встроенно-пристроенных помещениях многоквартирного дома объектов обслуживания жилой застройки, относящихся к виду разрешенного использования с кодом 3.5.1 (детских садов), допускается только в случае, если указанные объекты обеспечены необходимой в соответствии с Правилами долей озеленения, а также детскими (игровыми) и хозяйственной площадками, для которых могут быть образованы или использованы отдельные земельные участки в пределах квартала.

Площадь детских (игровых) и хозяйственной площадок для объектов обслуживания жилой застройки, относящихся к виду разрешенного использования с кодом 3.5.1 (детских садов), размещаемых во встроенных, пристроенных и встроенно-пристроенных помещениях многоквартирного дома, определяется исходя из вместимости и составляет не менее 24 кв.м на 1 место.

Документацией по планировке территории может быть предусмотрено размещение детской (игровой) и хозяйственной площадок за пределами земельного участка, на котором размещен многоквартирный дом со встроенными, пристроенными и встроенно-пристроенными помещениями объекта обслуживания жилой застройки, относящегося к виду разрешенного использования с кодом 3.5.1 (детского сада), в границах квартала, но на расстоянии не более 300 м от указанного объекта обслуживания жилой застройки.

Жилые дома размещаются на земельных участках с видами разрешенного использования «малоэтажная многоквартирная жилая застройка» (код 2.1.1), «среднеэтажная жилая застройка» (код 2.5), «многоэтажная жилая застройка (высотная застройка)» (код 2.6) при возможности их обеспечения объектами обслуживания жилой застройки, относящимися к видам разрешенного использования с кодами 3.4.1 (поликлиники) и 3.5.1 (детские сады, школы).

Гостиницы и санатории размещаются на земельных участках в границах соответствующих территориальных зон, градостроительными регламентами которых предусмотрены виды разрешенного использования «гостиничное обслуживание» (код 4.7) и «санаторная деятельность» (код 9.2.1) соответственно, в соответствии с требованиями, установленными Правилами, к размещению объектов, относящихся соответственно к видам разрешенного использования «малоэтажная многоквартирная жилая застройка» (код 2.1.1), «среднеэтажная жилая застройка» (код 2.5), «многоэтажная жилая застройка

(высотная застройка)» (код 2.6), а также иными требованиями к размещению объектов жилой застройки в соответствии с действующим законодательством, при возможности их обеспечения объектами обслуживания жилой застройки с кодами 3.4.1 (поликлиники) и 3.5.1 (детские сады, школы).

Многофункциональные центры (комплексы, здания), предусматривающие в составе вид (виды) разрешенного использования «малоэтажная многоквартирная жилая застройка» (код 2.1.1), «среднеэтажная жилая застройка» (код 2.5), «многоэтажная жилая застройка (высотная застройка)» (код 2.6), «гостиничное обслуживание» (код 4.7), размещаются при возможности их обеспечения объектами обслуживания жилой застройки, относящимися к видам разрешенного использования с кодами 3.4.1 (поликлиники) и 3.5.1 (детские сады, школы).

Возможность обеспечения объектами обслуживания жилой застройки подтверждается наличием одного из следующих документов:

утвержденной документации по планировке территории, в составе которой предусмотрено размещение объектов обслуживания жилой застройки, указанных в абзацах первом и втором настоящего пункта, при условии, что данные объекты включены в Адресную инвестиционную программу либо создание указанных объектов подтверждается документом, из которого следуют обязательства физических или юридических лиц по созданию таких объектов;

утвержденной Адресной инвестиционной программы, предусматривающей размещение объектов обслуживания жилой застройки, относящихся к видам разрешенного использования с кодами 3.4.1 (поликлиники) и 3.5.1 (детские сады, школы);

документа, подтверждающего обязательства физического или юридического лица по созданию объектов обслуживания жилой застройки, относящихся к видам разрешенного использования с кодами 3.4.1 (поликлиники) и 3.5.1 (детские сады, школы).

Положения, указанные в предыдущих четырех абзацах, не распространяются на гостиницы и санатории, создаваемые и эксплуатируемые в рамках приоритетных туристских проектов в соответствии с законом Санкт-Петербурга.

Выдача разрешения на строительство, внесение в него изменений осуществляются при условии соответствия проектной документации объекта капитального строительства согласованному архитектурно градостроительному облику объекта капитального строительства в случае, если на дату выдачи разрешения на строительство необходимость такого согласования предусмотрена правовыми актами Санкт-Петербурга.

Разрешения на строительство, выданные до вступления в силу Правил (изменений в Правила), действуют в период срока, указанного в разрешениях на строительство, а также в случае продления сроков их действия или переоформления переуступки прав на строительство иным лицам в соответствии с действующим законодательством вплоть – до их изменения, истечения сроков их действия или наступления иных обстоятельств, прекращающих их действие.

Разрешения на условно разрешенный вид использования и разрешения на отклонение от предельных параметров, выданные до вступления в силу Правил (изменений в Правила), действуют пять лет и не подлежат продлению, за исключением случаев, когда указанные разрешения учтены в параметрах застройки территории в составе утвержденных и действующих проектов планировки территории, а равно проектов планировки с проектами межевания территории, а также когда указанные разрешения учтены в период срока их действия при выдаче разрешения на строительство.

В случае, если указанные разрешения учтены в период срока их действия при выдаче разрешения на строительство, такие разрешения действуют в пределах срока действия разрешения на строительство.

Земельные участки или объекты капитального строительства, виды разрешенного использования, предельные (минимальные и (или) максимальные) размеры и предельные параметры которых не соответствуют градостроительному регламенту, могут использоваться без установления срока приведения их в соответствие с градостроительным регламентом, за исключением случаев, если использование таких

земельных участков и объектов капитального строительства опасно для жизни или здоровья человека, для окружающей среды, объектов культурного наследия.

Реконструкция указанных в предыдущем абзаце объектов капитального строительства может осуществляться только путем приведения таких объектов в соответствие с градостроительным регламентом или путем уменьшения их несоответствия предельным параметрам разрешенного строительства, реконструкции. Изменение видов разрешенного использования указанных земельных участков и объектов капитального строительства может осуществляться путем приведения их в соответствие с видами разрешенного использования земельных участков и объектов капитального строительства, установленными градостроительным регламентом.

Проекты планировки территории, проекты планировки с проектами межевания территории, утвержденные до вступления в силу Правил (изменений в Правила), применяются без приведения в соответствие с Правилами (изменениями в Правила), если иное не установлено законом Санкт-Петербурга.

При противоречии с Правилами проектов планировки территории, проектов планировки с проектами межевания территории, утвержденных до вступления в силу Правил (изменений в Правила), применительно к территориям, в отношении которых до 01.03.2015 заключен договор аренды для комплексного освоения территории в целях жилищного строительства, в течение срока действия указанного договора применяются проекты планировки территории, проекты планировки с проектами межевания территории без приведения в соответствие с Правилами.

При противоречии с Правилами проектов планировки территории, проектов планировки с проектами межевания территории, утвержденных до вступления в силу Правил (изменений в Правила), применительно к территориям, в отношении которых заключены договоры о развитии застроенных территорий, в течение срока действия указанных договоров применяются проекты планировки территории, проекты планировки с проектами межевания территории без приведения в соответствие с Правилами.

Утвержденные до вступления в силу Правил (изменений в Правила) проекты планировки территории, проекты планировки с проектами межевания территории в границах территорий, в которых предусматривается осуществление комплексного развития территории в соответствии с картой градостроительного зонирования Санкт-Петербурга (приложение к границам территориальных зон и подзон, являющимся Приложением №2 к Правилам), признаются недействующими, за исключением случаев, предусмотренных в пункте 7.2.1 Приложения №1 к Правилам, и не учитываются при подготовке документации по планировке территории в целях комплексного развития территории, осуществляемого в соответствии с Градостроительным кодексом Российской Федерации.

Со дня утверждения документации по планировке территории в целях комплексного развития территории ранее утвержденная документация по планировке территории признается утратившей силу.

Положения, указанные в предыдущих двух абзацах, не применяются, если иное предусмотрено решением о комплексном развитии территории.

Соблюдение требований градостроительного регламента в части обеспечения жилых домов, размещаемых на земельных участках с видами разрешенного использования «малоэтажная многоквартирная жилая застройка» (код 2.1.1), «среднеэтажная жилая застройка» (код 2.5), «многоэтажная жилая застройка (высотная застройка)» (код 2.6), а также гостиниц и санаториев, размещаемых на земельных участках в границах соответствующих территориальных зон с видами разрешенного использования, «гостиничное обслуживание» (код 4.7) и «санаторная деятельность» (код 9.2.1) соответственно, объектами обслуживания жилой застройки с кодами 3.4.1 (поликлиники) и 3.5.1 (детские сады, школы), определяется Градостроительной комиссией Санкт-Петербурга в соответствии с постановлением Правительства Санкт-Петербурга от 24.05.2021 №314.

2.1. Реквизиты акта органа государственной власти субъекта Российской

Федерации, органа местного самоуправления, содержащего градостроительный регламент либо реквизиты акта федерального органа государственной власти, органа государственной власти субъекта Российской Федерации, органа местного самоуправления, иной организации, определяющего в соответствии с федеральными законами порядок использования земельного участка, на который действие градостроительного регламента не распространяется или для которого градостроительный регламент не устанавливается

Постановление Правительства Санкт-Петербурга от 21.06.2016 №524 «О Правилах землепользования и застройки Санкт-Петербурга».

2.2. Информация о видах разрешенного использования земельного участка

<i>Код</i>	<i>Вид использования</i>
ОСНОВНЫЕ ВИДЫ РАЗРЕШЕННОГО ИСПОЛЬЗОВАНИЯ ЗЕМЕЛЬНОГО УЧАСТКА	
2.1	Для индивидуального жилищного строительства

В соответствии с постановлением Правительства Санкт-Петербурга от 27.06.2017 №528 "Об утверждении проекта планировки с проектом межевания территории, ограниченной Шлиссельбургским шоссе, Лагерным шоссе, проектируемой улицей №3, ул. Судостроителей, проектируемой улицей №2, проектируемой улицей №1, в Колпинском районе" функциональное назначение объектов капитального строительства - индивидуальный жилой дом.

ВСПОМОГАТЕЛЬНЫЕ ВИДЫ РАЗРЕШЕННОГО ИСПОЛЬЗОВАНИЯ ЗЕМЕЛЬНОГО УЧАСТКА:

1. Дополнительно по отношению к основным видам разрешенного использования и (или) условно разрешенным видам использования земельных участков и объектов капитального строительства и только совместно с ними могут применяться вспомогательные виды разрешенного использования в случае, если объекты, относящиеся к вспомогательным видам разрешенного использования, связаны, в том числе технологически, с объектами, относящимися к основным и (или) условно разрешенным видам использования, и обеспечивают использование объектов, относящихся к основным и (или) условно разрешенным видам использования.

Вспомогательные виды разрешенного использования выбираются при соблюдении строительных, экологических, санитарно-гигиенических, противопожарных и иных правил и нормативов из числа:

основных видов разрешенного использования, установленных градостроительным регламентом территориальной зоны (за исключением видов разрешенного использования, предусмотренных кодами 2.2, 2.5, 2.6, 4.7);

условно разрешенных видов использования, установленных градостроительным регламентом территориальной зоны (за исключением видов разрешенного использования, предусмотренных кодами 2.2, 2.5, 2.6, 4.7).

Вспомогательные виды разрешенного использования применяются также при соблюдении одного из следующих условий:

1.1. Суммарная доля площади встроенных, пристроенных, встроено-пристроенных помещений в зданиях, строениях, сооружениях, занимаемых объектами вспомогательных видов разрешенного использования, расположенных на одном земельном участке, не должна превышать 30 % общей площади помещений в зданиях, строениях, сооружениях на данном земельном участке, включая подземную часть, за исключением случаев, предусмотренных в пункте 2.

1.2. Часть площади земельного участка, занимаемая отдельно стоящими объектами вспомогательных видов разрешенного использования, с относящимся к ним озеленением, местами для стоянки (хранения) индивидуального автотранспорта, иными параметрами разрешенного строительства, необходимыми в соответствии с действующим

законодательством элементами инженерного обеспечения и благоустройства, не должна превышать 15% общей площади соответствующего земельного участка, за исключением случаев, предусмотренных в абзаце втором настоящего пункта и в пункте 2.

Для объектов, относящихся к видам разрешенного использования «обеспечение спортивно-зрелищных мероприятий» (код 5.1.1), «обеспечение занятий спортом в помещениях» (код 5.1.2), «площадки для занятий спортом» (код 5.1.3), «оборудованные площадки для занятий спортом» (код 5.1.4), «водный спорт» (код 5.1.5), «авиационный спорт» (код 5.1.6), «спортивные базы» (код 5.1.7), указанный параметр не должен превышать 10% от общей площади земельного участка.

2. В границах территориальных зон ТЖ1-1, ТЖ1-2 для видов разрешенного использования «для индивидуального жилищного строительства» (код 2.1) и «ведение садоводства» (код 13.2) вспомогательные виды разрешенного использования из числа условно разрешенных видов использования, установленных градостроительными регламентами указанных территориальных зон, применяются при соблюдении одного из следующих условий:

2.1. Суммарная доля площади встроенных, пристроенных, встроено-пристроенных помещений зданий, строений и сооружений, занимаемых объектами вспомогательных видов разрешенного использования, расположенных на одном земельном участке, не должна превышать 40 % общей площади помещений зданий, строений и сооружений на данном земельном участке, включая подземную часть.

2.2. Часть площади земельного участка, занимаемая отдельно стоящими объектами вспомогательных видов разрешенного использования, не должна превышать 35% общей площади соответствующего земельного участка, а также относящимся к ним озеленением, местами для стоянки (хранения) индивидуального автотранспорта, иными необходимыми в соответствии с действующим законодательством элементами инженерно-технического обеспечения и благоустройства.

3. Соблюдение условий, предусмотренных в пунктах 1 и 2, в случае размещения объектов основных и (или) условно разрешенных видов использования одновременно с вспомогательными видами разрешенного использования должно быть подтверждено в составе проектной документации.

Соблюдение условий, предусмотренных в пунктах 1 и 2, в иных случаях обеспечивается лицом, осуществляющим строительство или реконструкцию.

4. Расчет минимальной доли (минимальной площади) озеленения земельного участка и минимального количества мест для стоянки (хранения) индивидуального автотранспорта в целях размещения объекта вспомогательного вида разрешенного использования осуществляется в соответствии с пунктами 1.9.7 и 1.10.2 Приложения №7 к Правилам соответственно.



2.3. Предельные (минимальные и (или) максимальные) размеры земельного участка и предельные параметры разрешенного строительства, реконструкции объекта капитального строительства, установленные градостроительным регламентом для территориальной зоны, в которой расположен земельный участок:

Предельные (минимальные и (или) максимальные) размеры земельных участков, в том числе их площадь			Минимальные отступы от границ земельного участка в целях определения мест допустимого размещения зданий, строений, сооружений, за пределами которых запрещено строительство зданий, строений, сооружений	Предельное количество этажей и (или) предельная высота зданий, строений, сооружений	Максимальный процент застройки в границах земельного участка, определяемый как отношение суммарной площади земельного участка, которая может быть застроена, ко всей площади земельного участка	Требования к архитектурным решениям объектов капитального строительства, расположенным в границах территории исторического поселения федерального или регионального значения	Иные показатели
1	2	3	4	5	6	7	8
Длина, м	Ширина, м	Площадь, м ² или га					
См. пункты настоящего подраздела.	См. пункты настоящего подраздела.	См. пункты настоящего подраздела.	См. пункты настоящего подраздела.	См. пункты настоящего подраздела.	См. пункты настоящего подраздела.	См. пункты настоящего подраздела.	См. пункты настоящего подраздела.

2.2.4. Предельные размеры земельных участков и предельные параметры разрешенного строительства, реконструкции объектов капитального строительства, расположенных вне границ зон охраны объектов культурного наследия, вне границ территорий достопримечательных мест и вне границ территории исторического поселения:

2.2.4.1. Минимальная и максимальная площади земельных участков:

2.2.4.1.1. Минимальная площадь земельных участков с видами разрешенного использования:

«для индивидуального жилищного строительства» (код 2.1), «для ведения личного подсобного хозяйства (приусадебный земельный участок)» (код 2.2), «ведение садоводства» (код 13.2) – 1200 кв. м. В соответствии с пунктом 2.3.2 приложения № 1 к Правилам требования к предельным размерам земельных участков, установленные в настоящем абзаце, не распространяются на отношения, связанные с образованием земельных участков и возникновением права собственности на объекты недвижимости, возникшие до 30.06.2016;

для размещения объектов иных видов разрешенного использования - устанавливается в соответствии с пунктами 1.4.1 – 1.4.3 раздела 1 Приложения №7 к Правилам.

2.2.4.1.2. Минимальная площадь образуемых земельных участков для размещения жилого дома, не входящих в границы земельных участков, в отношении которых осуществлен государственный кадастровый учет, расположенных в границах существующей жилой застройки, площадь которой не позволяет образовать земельный участок в соответствии с требованиями, указанными в подпункте 2.2.4.1.1 настоящего раздела – 600 кв. м.

2.2.4.1.3. Минимальная площадь земельных участков, образуемых при разделе земельного участка, составляет 600 кв. м, в случае если исходный земельный участок находится в общей долевой собственности, образован до 30.06.2016, в отношении такого земельного участка осуществлен государственный кадастровый учет и сведения о его границах внесены в Единый государственный реестр недвижимости.

2.2.4.1.4. Максимальная площадь земельных участков с видом разрешенного использования «для ведения личного подсобного хозяйства (приусадебный земельный участок)» (код 2.2) – 1500 кв. м.

2.2.4.2. Минимальные отступы стен зданий, строений, сооружений от границ земельных участков – 3 м.

2.2.4.3. Максимальные выступы частей зданий, строений и сооружений за границы земельного участка, имеющего общие границы с улицами и (или) красными линиями улиц (за исключением внутриквартальных проездов), устанавливаются в соответствии с пунктами 1.7.1 – 1.7.2 раздела 1 Приложения №7 к Правилам.

2.2.4.4. Максимальное количество этажей надземной части зданий, строений, сооружений на земельных участках:

для объектов индивидуального жилищного строительства, садовых домов – не выше 3 этажей;

для размещения объектов иных видов разрешенного использования – не устанавливается.

2.2.4.5. Максимальная высота зданий, строений, сооружений на земельных участках устанавливается в соответствии с пунктом 1.8.1 раздела 1 Приложения №7 к Правилам.

2.2.4.6. Максимальная общая площадь объектов капитального строительства не жилого назначения (за исключением объектов, относящихся к видам разрешенного использования «дома социального обслуживания» (код 3.2.1), «амбулаторно-поликлиническое обслуживание» (код 3.4.1), «дошкольное, начальное и среднее общее образование» (код 3.5.1), «обеспечение занятий спортом в помещениях» (код 5.1.2), «площадки для занятий спортом» (код 5.1.3), «обеспечение внутреннего правопорядка» (код 8.3), включая объекты условно разрешенных видов использования, на земельных участках – 1500 кв. м.

2.2.4.7. Максимальный класс опасности объектов капитального строительства, размещаемых на земельных участках, в соответствии с санитарными правилами – V.

2.2.4.8. Минимальная доля (минимальная площадь) озеленения земельных участков устанавливается в соответствии с пунктами 1.9.1 – 1.9.12 раздела 1 Приложения №7 к Правилам.

2.2.4.9. Минимальное количество мест для стоянки (хранения) индивидуального автотранспорта в границах земельного участка устанавливается в соответствии с пунктами 1.10.1 – 1.10.11 раздела 1 Приложения №7 к Правилам.

2.2.4.10. Минимальное количество мест на погрузочно-разгрузочных площадках на земельных участках устанавливается в соответствии с пунктами 1.11.1 – 1.11.4 раздела 1 Приложения №7 к Правилам.

2.2.4.11. Минимальное количество мест для хранения велосипедного транспорта на земельных участках устанавливается в соответствии с пунктами 1.13.1 – 1.13.6 раздела 1 Приложения №7 к Правилам.

2.2.7. В случае, если земельный участок и объект капитального строительства расположены в границах зон с особыми условиями использования территорий и иных зонах, установленных в соответствии с законодательством Российской Федерации, правовой режим использования и застройки указанного земельного участка определяется Приложением №7 к Правилам и совокупностью ограничений, установленных в соответствии с законодательством Российской Федерации.

Если установленные в порядке, предусмотренном действующим законодательством, ограничения относятся к одному и тому же параметру, применению подлежат более строгие ограничения.

2.2.8. Применительно к территориям, в границах которых предусматривается осуществление комплексного развития территории, расчетные показатели минимально допустимого уровня обеспеченности соответствующей территории объектами коммунальной, транспортной, социальной инфраструктур и расчетные показатели

максимально допустимого уровня территориальной доступности указанных объектов для населения Санкт-Петербурга устанавливаются в соответствии с нормативами градостроительного проектирования Санкт-Петербурга.

Нумерация пунктов раздела 2.3 градостроительного плана земельного участка приведена в соответствии с нумерацией раздела 2 Приложения №7 к Правилам.

В соответствии с постановлением Правительства Санкт-Петербурга от 27.06.2017 № 528 "Об утверждении проекта планировки с проектом межевания территории, ограниченной Шлиссельбургским шоссе, Лагерным шоссе, проектируемой улицей №3, ул. Судостроителей, проектируемой улицей №2, проектируемой улицей №1, в Колпинском районе" определены следующие характеристики планируемого развития, параметры застройки земельного участка:

Величина отступа от красных линий в границах элемента планировочной структуры: 0-3 м;

Номер зоны планируемого размещения объектов капитального строительства - 36;

Условный номер образуемого земельного участка - 103;

Функциональное назначение объекта капитального строительства - индивидуальный жилой дом;

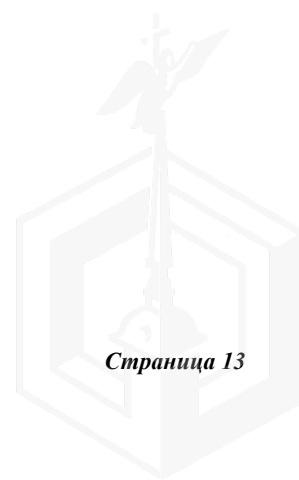
Максимальная высота объекта капитального строительства - 10 м;

Максимальная общая площадь объектов капитального строительства, кв. м - 300;

Вид разрешенного использования образуемого земельного участка № 103 - для индивидуального жилищного строительства;

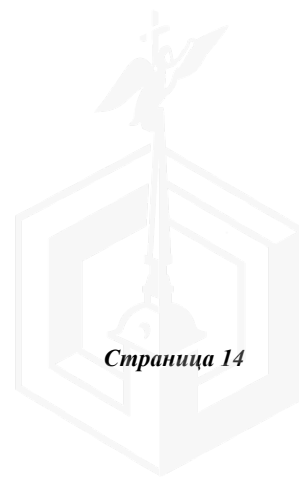
Площадь земельного участка № 103 - 0.12 га.

На территории предусматривается организация открытых автостоянок не менее чем на 2 машино-места.



2.4. Требования к назначению, параметрам и размещению объекта капитального строительства на земельном участке, на который действие градостроительного регламента не распространяется или для которого градостроительный регламент не устанавливается (за исключением случая, предусмотренного пунктом 7.1 части 3 статьи 57.3 Градостроительного кодекса Российской Федерации):

Причины отнесения земельного участка к виду земельного участка, на который действие градостроительного регламента не распространяется или для которого градостроительный регламент не устанавливается	Реквизиты акта, регулирующего использование земельного участка	Требования к использованию земельного участка	Требования к параметрам объекта капитального строительства			Требования к размещению объектов капитального строительства	
			Предельное количество этажей и (или) предельная высота зданий, строений, сооружений	Максимальный процент застройки в границах земельного участка, определяемый как отношение суммарной площади земельного участка, которая может быть застроена, ко всей площади земельного участка	Иные требования к параметрам объекта капитального строительства	Минимальные отступы от границ земельного участка в целях определения мест допустимого размещения зданий, строений, сооружений, за пределами которых запрещено строительство зданий, строений, сооружений	Иные требования к размещению объектов капитального строительства
1	2	3	4	5	6	7	8
-	-	-	-	-	-	-	-



2.5. Предельные параметры разрешенного строительства, реконструкции объекта капитального строительства, установленные положением об особо охраняемых природных территориях, в случае выдачи градостроительного плана земельного участка в отношении земельного участка, расположенного в границах особо охраняемой природной территории:

Причины отнесения земельного участка к виду земельного участка для которого градостроительный регламент не устанавливается	Реквизиты Положения об особо охраняемой природной территории	Реквизиты утвержденного документа по планировке территории	Зонирование особо охраняемой природной территории (да/нет)								
			Функциональная зона	Виды разрешенного использования земельного участка		Требования к параметрам объекта капитального строительства			Требования к размещению объектов капитального строительства		
				Основные виды разрешенного использования	Вспомогательные виды разрешенного использования	Предельное количество этажей и (или) предельная высота зданий, сооружений	Максимальный процент застройки в границах земельного участка, определяемый как отношение суммарной площади земельного участка, которая может быть застроена, ко всей площади земельного участка	Иные требования к параметрам объекта капитального строительства	Минимальные отступы от границ земельного участка в целях определения мест допустимого размещения зданий, сооружений, за пределами которых запрещено строительство зданий, сооружений	Иные требования к размещению объектов капитального строительства	
1	2	3	4	5	6	7	8	9	10	11	
-	-	-	-	-	-	-	-	-	-	-	-



3. Информация о расположенных в границах земельного участка объектах капитального строительства и объектах культурного наследия

3.1. Объекты капитального строительства

Не имеется

3.2. Объекты, включенные в единый государственный реестр объектов культурного наследия (памятников истории и культуры) народов Российской Федерации

Не имеется

4. Информация о расчетных показателях минимально допустимого уровня обеспеченности территории объектами коммунальной, транспортной, социальной инфраструктур и расчетных показателях максимально допустимого уровня территориальной доступности указанных объектов для населения в случае, если земельный участок расположен в границах территории, в отношении которой предусматривается осуществление деятельности по комплексному развитию территории:

Не заполняется

5. Информация об ограничениях использования земельного участка, в том числе если земельный участок полностью или частично расположен в границах зон с особыми условиями использования территорий

1. Приаэродромная территория аэродрома совместного базирования «Пушкин» (реестровый номер границы: 78:00-6.555):

1.1 Земельный участок полностью расположен в границах зоны с особыми условиями использования территории.

1.2 Вид ограничения (обременения): Ограничения прав на земельный участок, предусмотренные статьей 56 Земельного кодекса Российской Федерации; Срок действия: не установлен; реквизиты документа основания: Приказ Первого заместителя министра обороны Российской Федерации от 04.10.2022 № 946 выдан: Министерство обороны Российской Федерации; Содержание ограничения (обременения): В соответствии с п. 1, 3 Статьи 47 Воздушного кодекса РФ от 19 марта 1997 г. №60-ФЗ, Приаэродромная территория устанавливается актом уполномоченного Правительством Российской Федерации федерального органа исполнительной власти в целях обеспечения безопасности полетов воздушных судов, перспективного развития аэропорта и исключения негативного воздействия оборудования аэродрома и полетов воздушных судов на здоровье человека и окружающую среду в соответствии с настоящим Кодексом, земельным законодательством, законодательством о градостроительной деятельности с учетом требований законодательства в области обеспечения санитарно-эпидемиологического благополучия населения. На приаэродромной территории выделяются семь подзон, в которых устанавливаются ограничения использования объектов недвижимости и осуществления деятельности.; Реестровый номер границы: 78:00-6.555; Вид зоны по документу: Приаэродромная территория аэродрома совместного базирования «Пушкин»; Тип зоны: Охранная зона транспорта.

2. Четвертая подзона приаэродромной территории аэродрома совместного базирования «Пушкин» (реестровый номер границы: 78:00-6.549):

2.1 Земельный участок полностью расположен в границах зоны с особыми условиями использования территории.

2.2 Вид ограничения (обременения): Ограничения прав на земельный участок, предусмотренные статьей 56 Земельного кодекса Российской Федерации; Срок действия:

не установлен; реквизиты документа основания: Приказ Первого заместителя министра обороны Российской Федерации от 04.10.2022 № 946 выдан: Министерство обороны Российской Федерации; Содержание ограничения (обременения): В соответствии с пп. 4) п. 3 Статьи 47 Воздушного кодекса РФ от 19 марта 1997 г. №60-ФЗ, в границах четвертой подзоны запрещается размещать объекты, создающие помехи в работе наземных объектов средств и систем обслуживания воздушного движения, навигации, посадки и связи, предназначенных для организации воздушного движения и расположенных вне первой подзоны.; Реестровый номер границы: 78:00-6.549; Вид зоны по документу: Четвертая подзона приаэродромной территории аэродрома совместного базирования «Пушкин»; Тип зоны: Охранная зона транспорта.

3. Третья подзона приаэродромной территории аэродрома совместного базирования «Пушкин» установлена приказом Первого заместителя министра обороны Российской Федерации от 04.10.2022 № 946 «Об установлении приаэродромной территории аэродрома совместного базирования Пушкин»):

3.1 Земельный участок полностью расположен в границах зоны с особыми условиями использования территории.

3.2 Ограничения использования земельного участка и (или) расположенного на нем объекта недвижимости установлены статьей 47 Воздушного кодекса Российской Федерации:

в границах третьей подзоны запрещается размещать объекты, высота которых превышает ограничения, установленные уполномоченным федеральным органом при установлении соответствующей приаэродромной территории.

6. Информация о границах зон с особыми условиями использования территорий, если земельный участок полностью или частично расположен в границах таких зон:

Наименование зоны с особыми условиями использования территории с указанием объекта, в отношении которого установлена такая зона	Перечень координат характерных точек в системе координат, используемой для ведения Единого государственного реестра недвижимости		
	Обозначение (номер) характерной точки	X	Y
Приаэродромная территория аэродрома совместного базирования «Пушкин» (реестровый номер границы: 78:00-6.555)	-	-	-
Четвертая подзона приаэродромной территории аэродрома совместного базирования «Пушкин» (реестровый номер границы: 78:00-6.549)	-	-	-
Третья подзона приаэродромной территории аэродрома совместного базирования «Пушкин»	-	-	-

7. Информация о границах публичных сервитутов

Информация отсутствует.

8. Номер и (или) наименование элемента планировочной структуры, в границах которого расположен земельный участок

В соответствии с постановлением Правительства Санкт-Петербурга от 27.06.2017 № 528 "Об утверждении проекта планировки с проектом межевания территории, ограниченной Шлиссельбургским шоссе, Лагерным шоссе, проектируемой

улицей №3, ул. Судостроителей, проектируемой улицей №2, проектируемой улицей №1, в Колпинском районе" земельный участок расположен в квартале 3.

9. Информация о возможности подключения (технологического присоединения) объектов капитального строительства к сетям инженерно-технического обеспечения (за исключением сетей электроснабжения), определяемая с учетом программ комплексного развития систем коммунальной инфраструктуры поселения, муниципального округа, городского округа (при их наличии), в состав которой входят сведения о максимальной нагрузке в возможных точках подключения (технологического присоединения) к таким сетям, а также сведения об организации, представившей данную информацию

1) ООО «ПетербургГаз», информация о возможности подключения от 19.05.2026 № 03-04/10-7419:

Газоснабжение оборудования с общим максимальным расходом газа 7,0 куб.м/ч для нужд объекта капитального строительства земельного участка, расположенного по адресу: Санкт-Петербург, внутригородское муниципальное образование Санкт-Петербурга поселок Понтонный, Корчминская улица, земельный участок 42, кадастровый номер 78:37:0017501:5513, будет возможно после завершения строительства и ввода в эксплуатацию распределительных газопроводов по объекту: «Газопроводы среднего давления до границ земельных участков на территории, ограниченной Шлиссельбургским шоссе, Лагерным шоссе, Корчминской ул., ул. Судостроителей в пос.Понтонный Колпинского района Санкт-Петербурга».

Дополнительно поясняем, что ООО «ПетербургГаз» предусмотрено проектирование и строительство распределительных газопроводов по объекту: «Газопроводы среднего давления до границ земельных участков на территории, ограниченной Шлиссельбургским шоссе, Лагерным шоссе, Корчминской ул., ул. Судостроителей в пос.Понтонный Колпинского района Санкт-Петербурга», и на момент рассмотрения запроса объект (распределительные газопроводы) не введен в эксплуатацию (срок сдачи в эксплуатацию объекта – 2029 г.).

Также сообщаем, что рассмотрение вопроса о заключении договора о подключении (технологическом присоединении) объекта будет возможно при условии наличия свободной пропускной способности на ГРС, подающих природный газ в газораспределительные сети, находящиеся в арендованном комплексе ГРО «ПетербургГаз», на момент подачи заявки.

2) ГУП «Водоканал Санкт-Петербурга», информация о возможности подключения (технологического присоединения) планируемого к строительству или реконструкции объекта капитального строительства к сетям холодного водоснабжения, водоотведения от 23.03.2026 №исх-03590/323:

Водоснабжение

Подача воды питьевого качества из централизованной системы холодного водоснабжения (максимальная подключаемая нагрузка) общим расходом 0,72 куб.м/час (17,28 куб.м/сут), а также на нужды пожаротушения (в том числе из резервуаров запаса воды с установкой их на территории земельного участка заказчика в случае необходимости) возможна (см. раздел «Условия»).

Водоотведение

Сброс бытовых сточных вод (максимальная подключаемая нагрузка) общим расходом 0.06 куб.м/час (1,44 куб.м/сут), а также поверхностных сточных вод с кровли и с прилегающей территории и дренажных вод (максимальная подключаемая нагрузка) общим расходом 19,0 куб.м/час может быть осуществлен самостоятельно в соответствии с требованиями законодательства Российской Федерации.

После реализации Схемы водоснабжения и водоотведения Санкт-Петербурга на период до 2025 года с учетом перспективы до 2030 года, сброс бытовых сточных вод общим расходом (максимальная подключаемая нагрузка) 0.06 куб.м/час (1,44 куб.м/сут) в сети

бытовой коммунальной канализации возможен (см. раздел «Условия»).

Условия

Подключение и гарантированное водоснабжение и водоотведение Объекта возможно после реализации мероприятий в соответствии со Схемой водоснабжения и водоотведения Санкт-Петербурга на период до 2025 года с учетом перспективы до 2030 года, и прогноза до 2040 года, утвержденной Постановлением Правительства Санкт-Петербурга от 11.12.2013 №989, планируемый срок строительства сетей и сооружений для поселка Понтонный - после 2026 г.

Информации о плате за подключение

В соответствии с Основами ценообразования в сфере водоснабжения и водоотведения, утвержденными постановлением Правительства Российской Федерации от 13.05.2015 № 406 плата за подключение определяется исходя из тарифов, установленных органом регулирования тарифов Комитетом по тарифам Санкт-Петербурга на очередной календарный год, за исключением случаев, когда размер платы за подключение устанавливается органом регулирования тарифов Комитетом по тарифам Санкт-Петербурга индивидуально.

Настоящая информация не является техническими условиями, мощность (нагрузка) не резервируется.

Для выдачи технических условий необходимо обращаться в адрес ГУП «Водоканал Санкт-Петербурга» с запросом в порядке, предусмотренном Правилами подключения (технологического присоединения) объектов капитального строительства к централизованным системам горячего водоснабжения, холодного водоснабжения и (или) водоотведения, утвержденными постановлением Правительства Российской Федерации от 30.11.2021 №2130.

10. Реквизиты нормативных правовых актов субъекта Российской Федерации, муниципальных правовых актов, устанавливающих требования к благоустройству территории

Закон Санкт-Петербурга «О благоустройстве в Санкт-Петербурге» от 25.12.2015 №891-180.

11. Информация о красных линиях:

Обозначение (номер) характерной точки	Перечень координат характерных точек в системе координат, используемой для ведения Единого государственного реестра недвижимости	
	X	Y
1	77552.05	132419.01
2	77462.38	132551.95

12. Информация о требованиях к архитектурно-градостроительному облику объекта капитального строительства:

Требования к архитектурно-градостроительному облику объекта капитального строительства не установлены.

№	Требования к архитектурно-градостроительному облику объекта капитального строительства	Показатель
-	-	-

Материалы и результаты инженерных изысканий на дату выдачи ГПЗУ отсутствуют (или содержат сведения, отнесенные федеральными законами к категории ограниченного доступа).

Сведения о характерных точках границы земельного участка.

Обозначение (номер) характерной точки	Перечень координат характерных точек в системе координат, используемой для ведения Единого государственного реестра недвижимости		Обозначение (номер) характерной точки	Перечень координат характерных точек в системе координат, используемой для ведения Единого государственного реестра недвижимости		Обозначение (номер) характерной точки	Перечень координат характерных точек в системе координат, используемой для ведения Единого государственного реестра недвижимости	
	X	Y		X	Y		X	Y
1	77537.04	132441.27	3	77559.42	132488.57	1	77537.04	132441.27
2	77574.35	132466.44	4	77522.11	132463.41			

